



2 janvier 2025 : **Collector : les Champignons au fil des Saisons (1/4)**

Malgré le froid qui règne habituellement en hiver, certains champignons parviennent à se développer durant cette saison. C'est notamment le cas de la collybie à pied velouté, un petit champignon aux teintes orangées ou marron clair. Résistante au froid, elle pousse sur le bois mort et offre un goût subtil. Décembre est également idéal pour dénicher des pleurotes, qui se fixent volontiers sur le bois mort, notamment les bouleaux. Ce champignon est prisé en cuisine pour sa chair ferme et sa saveur délicate, idéale pour l'hiver. Les champignons d'hiver enrichissent les balades en forêt, c'est une excellente activité de découverte de la nature que l'on peut pratiquer en famille. © La Poste - Tous droits réservés



Fiche technique : **02/01/2025 - réf. : 21 25 901 - Collectors : les Champignons au fil des Saisons - en Hiver (1/4)**



Conception graphique : Bruno GHIRINGHELLI - d'après photos.
 Support : Papier auto-adhésif - Impression : Offset - Couleur : Polychromie - Format fermé : H 149 x 140 mm - Format des 4 MTAM : H 45 x 37 mm (40 x 32) - Zone de personnalisation : H 33,5 x 23,5 mm
 Dentelure : Prédécoupe irrégulière. - Prix de vente : 7,00 € (4 x 1,39 €)
 Faciale TVP : Lettre Verte, jusqu'à 20 g - France - Barres phosphorescentes : 1 à droite - Présentation : Demi-cadre gris horizontal.
 Micro impression : Philaposte et 3 carrés gris à droite + France et La Poste - Tirage : 4 000.
Visuel extérieur : © Stéphane Bouilland, © Serge Daens / Naturimages et © Mint Images / Andia.fr. /
Intérieur : MTAM pleurote d'après © Mint Images / Andia.fr. MTAM collybie à pied velouté © André Gilden / Naturimages.
Paysage : © Laurent Chevallier / Naturimages.



MTAM - 1 : **Le pleurote** - d'après © Mint Images / Andia.fr

Gros plan sur les lames d'un champignon pleurote (pleurotus ostreatus)

Le pleurote (*Pleurotus ostreatus*), présente une forme caractéristique (**forme d'oreille**) avec un **pedicelle court et excentré**. Il pousse sur les troncs ou les souches de feuillus (peupliers, frênes, hêtres, chêne...). C'est un champignon cultivé abondamment dans le monde entier.

Historique : Au 1^{er} siècle, **Plinius l'Ancien** (Côme, 23 apr.-J.-C. - Stabies, 79, écrivain et naturaliste romain) évoque déjà les pleurotes dans sa monumentale encyclopédie : *L'histoire naturelle* (en 37 livres). Il rédige la première classification des variétés comestibles et vénérées identifiées à cette époque.

Le pleurote semble être un des plus anciens champignons que nous consommons.

Le pleurote est particulièrement riche en certaines vitamines, notamment en vitamines A et B5. **Dans la nature** : à l'état sauvage, on reconnaît cette espèce à son habitat sur les troncs des arbres blessés ou morts, à ses chapeaux superposés les uns sur les autres en forme de coquille.

Le pleurote a une préférence pour les bois tendres comme celui du peuplier ou du noyer.

La récolte s'effectue en novembre et décembre, même après les premières gelées.

Culture : il pousse aussi bien sur des bûches de bois (son substrat naturel) que sur des pailles de céréales, sans qu'aucun traitement ne soit nécessaire.

MTAM - 2 : **La collybie à pied velouté** © André GILDEN / Naturimages,

"**Pied de velours**" (*Flammulina velutipes* / famille des Physalacriacées) sur un sol forestier (74 Haute-Savoie)

Les teintes chaudes de ce champignon, la collybie à pied velouté dénotent la période hivernale, décembre - janvier, ce comestible offre de savoureuses récoltes inhabituelles en cette saison.

C'est un champignon saprophyte ou parasite qui se développe sur les bois de feuillus et parfois de conifères. Elle est retrouvée sur le sol parasitant directement les racines ou bien à la base des troncs d'arbres encore vivants. Elle pousse aussi sur les souches de bois mort. C'est une espèce assez commune en France, qui est souvent aperçue en touffes serrées composées de nombreux individus.

Description : Le chapeau de la Collybie à pied velouté mesure entre 1 et 6 cm de diamètre, d'abord convexe il s'étale avec l'âge pour finir légèrement déprimé. Ses teintes varient du jaune orangé au roux orangé avec une marge régulière plus claire, qui tend vers le jaune. La cuticule est lisse et visqueuse. Les lames, peu serrées, sont plus claires que le chapeau, elles varient du blanc au crème puis tendent vers le jaune pâle. Le pied est fin, il ne mesure que 0,4 à 1 cm de diamètre pour une hauteur pouvant varier de 4 à 13 cm. Brunâtre à la base, cette couleur gagne le pied pour prendre la place du jaune, qui persistera cependant au sommet du pied. Il est fin mais coriace et recouvert d'un léger velours. La chair est blanchâtre ou crème dans le chapeau contrairement au pied où elle est plus sombre, brune. Sa saveur est douce mais parfois amère, son odeur bien que faible est agréable.

Remarque : Le champignon cultivé est plus pâle que le champignon sauvage.

Sa chair est blanche et molle tout en étant résistante. Elle dégage une odeur fruitée légère.



6 janvier 2025 : **Carnet sur le Grand Soleil, qui a depuis toujours, inspiré les artistes...**

Qu'il soit au zénith ou rasant l'horizon, le Soleil a depuis toujours inspiré les artistes, chacun cherchant à saisir sa lumière éblouissante et changeante.

Dans cet hommage aux nuances solaires, La poste célèbre quelques-unes des plus belles œuvres où l'astre rayonnant, symbole de vie et d'espoir, éclaire l'histoire de l'art de ses tons rougeoyants, dorés ou orangés. Dans l'Antiquité, les Égyptiens le déifient, les Grecs l'idolâtrèrent et les Romains y voient une force créatrice. À la Renaissance, le Soleil prend une forme humaine, avant que l'impressionnisme et le symbolisme ne réinterprètent sa lumière. Monet, dans l'impression, soleil levant, crée l'instantanéité du lever de soleil par des touches de couleurs brumeuses, inspirant un mouvement artistique entier. De même, le Soleil de Munch incarne la force éternelle de la vie, et, dans un rouge flamboyant, symbolise le renouveau d'une Norvège indépendante. Plus récemment, l'abstraction de Robert Delaunay nous invite à percevoir le Soleil comme objet cosmique aux puissants cercles colorés, où se mêlent joie et intensité. À travers ces œuvres, le Soleil se fait à la fois beauté universelle et promesse d'un rênchantement. *D'après le communiqué de presse de PhilaPoste*



Timbre à Date - P.J. :

les 03 et 04/01/2025

au Carré Encre (75-Paris)



Conçu par : Valérie BESSER

Elle animera une séance de dédicaces le vendredi 3 janvier de 10h30 à 12h30 (sous réserve).

Fiche technique : 06/01/2025 - réf. 11 25 480 - Carnet : le "Grand soleil", qui a depuis toujours inspiré les artistes...

Mise en page : Valérie BESSER - Impression : Héliogravure - Support : Papier auto-adhésif - Couleur : Polychromie - Format carnet : H 256 x 54 mm
Format 12 TVP : H 38 x 24 mm (33 x 20) - Dentelures : Ondulées - Barres phosphorescentes : 1 à droite - Valeur faciale : 12 TVP (à 1,39 €) - Lettre Verte, jusqu'à 20g - France - Prix du carnet : 16,68 € - Présentation : Carnet à 3 volets, angles arrondis, 12 TVP auto-adhésifs - Tirage : 3 020 000

Visuel de la couverture : volet droit - titre : "Grand soleil" sur fond du visuel du TVP "Le soleil" une œuvre d'Edvard MUNCH / University of Oslo, NorwayPhoto © O.Vaering / Bridgeman Images. - volet central : fond du visuel du TVP "Coucher de soleil en Champagne", une œuvre d'Armand GUÉRY / Private Collection Christie's Images / Bridgeman Images. - volet gauche : l'utilisation des timbres pour un affranchissement Lettre Verte, le code barre, logo La Poste et type de papier utilisé. / sur fond du visuel du TVP "Le soleil" une œuvre d'Edvard MUNCH / University of Oslo, NorwayPhoto © O. Vaering / Bridgeman Images.

TVP 1^{er} volet droit : Aube à Montserrat, André Masson : Private Collection © Adagp, Paris, 2024 - Bridgeman Images / Capriccio, Venise, William Turner : Calderdale Museums Service, West Yorkshire, UK © Calderdale Borough Council - Bridgeman Images / Liberté, Jean Lurçat : Musée Jean-Lurçat, Angers, France © Fondation Lurçat - Adagp, Paris 2024 - Bridgeman Images / Impression, soleil levant, Claude Monet : © musée Marmottan Monet / Studio Christian Baraja SLB. -

TVP 2^{ème} volet du centre : Coucher de soleil en Champagne, Armand Guery : Private Collection Christie's Images - Bridgeman Images /

Le soleil, Edvard Munch : University of Oslo, NorwayPhoto © O.Vaering - Bridgeman Images / Formes circulaires. Soleil, Lune, Robert Delaunay :

© Christophel wha.WHA 056 0165 / Cotopaxi, Frederic Edwin Church : © Detroit Institute of Arts - Bridgeman Images - TVP 3^{ème} volet gauche :

Paysage marin, John Everett : © National Maritime Museum, Greenwich, London - Bridgeman Images / Coucher de soleil, ciel orange, Félix Vallotton :

© Christophel heritage.2855337 / Coucher de soleil, Emil Nolde : Sprengel Museum, Hanover, GermanyPhoto © NPL deA Picture Library - Bridgeman Images / Le port au soleil couchant, Opus 236 (Saint-Tropez), Paul Signac : Private Collection Christie's Images - Bridgeman Images.



1^{er} volet (gauche)

Aube à Montserrat (1935 / huile sur toile / H 65 x 50 cm) - une œuvre de **André MASSON** / Private Collection / photo © Adagp, Paris, 2024.

André Masson, est né le 4 janv.1896 à Balagny-sur-Thérain (60-Oise) et décède le 28 oct.1987 à Paris, c'était un peintre, graveur, illustrateur et décorateur de théâtre français.

Il participe au mouvement surréaliste durant les années 1920 et en conserve l'esprit jusqu'en 1945. De façon plus marginale, il a également pratiqué la sculpture. Célèbre pour ses dessins automatiques et ses tableaux de sable, il est marqué sur un plan esthétique par l'esprit de métamorphose et l'invention mythique et plus encore sur un plan éthique, par un anticonformisme viscéral : "Étant tout enfant, j'avais horreur de tout ce qui était conformiste, y compris au sein du groupe surréaliste" dont il s'éloigne à peine entré et qu'il dénonce comme orthodoxe. Il apparaît du coup comme un rebelle ou un dissident. Le **Massif montagneux de Montserrat** en Catalogne (Espagne) avec son abbaye bénédictine de Santa Maria de Montserrat (888 à 1811 / reconstruite au XIX^e siècle).

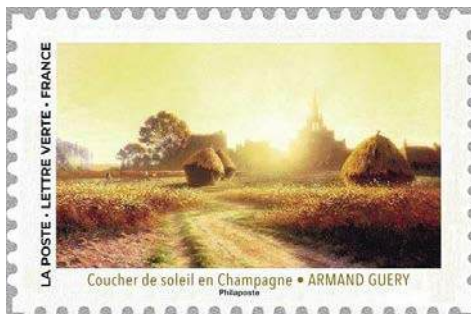
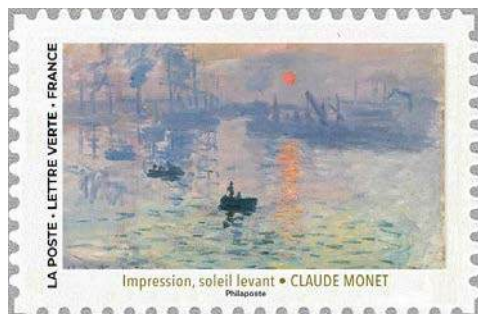
Capriccio, Venise (Italie / huile sur toile / H 88 x 56,5 cm) - une œuvre de **William TURNER** / photo Calderdale Museums, West Yorkshire, UK © Calderdale Borough Council / Bridgeman Images.

Joseph Mallord William Turner, plus connu sous le nom de **William Turner** (initiales J. M. W. Turner), était peintre, aquarelliste et graveur britannique, né le 23 avril 1775 à Londres, où il décède le 19 déc.1851. Initialement de la veine romantique anglaise, son œuvre est marquée par une recherche novatrice audacieuse qui le fait considérer comme un précurseur de l'impressionnisme. Renommé pour ses huiles, Turner est également un des plus grands maîtres anglais de paysages à l'aquarelle. Il y gagne le surnom de **peintre de la lumière**. / **Capriccio** (un genre pictural d'origine italienne) : c'est un caprice architectural, ou la représentation imaginaire, ou partiellement imaginaire, combinant des bâtiments, des ruines et autres éléments architecturaux de façon imaginaire, fictive et souvent fantastique.



Liberté (1943 / Tapisserie de basse lisse (laine) / H 330,5 x 283 cm) - un carton de **Jean LURÇAT**, sur le poème de **Paul Eluard** (Eugène Grindel 1895-1952, écrivain, poète, homme politique et résistant) / Musée Jean-Lurçat, Angers, France © Fondation Lurçat / photo Adagp, Paris 2024 / Bridgeman Images. / **Jean Lurçat** était peintre, céramiste et créateur de tapisserie français, il est né le 1^{er} juil.1892 à Bruyères (88-Vosges) et décède le 6 janv. 1966 à Saint-Paul-de-Vence (06-Alpes-Maritimes). Il doit principalement sa notoriété à ses travaux de tapisserie

dont il rénova en profondeur le langage. Liberté est un tissage clandestin exécuté sous l'occupation allemande par Goubely (Lissier GY), d'après un carton de Lurçat, sur le poème de Paul Eluard. Le carton est exécuté à Aubusson : sur un fond ocre jaune se détachent, au centre, deux astres passant l'un devant l'autre telle une éclipse ; dans les quatre coins de la tapisserie on peut lire des extraits du poème de Paul Eluard, "Liberté". Le questionnement sur la paix et la liberté est au cœur de cette œuvre de Jean Lurçat.

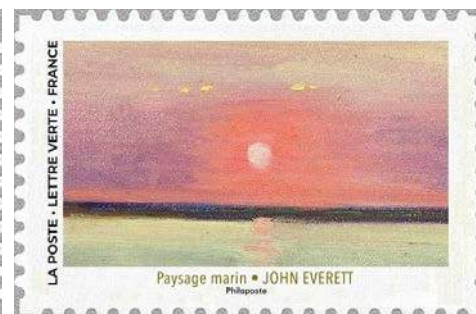
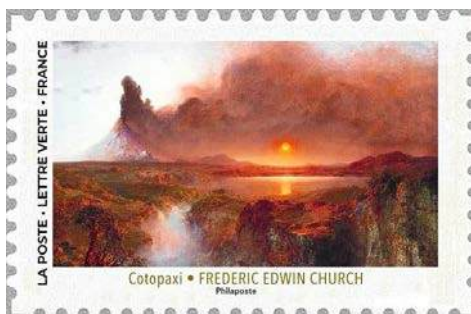


Impression, soleil levant (1872 / huile sur toile / H 63 x 48 cm) - une œuvre de **Claude MONET** / © musée Marmottan Monet / photo Studio Christian Baraja SLB
Claude Monet (Oscar-Claude Monet) est né le 14 nov.1840 à Paris et décède le 5 déc. 1926 à Giverny (27-Eure), c'était un peintre et artiste graphique, l'un des fondateurs de l'impressionnisme (v.1860 à 1886). Le tableau évoque la vue sur le bassin de l'avant-port, prise d'une fenêtre de la chambre de l'hôtel de l'Amirauté. Le tableau est signé et représenterait l'aspect du port le 13 nov. 1872, à 7 h 35 du matin.

2^{ème} volet (centre) :

Coucher de soleil en Champagne (1902 / huile sur panneau / H 92,1 x 64,1 cm) - une œuvre de **Armand GUÉRY** / photo de Private Collection Christie's Images / Bridgeman Images.
Armand Guéry, est né le 4 mars 1853 à Reims et décède le 25 mai 1912 à Gueux (51-Marne), c'était un artiste paysagiste du ciel champenois ; mais également l'évocat saisisant des paysages alpestres. Il débuta en 1882 et depuis cette date il obtint des prix aux Salons des artistes français de 1885, de 1891, de 1894, à l'Exposition universelle de 1900. Le musée des Beaux-Arts de Reims possède plusieurs toiles de ce peintre. Quand il eut terminé son service militaire, il prit quelques leçons d'Auguste Rigon, qui lui fit copier des paysages. C'est le vif désir qu'eut Armand Guéry de voir les Pyrénées, les Alpes, l'Italie. Ces voyages l'incitèrent fortement à s'exercer d'après nature, afin de pouvoir fixer ses souvenirs. Dès 1879, il exécuta ses deux premières grandes études sur nature sur les bords de la Semois (affluent franco-belge de la Meuse).

Le soleil (1912 / huile sur toile / H 176,5 x 123 cm) - une œuvre de **Edvard MUNCH** / photo © O.Vaering / University of Oslo, Norway.
Edvard Munch, est né le 12 déc.1863 à Ådalsbruk (Løten) et décède le 23 janv.1944 à Oslo (Norvège), était peintre expressionniste norvégien, graveur, illustrateur, sculpteur, photographe, cinéaste. Il peut être considéré après l'exposition berlinoise de 1892, comme le pionnier de l'expressionnisme dans la peinture moderne. Il est très tôt réputé pour son appartenance à une nouvelle époque artistique en Allemagne et en Europe centrale. L'importance de son œuvre est aujourd'hui reconnue en Europe et dans le monde. "Le soleil" : symbole de la connaissance éclairant les hommes mais aussi de la renaissance de la Norvège devenue indépendante, Le Soleil qu'il place au centre de son décor monumental pour l'aula de l'Université d'Oslo est le symbole de ce renouveau. Dans les années 1940, l'artiste laisse vibrer la couleur pure dans ses derniers autoportraits. Loin du sombre huis clos symboliste, le maître qui inspira les expressionnistes allemands fixe sa vieillesse pathétique dans les couleurs brûlantes de l'été. Le lever de soleil au-dessus d'un fjord à Kragerø (Sud de la Norvège) au mois de décembre baigne les vagues de la mer du Nord, les roches nues de la côte et l'étroite bande verte qui sépare la terre et la mer d'une lumière étincelante. Une ligne droite finement tracée sépare l'eau et le ciel. Le soleil est omniprésent. Sa luminosité transcende l'ensemble. Dans cette expérience, la lumière du lever de soleil parvient lentement, presque insensiblement, à dissiper l'obscurité hivernale. La nuit disparaît et le paysage est plongé dans une douce lumière matinale, les rayons s'intensifient et la clarté du soleil, source de vie, devient aveuglante.



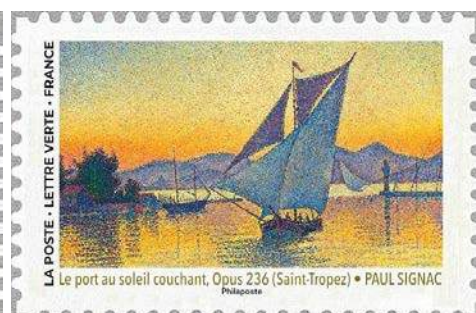
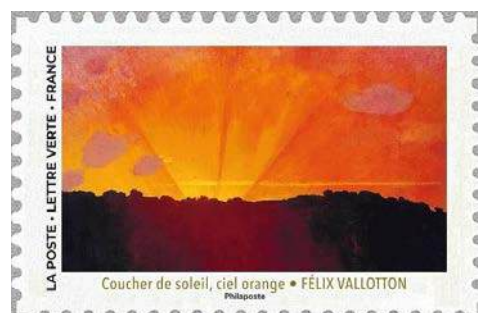
Formes circulaires, Soleil, Lune (ou Soleil et Lune, simultanée No.1 / 1912-1913 / peinture sur toile / H 107,5 x 72,5 cm) - une œuvre de **Robert DELAUNAY** / photo © Christophel_wha. WHA
Robert Delaunay est né le 12 avril 1885 à Paris et décède le 25 oct.1941 à Montpellier (34-Hérault). Il était l'un des fondateurs et le principal artisan du mouvement de l'orphisme, nom inventé par Guillaume Apollinaire (1880-1918, écrivain, poète, critique littéraire, scénariste) auteur et branche du cubisme, au début du XX^e siècle.

Le Cotopaxi (1862 / huile sur toile / H 215,9 x 121,9 cm) - une œuvre de **Frédéric Edwin CHURCH** / © Detroit Institute of Arts / photo Bridgeman Images.
Frederic Edwin Church, est né à Hartford (États-Unis - Connecticut) le 4 mai 1826 et décède le 7 avril 1900 à Greenport (État de New York), C'était un peintre paysagiste américain. Il est une figure centrale de l'**Hudson River School, luminisme** qui regroupait des paysagistes américains. **Church** sera considéré comme le chef de file de la seconde génération de ce mouvement artistique américain. Le paysage représente le **volcan équatorien Cotopaxi** pendant **une éruption** à l'origine d'un important panache que perce le soleil couchant, lequel se reflète dans un lac qui se déverse en une chute d'eau au premier plan de la composition.

3^{ème} volet (droit) :

Paysage marin XX^e siècle (1901 / huile sur papier / H 18,7 x 14,2 cm) une œuvre de **John EVERETT** / © Musée maritime national, Greenwich, Londres / Bridgeman Images
Herbert Barnard John Everett, est né le 18 août 1876 à Dorchester (Angleterre - Dorset) et décède le 22 février 1949, c'était un peintre anglais de marines et de paysages.

Coucher de soleil, ciel orange (1910 / huile sur toile / H 73 x 54 cm) - une œuvre de **Félix VALLOTTON** / photo © Christophel heritage.
Félix Vallotton est né le 28 déc.1865 à Lausanne (Suisse) et décède le 29 déc.1925 à Neuilly-sur-Seine, c'était un artiste peintre, graveur, illustrateur, sculpteur, critique d'art et romancier. En 1882, il entre à l'**Académie Julian** à Paris, aux ateliers fréquentés par de nombreux artistes postimpressionnistes, dont les futurs nabis. Il s'y lie à **Félix Stanislas Jasinski** (1862-1901, peintre, graveur et dessinateur d'origine polonaise) dont il fera deux portraits peints et qui l'initie à la technique de la pointe sèche. En moins de dix ans, il parvient à se faire un nom auprès de l'avant-garde parisienne. Sa renommée devient internationale grâce à ses gravures sur bois et à ses illustrations en noir et blanc qui font sensation.



Coucher de soleil (1940 / aquarelle / H x cm) - une œuvre de **Emil NOLDE** / Sprengel Museum, Hanover, Germany / photo © NPL.

Emil Nolde, est né **Hans Emil Hansen** le 7 août 1867 à Nolde (proche de la frontière danoise), province du Schleswig-Holstein et décède le 13 avril 1956 à Seebüll (Neukirchen), c'était un peintre expressionniste et un aquarelliste allemand. Fils de paysans du Schleswig, Emil Nolde pratique la sculpture ornementale avant de s'intéresser à la peinture. Il apprend le dessin à Karlsruhe, puis à Saint-Gall (Suisse) où il l'enseigne jusqu'en 1897. Il part alors compléter sa formation à Munich, à Dachau, puis en 1899 à Paris, où il découvre les peintures classiques du Louvre et fréquente l'Académie Julian. Sa vie se partage ensuite entre Copenhague et Berlin et il séjourne souvent dans l'île d'Alsens. Il s'intéresse aux tableaux de **Vincent van Gogh** (1853-1890) et de **Paul Gauguin** (1848-1903) à l'occasion d'expositions à Berlin et à Weimar, œuvres qui vont l'influencer profondément. Sa première toile connue, peinte en Suisse, date de 1895-1896 (**Géants de la montagne**).

Le port au soleil couchant, Opus 236 - Saint-Tropez (1892/ huile sur toile / H 81 x 65 cm) - une œuvre de **Paul SIGNAC** / Private Collection Christie's / Bridgeman Images.

Paul Signac, est né le 11 nov. 1863 à Paris, où il décède le 15 août 1935. Paul Signac aimait la mer, il a beaucoup navigué et sera Peintre Officiel de la Marine.

C'était un peintre paysagiste, proche du mouvement libertaire, qui donna naissance au pointillisme, avec le peintre **Georges Seurat** (1859-1891). Il a aussi mis au point la technique du divisionnisme. Cofondateur avec Seurat de la **Société des artistes indépendants** (1884) dont il fut président. / **Le pointillisme** : c'est une technique picturale dans laquelle l'artiste, pour former une image, juxtapose des petits points colorés, plutôt que de fondre les couleurs entre elles. L'utilisation des points est alors systématique, sur l'ensemble de la toile, et devient comme un défi que le peintre se fait à lui-même. / **Le port de Saint-Tropez** : baignant dans la lumière du soleil couchant, le port de Saint-Tropez se révèle dans une atmosphère calme. Rien ne vient troubler la quiétude du moment ; quelques vagues ondulent à peine à la surface de l'eau. Le ciel et la mer apparaissent dorés. Des taches jaunes et orangées pour le ciel et la mer tranchent avec les bateaux, les collines de l'arrière plan et la côte, rendus dans des tons de bleu et de violet.

Les petits bateaux méditerranéens sont des tartanes qui servaient pour la pêche et le cabotage.

2 janvier 2025 : **Solidarité avec Mayotte + Marianne de l'avenir +**

Alors que le département de Mayotte a été frappé de plein fouet par le cyclone tropical Chido ce samedi 14 décembre 2024, le groupe La Poste se mobilise pour venir en aide aux Mahorais. Le groupe et ses filiales GeoPost, La Banque Postale et CNP Assurances ont décidé de débloquer une aide d'urgence de 200 000 euros, en complément d'un appel à dons au profit de la Croix-Rouge française relayé sur les sites de laposte.fr, labanquepostale.fr et cnp.fr. La Poste émet le 2 janvier 2025 un timbre à dons d'une valeur de 2,39 euros intégrant un don d'un euro au profit de la Croix-Rouge française, dont elle est partenaire depuis plus de 100 ans. Ce timbre est composé de la Marianne associée à un message de solidarité pour Mayotte. *Communiqué de Phil@Poste*



Fiche technique : 02/01/2025 - réf : 11 24 033 - Feuillet + Croix-Rouge Française +

Solidarité avec Mayotte - Croix-Rouge Française : 1,00 € de Don.

Mise en page : Philaposte - avec le TVP "Marianne de l'Avenir", de l'artiste Olivier BALEZ

Gravure : Pierre BARA - Impression : Offset - Support : Papier gommé - Couleur : Verte

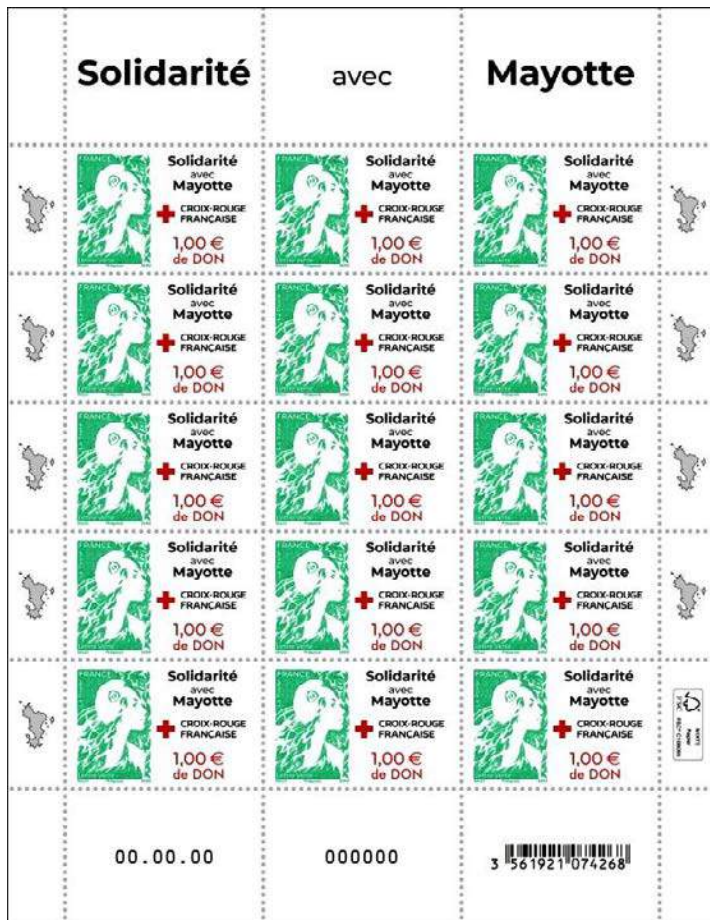
Format feuillet : V 143 x 185 mm - Format TP : H 40 x 26 mm (36 x 22) - Barres phosphorescentes :



1 à droite. - Dentelure : 13/4 x 13/4 - Prix TVP : 2,39 € (Faciale : 1,39 € + 1,00 € de don à la C.R.F.)
Lettre Verte, jusqu'à 20 g - France - Présentation : 15 TVP / feuillet avec marges illustrées par la carte de Mayotte - Tirage : _____ TP - _____ feuillets
Prix : 35,85 € (20,85 € + 15 € reversé / feuillet) .

Timbre à Date - P.J. : le 02/01/2025 au Carré Encre (75-Paris). - Création : Philaposte.

Forme de la carte : Mayotte est surnommée "l'île-hippocampe" à cause de sa forme. L'archipel de Mayotte se situe à près de 8 000 km de la France, par voie aérienne, en survolant l'Est de l'Afrique.



Les îles de Mayotte (Maoré) se situent dans l'archipel des Comores, un ensemble d'îles de l'océan Indien, situées dans le Nord du canal du Mozambique, au Sud-Est de l'Afrique, entre le littoral Nord mozambicain et la pointe Nord de Madagascar.

Mayotte : le département de Mayotte, est à la fois une région française d'outre-mer et une collectivité territoriale unique (CTU), dirigée par le conseil départemental de Mayotte (depuis le 31 mars 2011 - code 976). Mayotte est constituée de deux îles principales, Grande-Terre et Petite-Terre, et de plusieurs autres petites îles, dont les îlots de M'Tsamboro, M'bouzi (réserve naturelle nationale) et de Bandrélé (parc naturel marin). L'ensemble des terres émergées couvre une superficie d'environ 380 km².

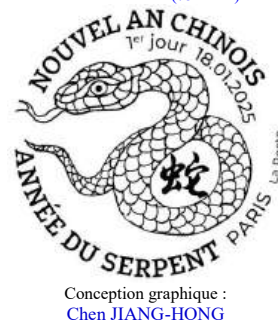
Armoiries de Mayotte : "Coupé d'azur, au croissant d'argent, et de gueules, à deux étoiles d'or boutonnées d'argent, le tout à bordure engrelée d'argent", supporté par 2 hippocampes d'argent (de profil et se faisant face). + la devise : "Ra Hachiri" (nous sommes vigilants). Cette armoirie utilise plusieurs symboles de l'île, avec le croissant musulman, les fleurs d'ylang-ylang (pour son huile essentielle), le récif corallien (formant l'Hippocampe, ou cheval marin / forme de l'île).

Le cyclone Chido qui a touché l'archipel de Mayotte est l'un des plus violents à avoir frappé celui-ci en 90 ans. Le résultat, selon les prévisionnistes, d'une "trajectoire remarquable" et de paramètres océanographiques de et atmosphériques exceptionnels qui vient mettre en lumière la nécessité de mieux adapter ce département français aux risques dans le contexte du réchauffement climatique. Les rafales à plus de 220 km/h ont transformé ce pauvre département français en un champ de ruines, où l'eau et la nourriture manquent et où l'ensemble du système de santé est à l'arrêt. Avec ses habitations éventrées, toits arrachés, routes coupées et bidonvilles entiers réduits à des amas de tôles, une course contre la montre est engagée pour venir en aide aux sinistrés. Face à ce très lourd bilan, ce cyclone pourrait se classer parmi les catastrophes naturelles les plus meurtrières subies par les territoires d'Outre-mer, depuis 1900.



Le 29 janvier 2025, les communautés asiatiques célèbrent le Nouvel an (ou fête du Printemps) et l'avènement de l'année du Serpent de bois. De tous les animaux du zodiaque chinois, le Serpent a la réputation d'être le plus énigmatique. Mystérieux et secret, il cherche avant tout à préserver son intimité. Observateur, curieux de tout, un brin paresseux, il fait preuve d'une grande perspicacité dans ses relations. Fin psychologue, c'est un bon négociateur et son entourage apprécie ses qualités d'écoute, même si de prime abord il semble réservé, voire froid. L'année 2025 s'annonce riche en transformations dans la vie des natifs du Serpent. Pour gérer les changements qui se profilent, ils peuvent compter sur leur intelligence et leur capacité à voir au-delà des apparences. Le Serpent éprouve le besoin constant de s'améliorer et l'influence de l'élément Bois lui est d'un grand secours en lui insufflant son énergie dans les moments d'introspection. Mais pour tirer pleinement parti de cette année et explorer les nouvelles voies qui s'ouvrent à eux, les Serpents devront s'armer de courage et faire preuve d'ouverture d'esprit. Avec plus de 4 000 ans d'histoire, la fête du Nouvel an, pierre angulaire de la culture chinoise, est célébrée par environ 2 milliards de personnes dans le monde. Les festivités durent quinze jours : défilés, danses, feux d'artifice, parades se succèdent. Moment de joie et de partage, cette célébration est l'occasion de réunir les membres de la famille, parfois venus de très loin pour l'événement, d'échanger des cadeaux et de réveiller autour de plats traditionnels. La fête des Lanternes, point d'orgue des réjouissances, clôt en beauté le cycle des célébrations. Avant de se retrouver l'an prochain... © La Poste - Fabienne Azire - Tous droits réservés

Timbre à date - P.J. : 18 /01 /2025
au Carré d'Encre (75-Paris)



Conception graphique :
Chen JIANG-HONG

Carré d'Encre - dédicaces : Chen JIANG HONG animera une séance de dédicaces le samedi 18 janvier de 10h30 à 13h et de 14h à 16h.

Année chinoise 2025 = année du Serpent (ou petit Dragon) : ordre : 6 / nom chinois : 蛇 shé / nom français : Serpent / élément : Bois 木 / rameau : 巳 si (yin) du 29 janvier 2025 au 16 février 2026. La fête du Nouvel An chinois à Paris (ou fête du printemps) est une pratique célébrée depuis 1984 et inscrite à l'inventaire du patrimoine culturel immatériel en France.



Année du Serpent - TP Lettre Verte

Fiche technique : 20/01/2025 - réf : 11 25 091

Bloc-feuillet Nouvel An Chinois 2025 : Année du Serpent

Création : Chen JIANG-HONG - Mise en page : Bruno GHIRINGHELLI

Impression : Héliogravure - Support : Papier gommé

Couleur : Polychromie - Format bloc-feuillet : V 94 x 175 mm

Format 1 grand TP : V 33 x 40 mm (29 x 36) - Format 4 petits TP :

V 29 x 35 mm (25 x 31) - Dentelures : 13¼ x 13

Barres phosphorescentes : 1 à droite - Faciale 5 TP : 1,39 €

Lettre Verte, jusqu'à 20g - France - Prix de vente : 6,95 €

Présentation : 1 TP individuel + 4 TP regroupés - Tirage : 380 000 TP



Fiche technique : 20/01/2025 - réf : 11 25 092

Bloc-feuillet Nouvel An Chinois 2025 : Année du Serpent

Création : Chen JIANG-HONG - Mise en page : Bruno GHIRINGHELLI

Impression : Héliogravure - Support : Papier gommé

Couleur : Polychromie - Format bloc-feuillet : V 94 x 175 mm

Format 1 grand TP : V 33 x 40 mm (29 x 36) - Format 4 petits TP :

V 29 x 35 mm (25 x 31) - Dentelures : 13¼ x 13

Barres phosphorescentes : 2 - Faciale 5 TP : 2,10 € - Lettre Internationale,

jusqu'à 20g - Europe et Monde - Prix de vente : 10,50 €

Présentation : 1 TP individuel + 4 TP regroupés - Tirage : 330 000 TP



Année du Serpent - TP Lettre Internationale

Le premier calendrier astrologique est apparu sous le règne de l'Empereur Huáng Di, dit l'Empereur Jaune (de 2698 à 2597 av.J.-C.). Les empereurs chinois avaient interdit la pratique de l'astrologie en dehors de la cour, de peur, qu'elle puisse aider leurs adversaires. L'astrologie chinoise se base sur des notions d'astronomie, de religion ainsi que sur le calendrier chinois traditionnel. Le rat de Métal est le premier animal dans l'ordre d'arrivée du zodiaque chinois, lié au calendrier chinois. Dans la tradition du zodiaque chinois, le serpent (ou Léopard) est arrivé sixième à la course de l'empereur de Jade, alors que tout le monde pensait qu'il arriverait en premier car il pouvait voler. Le dragon expliqua qu'il avait dû s'arrêter plusieurs fois pour aider des villageois en détresse et venir en aide au lapin.

20 janvier 2025 : **Jean-François MILLET (1814-1875) - Des Glaneuses (1857)**

Des glaneuses, Jean-François Millet : Elles ont le dos voûté, elles regardent le sol, elles cherchent les épis qu'auraient oubliés les moissonneurs. Derrière elles, de grandes meules, le foin s'entasse, une certaine image de l'abondance se devine, gardée par un régisseur à cheval, mais la focale reste sur ces femmes, ces glaneuses, dont la lumière du soleil couchant sculpte les corps. Des glaneuses, que Jean-François Millet peint en 1857 avant de le présenter au Salon, recevra un accueil critique mitigé, on l'accusera de mythifier la pauvreté, le prolétariat rural, d'utiliser le réalisme pictural à des fins politiques, mais la toile s'inscrit dans une démarche qu'il a commencée dix ans plus tôt après s'être établi à Barbizon. Le début de sa carrière, entre le Cotentin et Paris, avait été incertain, oscillant entre le portrait et la peinture de nus classiques inspirés de l'art du XVIII^e siècle dont il avait étudié les toiles au Louvre. Barbizon, où il participe à l'établissement de la fameuse école du même nom, l'entraîne dans l'étude du paysage, des scènes rurales et notamment des métiers agraires. Avec ses Glaneuses, Millet poursuit cette évocation d'un monde immuable, le travail des champs, la noblesse des tâches quotidiennes, il utilise la lumière, ses reflets, son pouvoir d'expression qui individualise et grandit dans le même temps les personnages. En cela, il préfigure les mouvements et les artistes qui verront en lui un maître, de Van Gogh aux impressionnistes et à Dalí ou Edward Hopper. Chaque fois, c'est le rôle de la lumière face aux qualités formelles, presque traditionnelles, de la composition qui donne une modernité à l'ensemble, qui le nimbe d'un calme austère. Le tableau sera acquis par Mme Pommery, de la fameuse maison champenoise, avant d'être donné à l'État. Il est exposé au musée du Louvre jusqu'en 1986 et, depuis, au musée d'Orsay.

© La Poste - Antoine Vigne - Tous droits réservés



Jean-François MILLET est né le 4 oct. 1814 au hameau de Gruchy (actuel Gréville-Hague, 50-Manche) et décède le 20 janv. 1875 à Barbizon (77-Seine-et-Marne). Il était un artiste-peintre réaliste, pastelliste, graveur et dessinateur du XIX^e siècle, l'un des fondateurs de l'école de Barbizon (v. 1820 à 1875, lié au romantisme). Il est notamment célèbre pour ses scènes champêtres et paysannes. Jeune, il reçoit une bonne éducation dans le domaine des lettres et des arts par l'intermédiaire de son oncle, un curé lettré. Doué pour la pratique du dessin, il est envoyé à Cherbourg pour débiter son apprentissage auprès de peintres locaux. Il s'exerce en copiant des toiles de maîtres exposées dans le musée de la ville. Le jeune homme découvre les maîtres hollandais. Grâce à une pension, Millet peut poursuivre ses études à Paris, où il entre à l'École des Beaux-Arts, dans l'atelier de Paul Delaroche (1797-1856, peintre de 1812 à 1856). Il commence à exposer des scènes de la vie paysanne au Salon dans les années 1840. Il fonde une famille et s'installe à Barbizon (proche de Fontainebleau). Depuis 1820, ce village accueille de nombreux peintres de paysage regroupés dans l'école de Barbizon, consacrée au paysage pur.

Autoportrait (1841), huile sur toile, 73 x 60 cm, - Cherbourg-en-Cotentin, musée Thomas-Henry.

Timbre à date - P.J. : 17 et 18 /01 /2025 à Barbizon (77-Seine-et-Marne) et au Carré d'Encre (75-Paris)



Création : Sarah LAZAREVIC

Fiche technique : 20/01/2025 - réf. 11 25 051 - Série artistique et commémorative : 150^e anniversaire du décès de l'artiste peintre Jean-François MILLET (1814-1875) - Des glaneuses (1857).



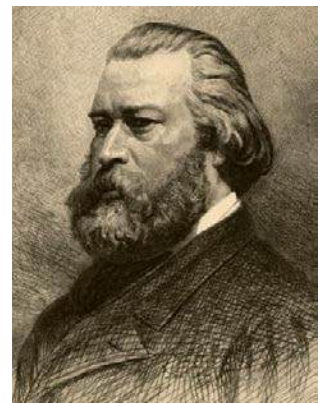
Création et gravure : Sarah LAZAREVIC - d'après l'œuvre du peintre : Jean-François MILLET (© Musée d'Orsay, Paris, France / Bridgeman Images)
 Impression : Taille-Douce - Support : Papier gommé - Format feuillet : H 185 x 143 mm - Format TP : H 52 x 40,85 mm (48 x 37) - Dentelure : 13¼ x 13¼ - Couleur : Polychromie - Faciale : 2,78 € - Lettre Verte, jusqu'à 100 g - France - Barres phosphorescentes : Sans - Présentation : 9 TP / feuillet, avec marges illustrées. - Tirage : 610 200 TP (67 800 feuillets - 25,02 € / feuillet).

Visuel : "Des glaneuses" (1857 / huile sur toile / H 110 x 83,5 cm) musée d'Orsay à Paris. Le **glanage** est un sujet connu à cette époque : Balzac, dans "Les Paysans" met en scène le régisseur du comte de Montcornet (général et maréchal de France, né en 1774) qui conteste le droit de glaner. Deux ans plus tard, Jules Breton (1827-1906, peintre et poète) prend le contre-pied de Millet dans "Le Rappel des glaneuses" - 1859), après "Les Glaneuses" (1854). Comme pour son tableau "Moissonneurs" (1852), Millet a pu, en observant les paysannes de Chailly-en-Bière, se souvenir d'un passage de la Bible, mettant en scène Boaz et Ruth, le premier autorisant la seconde à glaner dans son champ, puis à partager le repas des travailleurs. Ce tableau s'inscrit dans une série de peintures de Millet illustrant la vie paysanne.



L'artiste juxtapose les trois phases du mouvement répétitif et épuisant que nécessite ce travail acharné : se pencher, ramasser, se lever. L'apparence modeste des glaneurs, la rareté de leur récolte contraste avec la quantité abondante de grains que l'on aperçoit au loin : des gerbes, des fagots, une charrette débordante et une multitude frénétique d'ouvriers occupés à la moisson. La lumière rasante du coucher de soleil accentue les volumes du premier plan et donne aux glaneuses un aspect sculptural. Il met vivement en valeur leurs mains, leur cou, leurs épaules, leur dos et illumine les couleurs de leurs vêtements. Puis, délicatement, Millet brouille les images lointaines pour créer une atmosphère dorée et poussiéreuse, renforçant l'impression bucolique du fond. Sur le côté droit de la toile, isolé du reste des personnages, le peintre a représenté un homme à cheval qui est très probablement un administrateur. Cette personne a pour mission de vérifier personnellement le travail effectué, en s'assurant également que les glaneurs respectent les règles.

"Des glaneuses" 1857 / huile sur toile / H 110 x 83,5 cm - Musée d'Orsay Paris.
 Jean-François Millet - (v.1870) - eau-forte sur chine appliqué gravé par Etienne-Gabriel Bocourt (1821-1913), dessinateur, illustrateur et graveur.



Timbre à date - P.J. : 17 et 18/01/2025 à Barbizon (77- Seine et Marne) et au Carré d'Encre (75-Paris)
 Conception graphique : Sarah LAZAREVIC

Le tableau "Des glaneuses" : Fidèle à l'un de ses sujets de prédilection, la vie paysanne, Jean-François Millet confie ce tableau au résultat de dix années de recherches sur le thème des glaneurs. Ces femmes symbolisent le prolétariat rural. Avant le coucher du soleil, les glaneurs sont autorisés à se rendre dans les champs où la récolte a déjà eu lieu pour ramasser rapidement, un à un, les épis de maïs laissés au sol. Millet en représente trois au premier plan, le dos courbé, le regard tourné vers le sol.

27 janvier 2025 : #NFTimbre 3 - Célébrons 110 ans Ensemble

La Poste et la Croix-Rouge française, 110 ans d'histoire commune : le 25 mai 1864, la Croix-Rouge française était créée, une longue et belle histoire qui appartient à la société tout entière. Le 11 août 1914, face aux souffrances de la guerre, Raymond Poincaré (Bar-le-Duc 1860 - Paris 1934 - Président de la République, sous la 3^{ème} République Française, du 8 fév.1913 au 18 fév.1920) signait le décret autorisant l'administration postale à émettre le premier timbre à "surtaxe". La Poste s'engageait ainsi au côté de la Croix-Rouge française, pour lui permettre d'agir quotidiennement.



2 € de don sont reversés à la Croix-Rouge française pour chaque #NFTimbre 3 acheté. Ce don permet, comme chaque année, de soutenir la Croix-Rouge française dans la réalisation de ses actions à destination des personnes vulnérables. Le #NFTimbre1 lancé le 18 sept.2023 était le premier timbre français en format physique et numérique s'appuyant sur une technologie de Blockchain le rendant ainsi totalement unique et permettant de lancer un nouveau mode de collection.



Fiche technique : 27/01/2025 - réf. 11 25 - Bloc de 1 TP : #NFTimbre3

Création : **Pascal MONTENAY** pour le studio **Créativestories** (œuvre générée par intelligence artificielle) - Impression : **Offset** - Format bloc : H 105 x 71,50 mm - Format TP : H 52 x 40,85 mm - Support : **Papier gommé** - Couleur : **Polychromie** - Dentelure : **Ondulée** - Faciale : 8,00 € - Barres phosphorescentes : **Sans** - Prix de vente **Bloc + son NFT = 10 € (8,00 € + 2 € de don pour la C.R.F.) + 4 € de frais de ports** (frais offerts à partir de 2 blocs). - Il sera vendu exclusivement via la plateforme de La Poste : www.NFTimbre.com - Présentation : **bloc de 1 timbre inséré dans une pochette et mis sous film pour préserver son intégrité**. - Tirage : 30 000

Visuel : Il dépeint une foule en pleine célébration, une foule solidaire et engagée mêlant postiers, bénévoles et membres de la Croix-Rouge française entre 1914 et 2024.

Cet ensemble reflète un collectif, un groupe uni et soudé, l'action et l'intergénérationnel dans un décor positif et coloré pour marquer ce partenariat historique.

Preuve d'origine : un NFT apporte une donnée certifiée sur son origine.

Il permet de vérifier un auteur et de mettre en place des cas d'utilisation.

Détenir un NFT, c'est avoir une preuve de son origine.

Timbre à Date - P.-J. : le 27/01/2025

au Carré d'Encre (Paris)

#NFTimbre3
La Poste



PARIS
Premier jour
27 janvier 2025

Création : **Pascal MONTENAY**
pour le studio **Créativestories**

Une œuvre générée par intelligence artificielle : l'IA s'appuie sur de vastes bibliothèques de données qui peuvent inclure des représentations de technologies futures, de paysages urbains anticipés, et d'autres éléments de science-fiction qui ne sont pas aisément accessibles à l'esprit humain. L'IA expérimente des styles, des formes et des couleurs d'une manière qui peut dépasser les capacités habituelles de la conception humaine, contribuant à créer des visions véritablement uniques du futur. Cependant, même si les outils utilisés en IA peuvent être puissants pour générer des idées et des concepts futuristes, pour atteindre une création réussie, riche en significations et résonnant avec le public, l'intervention de notre créativité est restée indispensable. L'IA peut proposer des options, mais la direction artistique – le choix des couleurs, des formes, et de la composition globale – nécessitent notre intuition et notre expérience. La compréhension du contexte culturel et symbolique est également essentielle pour que l'image résonne auprès du public. Les outils d'IA peuvent manquer de cette sensibilité contextuelle, rendant notre culture cruciale pour donner un sens et une narration au visuel. De même, si une IA peut générer d'innombrables variations, seul notre œil et notre esprit peuvent trier, filtrer et sélectionner ce qui est le plus pertinent, beau, sensible ou impactant. Les émotions et l'empathie sont également des composants clés dans l'art, afin de captiver et engager le public, que nous seuls pouvons infuser. Enfin, d'un point de vue éthique, la responsabilité de ce qui est créé reste une considération humaine – et nous devons nous assurer que les visuels sont appropriés et sensibles aux diverses implications sociales et culturelles.

Preuve d'origine : un NFT apporte une donnée certifiée sur son origine. Il permet de vérifier un auteur et de mettre en place des cas d'utilisation. Détenir un NFT, c'est avoir une preuve de son origine. / **Horodatage** : chaque action sur un NFT (création, transfert, modification) est inscrite dans la blockchain, ce qui apporte l'immuabilité et une preuve certifiée.

/ **Qualification** : il est possible d'attacher des qualités immuables à un NFT, qui la suivront tout au long de sa vie. Exemple : achat lors du Premier Jour de son émission. / **Possession unique** : un NFT ne peut être détenu que par une seule personne à la fois car il ne peut être dupliqué. Cela apporte une preuve certifiée de possession. / **Transférabilité** : un NFT peut être transféré d'une personne à une autre (avec ou sans restriction) et conserver ses caractéristiques. / **Indestructibles** : un NFT ne peut pas être effacé. Cela renforce les autres qualités et apporte de nouvelles possibilités.

/ **La Poste s'est associée à WAGMI** : référent sur ce marché pour développer la plateforme et le NFT. **Wagmi Studio** est une agence de développement technique web3 française qui s'est rapidement hissée parmi les leaders dans la formation, la réalisation et la gestion de projets Web3 pour de grands comptes.

27 janvier 2025 : **Cœur de la Saint-Valentin - le Cœur Pierre HERMÉ**

Une collection gourmande de la haute pâtisserie française...

Chaque année depuis plus de 20 ans, à l'occasion de la **Saint-Valentin**, La Poste propose une série de timbres inédits pour envoyer de l'amour partout où on le souhaite. Pour chaque édition, c'est un designer, un styliste ou une maison de renom, qui est mis à l'honneur à travers une création inédite. Cette année, La Poste perpétue cette élégante tradition en proposant une série de timbres inédits. Pour 2025, La Poste s'associe à la **Maison Pierre HERMÉ Paris** pour dévoiler une collection exquise composée du **Timbre Cœur Ispahan** et du **Timbre Cœur Macaron**. Ce dialogue entre ces deux institutions symbolise la rencontre de deux univers iconiques de l'art de vivre à la française : la philatélie et la haute pâtisserie. **Pierre HERMÉ**, né le 20 nov.1961 à Colmar (68-Haut-Rhin) est l'héritier de quatre générations de boulangers-pâtisseries alsaciens. Il commence son apprentissage à quatorze ans auprès de Gaston Lenôtre (1920-2009, pâtissier, essayiste et chef d'entreprise). Il exerce entre autres chez Fauchon Paris (gastronomie de luxe depuis 1886) et Ladurée (entreprise de pâtisserie fondée en 1862) avant de lancer son entreprise en 1997, la maison Pierre Hermé Paris.



Célébré en France, au Japon et aux États-Unis, celui qui a été élu **Meilleur Pâtissier du Monde** par l'Académie des World's 50 Best Restaurant en 2016, a apporté à la pâtisserie goût et modernité. Avec le « plaisir pour seul guide », Pierre Hermé a inventé un univers de goûts, de sensations et de plaisirs. Son approche originale du métier de pâtissier l'a conduit à révolutionner les traditions les mieux établies. Son travail et son audace en font un nom incontournable de la gastronomie française aujourd'hui. Dans cet esprit de création et d'innovation, Pierre Hermé a imaginé pour La Poste, la Collection 2025 du célèbre **Timbre Cœur**. Les deux timbres qui en résultent, se déploient autour de l'association de saveurs emblématique de la Maison, Ispahan, qui entremêle le parfum suave et floral des roses, la douceur délicate du letchi et la vivacité acidulée de la framboise. Cette initiative célèbre la rencontre entre philatélie et haute pâtisserie, deux disciplines profondément ancrées dans la culture française. En alliant tradition et modernité,

La Poste et Pierre Hermé Paris rendent hommage aux métiers d'art et à l'excellence gastronomique française.

Pierre HERMÉ



Cœur "Ispahan"

PIERRE HERMÉ

PARIS



Fiche technique du bloc-feuillet : 27/01/2025 - réf. 11 25 090 (à 1,39 €)

Série **Cœur de la Saint-Valentin - le Cœur "Ispahan"** de Pierre HERMÉ

Création et mise en page : **Pierre HERMÉ** - Impression : **Héliogravure** - Support : **Papier gommé** - Format du bloc : V 135 x 143 mm - Format TP : cœur : 32 mm - Dentelé : **Forme cœur** - Couleur : **Quadrichromie** - Faciale : 1,39 € - Lettre Verte, jusqu'à 20g, - France - Barres phosphorescentes : **Non** - Présentation : 5 TP / bloc - Prix de vente : 6,95 € - Tirage : 350 000.

"Les timbres, subtilement parfumés, capturent en leur cœur des notes de rose devenant ainsi des missives au doux sillage". Il n'y a plus qu'à sortir sa plus belle plume pour écrire son message, orné du nouveau **Timbre Cœur Pierre Hermé Paris**.



1,39 € Lettre Verte 20g "Ispahan"

2,78 € Lettre Verte 100g "Macaron"

Fiche technique : 27/01/2025 - Série **Cœur de la Saint-Valentin** les cœurs Pierre HERMÉ (pâtisserie de luxe) - réf. 11 25 002 - Cœur "Ispahan" à 1,39 € et 11 25 003 - Cœur "Macaron" à 2,78 €.

Création et mise en page : **Pierre HERMÉ** - Impression : **Héliogravure** - Support : **Papier gommé** - Format feuillet : V 143 x 185 mm - Format TP : C 38 x 38 mm (Cœur : 32 mm) - Dentelé : **Forme cœur** - Couleur : **Quadrichromie** - Faciale cœur "Ispahan" : 1,39 € Lettre Verte, jusqu'à 20g, - France + cœur "Macaron" à 2,78 € Lettre Verte, jusqu'à 100g, France - Barres phosphorescentes : **Non** - Présentation : 12 TP / feuillet, avec marges illustrées. - Tirage TP à 1,39 € : 1 497 600 (124 800 feuillets à 16,68 € / feuillet) - Tirage TP à 2,78 € : 698 400 (58 200 feuillets à 33,36 € / feuillet).



Timbre à Date - P.J. : les 24 et 25/01/2025 au Carré Encre (75-Paris)



Conception graphique : Corinne SALVI d'après © Pierre HERMÉ Paris avec le logo de Pierre HERMÉ Paris

Création de Pierre Hermé :

Tout commence dans le bureau de Pierre Hermé, au cœur de la capitale. Sur sa table de travail, une feuille blanche. À ses côtés, des échantillons de timbres éveillent son imagination. Sous sa plume, la page blanche se métamorphose en macaron et en entremets, un trait de crayon et les créations se dessinent dans une explosion de couleurs gourmandes.



Impressions en feuilles de 30 TP auto-adhésifs - Série Cœur de la Saint-Valentin
Cœur "Ispahan" à 1,39 € et cœur "Macaron" à 2,78 € de Pierre HERMÉ

Création : Pierre HERMÉ. - Impression : Héliogravure - Support TP : Papier auto-adhésif
 Couleur : Quadrichromie - Format des feuillets : V 230 x 286 mm - Format TP : Cœur : 32 mm
 Dentelure : Cœur ondulée - Barres phosphorescentes : Non

TP Cœur "Ispahan" à 1,39 € - réf. 15 25 002 - Lettre Verte, jusqu'à 20g - France - Présentation : 30 TP / feuille indivisible - Prix de vente : 41,70 € - Tirage : 27 000 feuilles (TP = 810 000)

TP Cœur "Macaron" à 2,78 € - réf. 15 25 003 - Lettre Verte jusqu'à 100g - France - Présentation : 30 TP / feuille indivisible - Prix de vente : 83,40 € - Tirage : 15 000 feuilles (TP = 450 000)

Pierre HERMÉ : " Philatélie et pâtisserie se rejoignent dans un acte de transmission et de partage, qu'il s'agisse de savourer un dessert ou d'envoyer une lettre, éveillant ainsi des émotions uniques ".



Ispahan est une invitation au voyage qui bouleverse les sens.

Biscuit macaron à la rose, crème aux pétales de roses, framboises et letchis.

Bien plus qu'un gâteau, un pur bonheur. Dès la première bouchée, le merveilleux se réveille. Sous la coque moelleuse et craquante d'un macaron rose, une combinaison de goûts irrésistiblement envoûtante fuse. La subtile alliance de la crème à la rose douceuse et de la note florale du letchi magnifiée par la vivacité d'une framboise fraîche tonitruante. Le capiteux et l'acidulé s'entremêlent pour éveiller au palais une myriade de sensations. L'accord parfait de la saveur Ispahan.

L'art du macaron : un tout, de la coque à la texture si particulière, à la garniture tantôt audacieuse, tantôt aux saveurs plus classiques, mais toujours généreuse.



Nouveautés de Saint-Pierre-et-Miquelon (975 - St-Pierre-et-Miquelon - Langlade)



Fiche technique : 10/01/2025 - réf. 12 25 050 - SP&M série des oiseaux limicoles (petits échasseurs) - Bécasseau sanderling (Calidris alba), de l'ordre des Charadriiformes.
 Photographie : P. HACALA - Impression : Offset
 Support : Papier gommé - Couleur : Polychromie - Format : H 52 x 31 mm (48 x 27) - Faciale : 1,39 € - au départ de SPM, jusqu'à 20 g - vers les DOM et la France. - Présentation : 25 TP / feuille - Tirage : 15 000. - Visuel : c'est un "oiseau de rivages".
 Caractéristiques : Taille : 21 cm / envergure : 35 à 39 cm / poids : 45 à 85 g. - Il se reproduit dans le haut arctique des deux continents. Il se nourrit dans les parties humides de la toundra, le long des cours d'eau de toutes tailles et sur le bord de mer.



Fiche technique : 25/01/2025 - réf. 12 25 051 - SP&M - série des chalutiers de la S.P.E.C. - le "Jan Maria" (ou Rodrigue) -
 Création : Patrick DERIBLE - Gravure : Pierre BARA - Impression : Taille-Douce - Support : Papier gommé - Couleur : Polychromie - Format : H 52 x 31 mm (48 x 27) - Faciale : 2,10 €, au départ de SPM, jusqu'à 20g - vers l'International - Présentation : 25 TP / feuille - Tirage : 15 000 - Visuel : le chalutier Jan Maria a stoppé son activité en 1974, vendu en Afrique du Sud.

Tarifs postaux 2025 : jusqu'à 20 g. Lettre Verte = 1,39 € / Lettre Service Plus = 3,15 € - jusqu'à 100 g. Lettre Verte = 2,78 € / Lettre Service Plus = 4,15 € jusqu'à 20 g. Lettre Internationale = 2,10 € / Lettre Suivie Internationale = 4,90 € - jusqu'à 100 g. Lettre Internationale = 4,50 € / Lettre Suivie Internationale = 7,30 €

Émissions de février : le 10 : TP Pierre DAC 1893-1975, acteur, humoriste, chansonnier, écrivain et Résistant avec ses interventions sur Radio Londres. 50^e anniversaire de sa disparition. / TP Juliette GRECO 1927-2020, chanteuse, chanoinière et actrice, 5^e anniversaire de sa disparition. / le 17 : carnet 12 TVP : Mélodie d'oiseaux, avec chardonneret, rouge-gorge, merle, etc.. les premiers musiciens de notre planète, avec leurs trilles et gazouillis. / le 24 : bloc nature : les Félines / série Jeunesse : Lucie RANDOIN 1885-1960, première femme biologiste à l'Académie de médecine.

34^e Election du Timbre de l'année 2024 : du 10 janv. au 31 mars 2025 - sur : www.electiondutimbre.fr (100 lots d'exception à gagner).

Le vote en ligne comprend huit catégories : les timbres, les blocs et feuillets de timbres, les carnets de correspondance, les collectors, les oblitérations Premier Jour (timbres à date), les vignettes d'affranchissement des automates Libre-Service Affranchissement (LISA), les timbres des postes partenaires et les créations d'exception.

Concours de timbres EUROPA 2024 : 1^{er} : La Poste de France "Philaposte" / 2^{ème} La Poste Monaco et 3^{ème} Azerpost (Azerbaïdjan).

Divers : lundi 06 janv. à 15h15 / 17 h - Histoire & Patrimoine Lorrain "METZ la Romane" par Julien TRAPP à l'Hôtel de Ville - Salon de Guise.

Avec mes remerciements à mon ami André, aux Artistes, au Carré d'Encre, à WikiTimbres et à Phil-Ouest pour l'aide technique et visuelle apportée.
 Je souhaite à tous les lecteurs une Excellente Année 2025, apportant Paix et Sérénité dans cette période déstabilisante. SCHOUBERT Jean-Albert