



Journal **PHILATÉLIQUE** et **CULTUREL**
CLUB PHILATELIQUE "DIVODURUM" de la **C.A.S. de METZ - RÉGIE**
 et **AMICALE PHILATELIQUE de METZ** - **Juillet à Septembre 2023.**

De nombreuses émissions vous attendent après cette agréable période de vacances. Je vous espère bien reposé et prêt à retrouver un rythme de croisière, afin d'entamer la troisième et dernière partie de cette année 2023. Je vous propose de découvrir les thèmes Artistiques, Culturels et Philatéliques évoqués dans les pages ci-dessous.



10 juillet 2023 : **Collector : Barbie (film), TP à l'effigie de Margot Robbie (Barbie) et Ryan Gosling (Ken).**

Ce collector de 4 timbres-poste "pop" et colorés à l'effigie de Margot Robbie (Barbie) et Ryan Gosling (Ken) a accompagné la sortie du film "Barbie" au cinéma, le 19 juillet 2023. A l'origine, "Barbie" est une poupée mannequin (29 cm) commercialisée le 9 mars 1959 par Mattel Inc. (fondée en 1945, par les époux Handler et Harold Matson) une société américaine de jouets et jeux ; mais par la suite, également une entreprise de production de films et dessins animés (Mattel Films), ainsi qu'un éditeur de jeux vidéo (Mattel Digital).

Le personnage de "Barbie" vient d'une série de longs métrages et d'animation, écrit par Greta Gerwig et Noah Baumbach (1969, couple de scénariste et réalisateur). Le film suit une "Barbie" (Margot Robbie, 1990, actrice australienne) vivant dans le monde parfait de "Barbie Land" et qui commence à développer des pensées et caractéristiques d'être humain. Elle part donc pour le monde réel, accompagnée par un Ken (Ryan Gosling, 1980, acteur, producteur, scénariste, réalisateur et chanteur) fou amoureux.



Fiche technique : 10/07/2023 - réf. : 21 23 911
Collectors : Barbie (le film), TP à l'effigie de Margot Robbie (Barbie) et Ryan Gosling (Ken).
 Carnet pliable de 4 MTAM : Conception graphique : Agence Huitième jour - d'après photos : Barbie © 2023 Warner Bros.Ent. Tous droits réservés, © Mattel.- Support : Papier auto-adhésif
 Impression : Offset - Couleur : Polychromie
 Format : V 148,5 x 210 mm - Format MTAM : V 37 x 45 mm (32 x 40) - Zone personnalisation V 23,5 x 33,5 mm - Dentelure : Prédécoupe irrégulière - Prix de vente : 6,00 € (4 x 1,16 €)
 Faciale TVP : Lettre Verte, jusqu'à 20 g - France
 Barres phosphorescentes : 1 à droite
 Présentation : Demi-cadre gris vertical - micro impression : Philaposte et 5 carrés gris à gauche + FRANCE et La Poste - Tirage : 30 000.
Visuel : sur les 4 MTAM, les photos de Margot Robbie, interprétant le personnage de "Barbie" et sur le visuel du collector Margot Robbie (Barbie) et Ryan Gosling (Ken). Les tenues du film (créées par Jacqueline Durran, costumière britannique) sont inspirées de la mode de la Côte d'Azur, pour Barbie, en robe vichy rose (début année 1960), et pour Ken (sportswear 1980). La voiture de Barbie est une Chevrolet Corvette GT, cabriolet rose vintage de 1956.
"Barbie", représente le **logo de 1975 à 1991.**



4 septembre 2023 : **Centenaire de la Compagnie Walt Disney, avec 12 personnages emblématiques.**

Le 16 octobre 2023, la Walt Disney Company va célébrer le centenaire de sa création, le 16 octobre 1923 sous le nom de "Disney Brothers Studios", puis en 1929, "Walt Disney Productions", pour devenir "The Walt Disney Company" le 6 février 1986.

Le siège social se situe à Burbank (en Californie, Etats-Unis). Pour cet anniversaire, le groupe a imaginé de nombreuses collaborations uniques autour de ses univers Disney, Pixar, Star Wars, Marvel, National Geographic...

En France, un double concert événementiel se tiendra les 11 et 12 octobre à la Défense Arena de Paris, avec les classiques de Disney et les mélodies de légende, interprétées par plus de 100 musiciens, 350 choristes, danseurs, chanteurs solistes, voix officielles Disney, groupes de rock et de jazz sur scène, avec plus de 2h de musique et de chansons.

La tournée du Concert Événement des 100 ans de Disney va parcourir la métropole, jusqu'à fin décembre : dont la salle du Galaxie à Amnéville, le dimanche 10 décembre à 17 h.



Visuel de la couverture : volet droit - titre : "DISNEY 100" et un décor de guirlandes étoilées, sur un fond bleu ciel. / volet central : "100 ans d'Histoire à partager" - avec l'utilisation des timbres pour un affranchissement Lettre Verte, le code barre, logo La Poste et le type de papier utilisé. / volet gauche : "DISNEY 100", avec le chiffre "100" illustré des personnages emblématiques "Disney" des TVP du carnet. / les TVP du carnet : Pocahontas, une légende indienne (1995), La Belle et le Clochard, Le Roi Lion, La Petite Sirène, Cendrillon, Peter Pan, Ratatouille, Les Aristochats, Blanche-Neige et les Sept Nains, La Belle et la Bête, La Reine des Neiges et Le Livre de La Jungle.



Fiche technique : 04/09/2023 - réf. 11 23 489 - Carnet commémoratif : centenaire de la Walt Disney Company, créée le 16 oct.1923.

Conception graphique : AROBACE © 2023 DISNEY - Impression : Héliogravure - Support : Papier auto-adhésif - Couleur : Polychromie - Format carnet : H 256 x 54 mm - Format 12 TVP : H 38 x 24 mm (33 x 20) - Dentelures : Ondulées - Barres phosphorescentes : 1 à droite - Valeur faciale : 12 TVP (à 1,16 €) - Lettre Verte, jusqu'à 20g - France - Prix du carnet : 13,92 €
Présentation : Carnet à 3 volets, angles arrondis, 12 TVP auto-adhésifs - Tirage : 4 000 000. - Visuel : 12 personnages emblématiques de l'univers des longs métrages d'animation Disney.

Timbre à Date - P.J. : les 01 et
02/09/2023 au Carré Encre (75-Paris)



Conçu par : Arobace © 2023 Disney



Histoire Magique de Douze Personnages Emblématiques de ce Premier Siècle d'Émerveillement des Studios Walt Disney :

Pocahontas, une légende indienne - 1995 : En l'an 1607, la belle Pocahontas ("jeune impertinente, indomptée mais hardi") aura-t-elle le pouvoir d'éviter la guerre entre les colons anglais et son peuple, les Powhatan, et de sauvegarder ainsi ses amours avec le fringant aventurier John Smith, qui accompagne les colons ?

Véritable histoire : au début du XVII^{ème} siècle, la toute jeune colonie anglaise de Jamestown est décimée par le froid, la famine et les épidémies. Malgré le caractère invasif de la présence de ces étrangers, les Powhatans leur apportent de la nourriture ; mais les colons piétinent et transforment la terre des ancêtres de la tribu et entre les deux camps, les tensions s'accroissent rapidement. Un jour, Pocahontas (née v.1595), la fille du chef, est capturée par un capitaine anglais qui cherche un moyen de pression sur les Powhatans et emmenée à Jamestown. Retenue comme otage, elle est forcée de s'habiller comme une Européenne, d'apprendre la langue des Anglais et de se convertir au christianisme. Pocahontas est alors rebaptisée Rebecca. En 1614, Rebecca est mariée de force à un planteur de tabac veuf, du nom de John Wolfe. Mis à part la jeune femme, tout le monde y trouve son compte. Le chef de la tribu est rassuré de constater que les tensions s'apaisent tandis que les colons de Virginie en profitent pour faire fructifier leurs échanges commerciaux. Lors d'un séjour à Londres, elle décède de maladie le 21 mars 1617 et elle est enterrée en Angleterre, bien loin de sa terre natale. On comprend que Disney ait réécrit l'histoire pour l'adapter aux enfants... et on préfère la légende de Pocahontas, un mythe féministe et écologique qui dénonce les méfaits de la colonisation européenne.

La Belle et le Clochard (Lady and the Tramp) - 1955 : Ce premier long métrage d'animation au format d'image "CinemaScope" (2,55:1) est adapté d'une histoire de Ward Greene (1892-1956, journaliste et romancier) "Happy Dan, the Whistling Dog", parue en 1937. - **Histoire** : les aventures amoureuses de Lady, ravissante cocker américain (American Cocker Spaniel) et de Clochard, le batard, perturbées par tante Sarah et ses deux adorables chats siamois, Si et Am, diaboliques et sournois.

Le Roi lion (The Lion King) - 1994 : ce long métrage d'animation est inspiré en grande partie de "La Tragique histoire d'Hamlet, prince de Danemark" de William Shakespeare (1564-1616, poète et dramaturge anglais). - **Histoire** : elle se déroule dans la savane africaine. Simba, un jeune lionceau, fils de Mufasa, découvre son futur royaume, la Terre des Lions, sur lequel il régnera en tant que prochain souverain. Cependant le frère diabolique de Mufasa, et oncle de Simba, Scar, arrive et nourissant de noirs desseins, convoite le trône. Simba, épaulé de ses amis, notamment Nala, Zazu le conseiller du roi, Rafiki le mandrill sage, le duo comique Timon et Pumbaa, devront faire face à Scar et à son armée de hyènes avec laquelle il mettra la main sur la Terre des Lions, et Simba devra gagner son titre de roi pour faire régner la paix et apporter l'équilibre dans le grand cycle de la vie. / les chansons du film furent écrites par Timothy Miles Bindon Rice, dit Tim Rice (1944, parolier et présentateur de radio britannique) accompagné du talentueux compositeur Reginald Kenneth Dwight, dit Sir Elton John (1947, chanteur, auteur, compositeur et pianiste britannique).



La Petite Sirène (The Little Mermaid) - 1989 : ce long métrage d'animation s'inspire du conte "La Petite Sirène" (ou "La Petite Ondine") de Hans Christian Andersen (1805-1875, conteur, romancier, dramaturge, poète et écrivain de contes de fées danois). **Histoire** : Ariel, une jeune et belle sirène de seize ans, princesse du royaume d'Atlantica, ne se satisfait pas de sa vie sous-marine et est fascinée par le monde des humains. Avec son meilleur ami Polochon, un poisson, elle collectionne des artefacts archéologiques venant de ce monde et va souvent à la surface rendre visite à Euréka, un goéland qui, malgré ce qu'il pense, connaît bien peu de choses sur la culture des humains. Elle ignore les avertissements de son père, le roi Triton, dirigeant d'Atlantica, et de Sébastien, le crabe, qui lui disent que le contact entre les humains et le peuple de la mer est interdit. Ignorant l'interdiction, Ariel, la petite sirène, ne peut résister à la tentation d'aller à la rencontre du monde des humains. Accompagnée de Polochon, elle gagne la surface et s'approche d'un grand navire où est donnée une grande fête en l'honneur du prince Eric, dont elle tombe immédiatement amoureuse. Une terrible tempête se lève et le prince est projeté par-dessus bord. Ariel le sauve de la noyade, le dépose sur le continent, puis disparaît. Mais elle ne réussit pas à oublier le prince...

Cendrillon (Cinderella) - 1950 : ce long métrage d'animation s'inspire de la version du conte de Charles Perrault (1628-1703, homme de lettres et auteur de littérature pour la jeunesse) "Cendrillon" (ou "la Petite Pantoufle de verre") publié en 1697, dans le recueil "Contes de ma mère l'Oye". - **Histoire** : un châtelain veuf élève tendrement sa fille répondant au nom de Cendrillon. L'homme finit par se remarier avec une dame de son rang, mère de deux autres filles, Anastasie et Javotte. Mais lorsque le père décède prématurément, la marâtre révèle sa véritable nature : froide et jalouse du charme de Cendrillon, cette dernière est condamnée au rôle de servante et doit accomplir toutes les tâches ménagères, aux profils des intérêts de ses deux détestables belles-sœurs. Cendrillon, reçoit un jour la visite de sa marraine fée qui la pare d'une robe de princesse à l'occasion d'une réception donnée par le prince. N'ayant que la permission de minuit, elle s'enfuit et perd une pantoufle de verre. Le prince tombé amoureux tentera de la retrouver grâce à cette pantoufle oubliée, trop petite pour un pied ordinaire.

Peter Pan - 1953 : le long métrage d'animation "Les Aventures de Peter Pan" est une adaptation de la pièce éponyme de Sir James Matthew Barrie (1860-1937, écrivain et dramaturge écossais) paru en 1902 dans le roman "Le Petit Oiseau blanc", puis dans la pièce "Peter et Wendy" en 1904. Le roman "Peter Pan" ne sera publié qu'en 1911. **Histoire** : à Londres, à l'angle de la rue de Bloomsbury, se trouve la demeure de la famille Darling. La famille a été choisie par Peter Pan car des gens croient en lui. Fin de l'enfance, Wendy, la grande fille, passe sa dernière nuit dans la nursery, avec ses jeunes frères. C'est cette nuit que Peter Pan choisit pour les entraîner dans un grand voyage au pays imaginaire. C'est un enfant joyeux, surdoué, et toujours prêt à aider les autres. Il a un don particulier : celui de se mettre à voler. Un jour, une fée appelée "Clochette" se tourne vers lui car elle a besoin d'aide ; il faut retrouver plusieurs enfants retenus prisonniers sur "l'île des enfants perdus".



Ratatouille - 2007 : un film d'animation en images de synthèse des studios américains Disney Pixar ; il a reçu l'Oscar du meilleur film d'animation en 2007.

Histoire : Rémy est un jeune rat gris bleuté qui rêve de devenir un grand chef français. Ni l'opposition de sa famille, ni le fait d'être un rongeur dans une profession qui les déteste ne le démotive. Rémy est prêt à tout pour vivre sa passion de la cuisine... et le fait d'habiter dans les égouts du restaurant ultra coté de la star des fourneaux, Auguste Gusteau. Malgré le danger et les pièges, la tentation est grande de s'aventurer dans cet univers interdit. Écartelé entre son rêve et sa condition, Rémy va découvrir le vrai sens de l'aventure, de l'amitié, de la famille... et comprendre qu'il doit trouver le courage d'être ce qu'il est : un rat qui veut être un grand chef...

Dans la cuisine, il va devenir l'ami d'un jeune cuisinier et ils vont s'unir afin de pouvoir vivre leur passion. - Le scénario s'inspire du vécu de quelques grands chefs français.

Les Aristochats (The Aristocats) - 1970 : ce long métrage d'animation est inspiré d'une histoire de Tom McGowan et Tom Rowe (scénariste), qui met en scène des chats désignés comme héritiers par une vieille dame parisienne, aux prises avec un majordome qui souhaite bénéficier seul et plus rapidement de cet héritage.

Histoire : Paris, en 1910. Mme de Bonfamille, millionnaire excentrique, vit seule entourée de ses chats : Duchesse et ses trois petits, Marie, Toulouse et Berlioz. Un jour, elle convie son notaire pour léguer toute sa fortune à ses compagnons à quatre pattes. Cependant, une clause du testament stipule qu'à la mort des chats, ses biens iront à son maître d'hôtel, Edgar. Ce dernier, décide alors d'éliminer ces héritiers. Après leur avoir administré une drogue, il les emporte à la campagne avec la ferme intention de les noyer...

Blanche-Neige et les Sept Nains (Snow White and the Seven Dwarfs) - 1937 : ce premier long métrage d'animation est une adaptation du conte éponyme des frères Jacob (1785-1863) et Wilhelm (1786-1859) Grimm (linguistes, philologues et collecteurs de contes de langue allemande) paru en 1812, conte fortement ancré dans les traditions européennes.

Histoire : Blanche-Neige est une princesse d'une très grande beauté, ce qui rend jalouse sa belle-mère. Celle-ci demande quotidiennement à son miroir magique de lui dire qu'elle est la plus belle ; mais un jour, le miroir affirme que la plus belle femme du royaume est Blanche-Neige. La reine décide alors de la tuer mais le garde chargé de cette tâche ne trouve pas le courage et abandonne Blanche-Neige dans la forêt. Perdue, à bout de forces, elle échoue dans une maison où habitent sept nains. A son réveil, elle fait la connaissance de Prof, Simplet, Grincheux, Joyeux, Dormeur, Timide et Atchoum. Mais le Miroir Magique révèle à la reine la présence de Blanche Neige dans la forêt.

Furieuse, elle se déguise en vieille mendicante, profitant de l'absence des Nains, pour convaincre Blanche-Neige de croquer dans une pomme, empoisonnée.

Surprise puis poursuivie par les Sept Nains, la méchante Reine tombe dans un ravin. Mais il est déjà trop tard : Blanche Neige a plongé dans un profond sommeil...

Les nains exposent Blanche-Neige dans un cercueil de verre, mais un prince charmant la découvrant, la réveillera d'un baiser...



La Belle et la Bête (Beauty and the Beast) - 1991 : ce long métrage d'animation est inspiré du conte éponyme de Jeanne-Marie Leprince de Beaumont, née Marie-Barbe

Leprince (1711-1776, journaliste, autrice de littérature pour la jeunesse, écrivaine et editrice), connu véritablement lorsqu'il fut repris dans son manuel d'éducation "Le Magasin des enfants" en 1756. - l'une des plus anciennes versions connue est celle d'Apulée (v.125-v.170, Numidie, province romaine, écrivain, philosophe, romancier et poète), dans "Amour et Psyché" extrait du roman "Métamorphoses" (ou "L'Âne d'or" (Asinus aureus) du II^e siècle). - **Remarque** : la plus connue des adaptations du conte est sûrement le film de Jean Maurice Cocteau (1889-1963, poète, peintre, dessinateur, dramaturge et cinéaste), "La Belle et la Bête" (1946) avec Josette Dagory, dite Josette Day (1914-1978, actrice) et Jean Alfred Villain-Marais, dit Jean Marais (1913-1998, acteur). - **Histoire** : Après avoir refusé l'hospitalité à une fée se présentant à lui sous les traits d'une vieille misérable, un prince égoïste, coléreux et imbu de sa personne se voit puni d'un sort particulièrement éprouvant. Transformé en bête hideuse, il n'a, en effet, pour seul clé de délivrance qu'une rose qui fanera à ses 21 ans s'il ne parvient pas avant à se faire aimer malgré son apparence. A quelques lieues de là, dans un charmant village, Belle, une jeune fille sensible et imaginative, passe ses journées plongée dans la lecture et repousse obstinément les avances de Gaston, un bellâtre musclé et vaniteux. Seul Maurice, son père, un inventeur farfelu, compte dans sa vie. Un jour que ce dernier se perd dans la forêt, il doit se réfugier dans un château pour échapper à une meute de loups.

Irrité par son intrusion, le maître des lieux, une Bête gigantesque et terrifiante, le jette dans un cachot. Pour sauver son père, Belle accepte d'être retenue prisonnière à sa place... Bravant sa peur, elle se lie d'amitié avec les domestiques transformés en objets enchantés et découvre peu à peu qu'au-delà de l'apparence physique de la Bête se cache un véritable Prince au cœur pur... - la morale de ce conte : "Il ne faut pas se fier aux apparences".

La Reine des neiges (Frozen) - 2013 : ce long métrage d'animation est librement inspiré du conte homonyme de Hans Christian Andersen (1805-1875, conteur, romancier, dramaturge, poète et écrivain de contes de fées danois) publié en 1844. - **Histoire** : Au royaume d'Arendelle, trois ans après la mort de ses parents, la princesse Elsa est en âge de succéder à son père. Lorsque sa petite sœur Anna lui annonce son intention d'épouser le prince Hans des Îles du Sud, elle refuse de lui donner son consentement. Face à l'entêtement d'Anna, la colère d'Elsa lui fait révéler son grand secret : elle possède le puissant pouvoir de contrôler la neige et la glace (la cryokinésie), avec lequel elle plonge involontairement

et à son insu tout le royaume dans un hiver éternel, alors qu'elle s'enfuit dans les montagnes. Anna se lance dans un incroyable périple pour retrouver Elsa et l'avertir, afin qu'elle inverse le processus. En chemin, Anna rencontre le montagnard expérimenté Kristoff et son fidèle renne Sven, puis un drôle de bonhomme de neige nommé Olaf. Ensemble, ils doivent braver les conditions extrêmes des sommets escarpés et glacés, et affronter la magie qui les guette à chaque pas.

La chanson "Libérée, délivrée" (Let It Go) de Kristen Anderson-Lopez (1972, compositrice, actrice et scénariste), musique de Robert Lopez (1975, compositeur et parolier), elle est interprétée en français par Anais Delva (Bar-le-Duc - 1986, chanteuse et comédienne).

Le Livre de la jungle (The Jungle Book) - 1967 : ce long métrage d'animation est inspiré du "Livre de la jungle" de Rudyard Kipling (1865-1936, écrivain, scénariste, journaliste, poète et écrivain de science-fiction britannique), paru en 1894. Ce livre et le suivant sont un recueil de nouvelles dont chacune raconte une histoire qui se passe dans la jungle, forêt située dans une Inde de fantaisie où vivent des animaux anthropomorphisés (proche du comportement humain) typiques du pays, ainsi que des hommes.

Histoire : un jour, la panthère noire Bagheera trouve un bébé abandonné dans un panier au fin fond de la jungle indienne. Elle s'empresse d'apporter le bébé à une louve qui vient d'avoir des petits et qui accepte de l'élever. Pendant dix ans, le petit d'homme baptisé "Mowgli" grandit paisiblement parmi ses frères louveteaux. Mais une nuit, la meute de loups apprend le retour dans la jungle du tigre mangeur d'hommes "Shere Khân". Pour protéger Mowgli, le conseil de la meute décide de le renvoyer au village humain le plus proche, Bagheera acceptant de l'escorter. La panthère et l'enfant quittent les loups le soir même, mais l'enfant refuse de partir de la jungle. Durant ce voyage, ils feront de nombreuses rencontres, dont certaines seront redoutables. Cette aventure délivre un message de respect et d'harmonie entre le monde animal et l'humain.



4 septembre 2023 : **Centenaire de l'Immigration Polonaise en direction de la France - 1923 à 2023.**



La France et la Pologne ont entretenu des relations politiques amicales depuis longtemps. Elles remontent au XVI^e siècle, à l'élection libre de 1573 par la noblesse polonaise de Henri III de Valois (1551-assassiné le 2 août 1589 / Henryk Walezy, roi de Pologne et grand-duc de Lituanie, de 1573 à 1575 et roi de France de 1574 à 1589) comme le premier monarque démocratiquement choisi de la "République des Deux Nations" (1^{er} juil.1569 au 25 nov. 1795 / traité politique entre le royaume de Pologne et le grand-duc de Lituanie). Par la suite, les alliances politiques nouées entre certains rois de France et de Pologne sont renforcées par des mariages. Les mouvements migratoires polonais sont le résultat des répressions des occupants russes, prussiens et autrichiens qui se sont partagé le pays au cours du XVIII^e siècle, puis du régime communiste instauré dans le pays après la Seconde Guerre mondiale.





La Grande Emigration suit l'échec de l'insurrection de novembre 1830-1831 et pose les bases d'une présence et d'institutions polonaises qui perdurent jusqu'à nos jours. Le 11 novembre 1918, les belligérants signent l'armistice dans la clairière de Rethondes, en forêt de Compiègne (60-Oise), mettant fin à la Première Guerre mondiale. Le même jour, le commandant en chef des forces polonaises et chef de l'État provisoire, Józef Piłsudski (1867-1935, homme d'État et premier maréchal polonais), proclame l'indépendance (Niepodległość) de la Pologne et la positionne sur l'échiquier des nations européennes après 123 ans de partition.

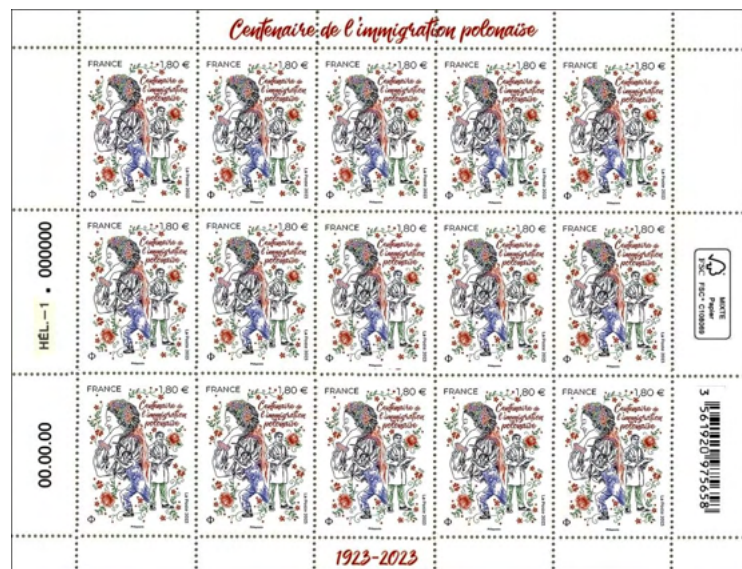
Historique : Le troisième partage de la Pologne par le traité du 24 oct.1795 par les empires russe, austro-hongrois et Prusse, qui se répartissent la totalité du territoire polonais (disparition de la République des Deux Nations) subsistant, après le premier partage ratifié par le parlement en 1773, puis par le second partage de janvier 1793, suite à la guerre russo-polonaise de 1792 (ou guerre pour la défense de la Constitution du 18 mai au 27 juil.1792)

La France fut longtemps une destination privilégiée pour les Polonais (la "Polonia française"), pour des raisons historiques et philosophiques. Pays des Lumières et des Droits de l'Homme, elle est également la patrie de Napoléon qui a intégré des soldats polonais dans ses armées et favorisé en 1807, la création d'un duché de Varsovie, sur des territoires enlevés à la Prusse.

Blason de la République des Deux Nations (1569-1795).

Durant l'entre-deux-guerres, l'immigration massive d'ouvriers agricoles et de mineurs fait des Polonais la deuxième nationalité étrangère en France, après les Italiens.

Après la Seconde Guerre mondiale, les venues se poursuivent de manière plus sporadique au gré des grandes secousses politiques qui ébranlent le bloc de l'Est jusqu'au mouvement de "Solidarność". La communauté polonaise présente en France a su marquer à la fois notre vie économique, politique, intellectuelle et artistique.



Timbre à date - P.J. : le 01/09/2023

à Rouvry (62-Pas-de-Calais)

les 01 et 02/09/2023

à Roche-la-Molière (42-Loire)

Coueron (44-Loire-Atlantique)

Wallers-Arenberg (59-Nord)

Montceau-les-Mines (71-S.-et-L.)

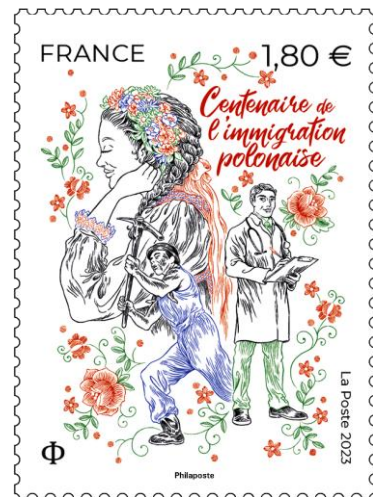
et au Carré d'Encre (75-Paris).

les 01 + 02 + 03/09/2023

à Hettange-Grande (57-Moselle)



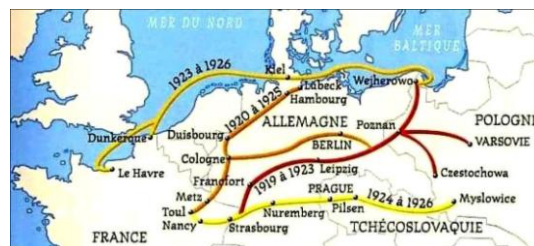
Conçu par : Nancy PEÑA.



Sur l'arrière plan fleuri, une polonaise en costume national, un mineur polonais en activité et un médecin, représente l'immigration polonaise.

Fiche technique : 04/09/2023 - réf. : 11 23 015 - Série commémorative : centenaire de l'immigration Polonaise en direction de la France - 1923 à 2023.

Création : Nancy PEÑA - d'après photos © Alamy /Hemis.fr - Impression : Héliogravure - Support : Papier gommé - Format feuillet : H 185 x 143 mm - Format TP : V 30 x 40,85 mm (26 x 37) Dentelure : 13 x 13 - Couleur : Polychromie - Faciale : 1,80 € - Lettre Internationale, jusqu'à 20 g - Europe et Monde - Barres phosphorescentes : 2 - Présentation : 15 TP / feuillet, avec marges illustrées. - Tirage : 495 000 (33 000 feuillets à 27,00 € / feuillet) - Visuel : une polonaise en costume traditionnel, avec tresses et fleurs dans les cheveux. - un mineur de fond polonais au travail, dans l'une des exploitations minières du Nord-Pas-de-Calais, de la Lorraine du fer ou de l'Alsace potassique. + un médecin, abordant l'apport de cette immigration dans les milieux médicaux et scientifiques. - soit l'ensemble du visuel évoquant le parcours d'hommes et de femmes, célèbres ou anonymes, ouvriers, paysans, commerçants, militaires, hommes politiques, militants, résistants, scientifiques et artistes. L'œuvre artistique du TP, souligne l'harmonie humaine que peut procurer une immigration assumée, tout en conservant une culture protégée et partagée au sein des descendants des familles d'origine ; voir recomposées avec l'apport d'habitants originaire du pays d'accueil, malgré les nombreuses difficultés rencontrées.



La situation et le nombre des Polonais en France ont évolué au cours des siècles, notamment en fonction de la situation politique en Pologne. À ces vagues d'exilés politiques s'ajoute l'émigration économique, la plus importante numériquement, à la suite de la Première Guerre mondiale. La Pologne et la France ont depuis longtemps entretenu des relations politiques amicales : l'immigration polonaise depuis 1919-1923, suit l'émigration politique des années 1831-1870, dite la "Grande Emigration".

Une nouvelle vague d'immigration polonaise arrive en France vers la fin du XIX^e siècle. Elle est composée d'artistes, d'étudiants et d'intellectuels : dont la plus illustre représentante est Marie Skłodowska-Curie (Varsovie, 1867-Passy 1934, physicienne, chimiste et radiologiste, naturalisée par son mariage en 1895, avec le physicien français Pierre Curie, 1859-1906).

Fiche technique : 01/09/1938 - retrait : 05/05/1939 - Série commémorative - 40^e anniversaire de la découverte du radium en nov.1898.

Création : Joseph de la NÉZIERE - Gravure : Jules PIEL - Impression : Taille-Douce - Support : Papier gommé - Couleurs : Outremer - Format : H 40 x 26 mm (36 x 22) - Dentelure : 13 x 13 - Faciale : 1,75 f + 50 c. de surtaxe au profit de l'Union internationale contre le cancer. - Présentation : 25 TP / feuille - Tirage : 1 500 000 - Visuel : Pierre et Marie CURIE découvrent en juillet 1898, à l'École municipale de physique et de chimie industrielles de Paris (EPCID), le polonium et en novembre, celle du radium. Marie dénomme ce phénomène, la radioactivité.



La migration économique, à partir de 1900, la France manquant de main-d'œuvre dans l'agriculture, propose de faire venir des ouvriers agricoles de Pologne, la "Société polonaise d'émigration" de Cracovie crée des bureaux à Soissons, Nancy et Paris. La première vague de mineurs polonais arrive en 1909, spécialisé dans l'extraction du charbon, recruté par les compagnies minières du Nord et du Pas-de-Calais parmi les Polonais installés en grand nombre dans le bassin minier de la Ruhr (les "westphaliens" d'Allemagne). Durant la Guerre 1914-18, pour protéger ces mineurs bien formés, on les évacue vers les mines plus au Sud, à Saint-Etienne et Roche-la-Molière (42-Loire), dans les houillères de Midi-Pyrénées et les mines de charbon des Cévennes (proche d'Alès - 30-Gard). Dans les années 1920 à 36, plus de 700 000 Polonais arrivent en France à la suite du recrutement fait directement en Pologne par la "Mission française pour le Recrutement de la Main d'œuvre en Pologne". Nombre d'entre eux seront dirigés vers le bassin minier du Nord-Pas-de-Calais et d'autres vont rejoindre les mines de Lorraine, ou d'autres régions de la métropole, à renforcer après la Grande Guerre.

Fiche technique : 20/04/1938 - retrait : 01/12/1938 - Série commémorative - un hommage aux courageux mineurs des bassins miniers.

Création et gravure : Henry CHEFFER - Impression : Taille-Douce - Support : Papier gommé - Couleurs : Brun-lilas - Format : V 26 x 40 mm (22 x 36) - Dentelure : 13 x 13 - Faciale : 2,15 f - Présentation : 50 TP / feuille - Tirage : 14 000 000 - Visuel : à la sortie du puits, les mineurs exténués regagnant la salle des douches et le vestiaire. Remarque : ce timbre sera surchargé en typographie à 1 f rouge, en 1940 suite au changement de tarifs.

Convention franco-polonaise de 1919 : la convention "relative à l'émigration et à l'immigration" est signée le 3 sept.1919, suivie par la loi portant approbation de la convention relative à l'assistance et à la prévoyance sociales conclue entre les deux pays. Les autorités françaises s'engagent à une égalité des traitements et des prestations sociales entre travailleurs polonais et français. Durant la Guerre mondiale de 1939 à 1945, une armée polonaise participe à la campagne de France, puis en Angleterre et sur les autres zones de combats contre le nazisme, pour la Libération de notre pays et de la Pologne, qui passe sous contrôle de l'Union soviétique.

En 1989, l'effondrement du régime communiste en Pologne, les premières élections libres, la dissolution du pacte de Varsovie (alliance militaire des pays d'Europe de l'Est avec l'URSS) en 1991, la candidature de la Pologne à l'Union européenne en 1994, puis son adhésion le 1^{er} mai 2004 et son entrée dans l'espace Schengen, le 21 déc. 2007, font évoluer le statut des ressortissants polonais en France. L'Acte de l'Union européenne de 1986 sur la liberté de circulation des travailleurs a bénéficié à la Pologne et depuis 2015, elle est le principal pays d'origine des travailleurs détachés en France.

Fiche technique : 05/02/1973 - retrait : 06/07/1973 - Série commémorative
Immigration polonaise de 1921-1923 - carte maximum et oblitération premier jour.

Création et gravure : Pierre BÉQUET - d'après un projet de Raymond JUSKOWIAK, dit JUSKO (1928-2008, mineur à Lens-Liévin et artiste peintre) - Impression : Taille-Douce Support Papier gommé - Couleurs : Rouge, vert et brun - Format : H 52 x 31 mm (48 x 27) Dentelure : 13 x 13 - Faciale : 0,40 F - Présentation : 25 TP / feuille - Tirage : 8 000 000
Visuel : commémoration de la grande immigration polonaise en France au lendemain de la Première Guerre mondiale. Les polonais connaissent le chemin de la France depuis très longtemps, comme le roi Stanislas Leszczyński (1677-1766) qui fit de Nancy une des plus belles villes d'Europe, avant de donner à Louis XV, la main de sa fille et l'héritage de la Lorraine ; le prince Poniatowski (1763-1813), fut fait Maréchal d'Empire par Napoléon, Frédéric Chopin (1810-1849) qui continua de composer à Paris, où il décéda, et tant d'autres personnages issus de cette immigration apportèrent beaucoup à notre pays.



4 sept. 2023 : **Jules ISAAC 1877 - 1963, Enseignant, Historien et fondateur de l'Amitié Judéo-chrétienne de France.**

Jules ISAAC, né le 18 nov.1877 à Rennes (35-Ille-et-Vilaine) dans une famille juive, d'origine Lorraine ; décède le 5 sept.1963 à Aix-en-Provence (13-Bouches-du Rhône). Il est l'historien qui assurera la poursuite et l'amplification du travail de l'historien Albert MALET (Clermont-Ferrand 3 mai 1864-25 sept.1915, mort pour la France dans le Pas-de-Calais, professeur d'université et auteur de manuels scolaires "Malet et Isaac), permettant l'éducation de plusieurs générations d'élèves. C'est également un pionnier des Amitiés judéo-chrétiennes, au travers de son livre "Jésus et Israël" (1948, une analyse de l'enseignement du mépris par les églises chrétiennes à l'encontre des juifs), ainsi que sa participation active aux travaux de la conférence internationale de Seelisberg (Suisse) du 30 juil. au 5 août 1947, étudiant les causes de l'antisémitisme chrétien (discrimination et hostilité à l'encontre des juifs).



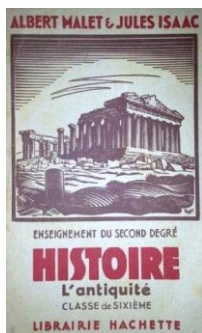
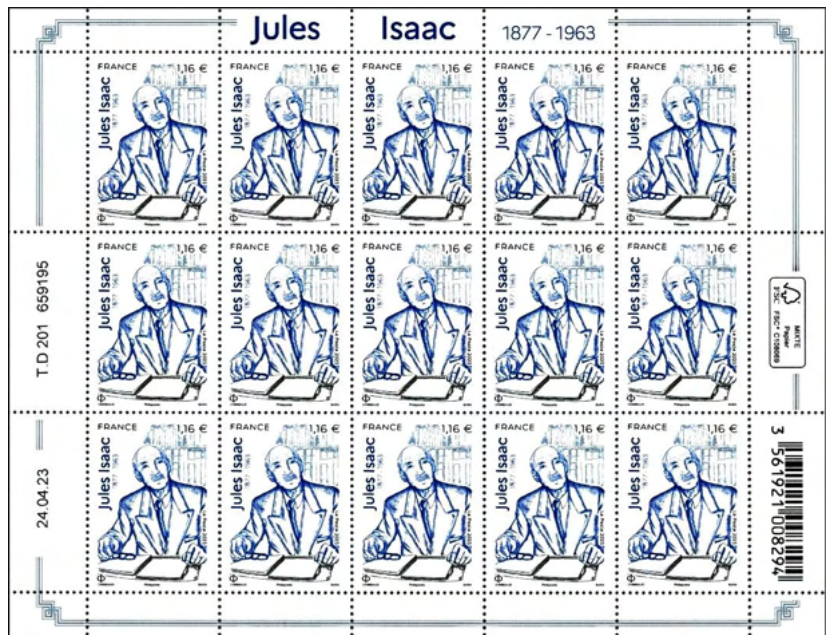
Timbre à date - P.J. : 01 et 02/09/2023 à Aix-en-Provence (13-B. du Rhône) à Rennes (35-Ille-et-Vilaine) et au Carré d'Encre (75-Paris).



Conçu par : Sandrine CHIMBAUD

Fiche technique : 04/09/2023 - réf. : 11 23 016 - Série commémorative : soixantième anniversaire de la disparition de Jules ISAAC 1877-1963, co-auteur de célèbres manuels d'histoire, inspecteur général de l'Instruction publique et fondateur de l'Amitié judéo-chrétienne de France.

Création : Sandrine CHIMBAUD - d'après photo © Didier Thimonier - Gravure : Pierre BARA - Impression : Hélio gravure - Support : Papier gommé - Format feuillet : H 185 x 143 mm Format TP : V 30 x 40,85 mm (26 x 37) - Dentelure : 13 x 13 - Couleur : Polychromie - Faciale : 1,16 € - Lettre Verte, jusqu'à 20 g France - Barres phosphorescentes : 1 à droite - Présentation : 15 TP / feuillet, avec marges illustrées - Tirage : 600 000 (40 000 feuillets à 17,40 € / feuillet).



Jules Isaac perd ses parents à l'âge de 13 ans. En 1997, il fait la connaissance de Charles Pierre Péguy (1873-1914, mort pour la France, écrivain, poète, essayiste et officier de réserve) ; c'est le début d'une longue amitié, marquée en particulier par la création des "Cahiers de la Quinzaine", soutenant le capitaine Alfred Dreyfus (affaire Dreyfus 1894 à 1906).

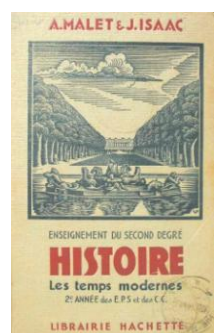
En 1902, il obtient une agrégation d'histoire et se marie la même année. Il enseigne à Nice, à Sens, puis à Paris, où il est introduit chez Hachette, pour rédiger les aide-mémoire du baccalauréat et participe à la collection de manuels d'histoire d'Albert MALET, pour l'enseignement primaire supérieur. Il est également professeur au lycée Louis-le-Grand, puis au lycée Saint-Louis. Durant la Grande Guerre, il survit à 33 mois de tranchées et à une mauvaise blessure reçue à Verdun.

Après la guerre et la disparition de Malet, il rédige seul la nouvelle mouture imposée par les nouveaux programmes d'enseignement. Toutefois, le nom de Malet reste associé au nom de la collection. Membre de la Ligue des droits de l'Homme et du citoyen, puis du Comité de vigilance des intellectuels antifascistes, il s'engage en faveur d'une meilleure compréhension entre Français et Allemands, et milite en particulier pour une révision des manuels scolaires.

En 1936, il est nommé inspecteur général de l'Instruction publique.

Histoire, l'antiquité - A. Malet & J. Isaac - 6^{ème} Hachette (1948)

Couverture d'un manuel Malet & Isaac. Hachette (1935)



En 1940, Jules Isaac est révoqué par le gouvernement de Vichy, il quitte la capitale pour se réfugier à Aix-en-Provence avec sa famille.

Il écrit "Les Oligarques", un hymne à la divine liberté perdue (Athènes en 404 av. J.-C.), un pamphlet en l'honneur de la démocratie outragée (composé dans la clandestinité entre 1941 et oct.1942, publié en avril 1945). Après avoir personnellement échappé aux arrestations juives, vivant dans la clandestinité, son épouse et une partie de sa famille ayant été déportée et assassinée, il est rétabli en 1945, dans ses droits comme inspecteur général honoraire.



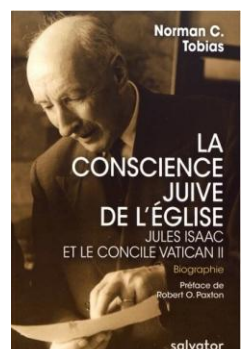
Jules Isaac participe du 30 juillet au 5 août 1947 à la conférence internationale extraordinaire de Seelisberg (en Suisse) pour étudier les causes de l'antisémitisme chrétien, et poursuivra son œuvre et ce combat et jusqu'à son décès en 1963.

En 1948, Jules Isaac, Juif laïque, marqué par l'extermination des juifs dans les camps, a été l'un des fondateurs de l'Amitié judéo-chrétienne de France (AJCF). En 1949 et en 1960, ce grand artisan du rapprochement entre les deux religions avait rencontré les papes Pie XII (1876- 1958, Eugenio Maria Giuseppe Giovanni Pacelli, pape de mars 1939 à oct.1958) et Jean XXIII (1881- 1963, Angelo Giuseppe Roncalli, pape d'oct.1958 à juin1963) pour les convaincre de revoir l'enseignement sur le judaïsme. Jules Isaac venait de publier son œuvre "Jésus et Israël" (1948), dédiée à son épouse et sa fille, exterminées par les nazis dans le camp de concentration d'Auschwitz (en Silésie) et sur la "Genèse de l'antisémitisme" (essai historique de 1956).

Le 13 juin 1960, Jules Isaac est reçu en audience privée par le pape Jean XXIII, aboutissement d'un long combat contre l'antisémitisme. Cet entretien aura une influence importante et des changements majeurs qui vont être réalisés dans la relation entre le judaïsme et le christianisme, jusqu'à trouver leur expression officielle dans la déclaration "Nostra Aetate", sur les relations de l'Église catholique avec les religions non chrétiennes (judaïsme, bouddhisme, hindouisme et autres religions) lors du "Concile Vatican II", promulguée, le 28 octobre 1965, par le pape Paul VI (1897-1978, Giovanni Battista Enrico Antonio Maria Montini, pape de juin 1963 à août1978).

Le problème des origines de la Guerre - Jules Isaac (1932)

La conscience juive de l'église - Norman C. Tobias (2018)





11 sept. 2023 : **Bicentenaire du Rugby à XV - X^{ème} édition du 8 sept. au 28 oct. 2023 en France.**

La coupe du monde de rugby se dispute tous les 4 ans depuis 1987 et fait figure de Graal à l'échelle du rugby international.

En 2023, la France accueille la 10^{ème} coupe de l'histoire, sous les yeux du monde entier, ils seront 600 joueurs issus des 5 grands continents et répartis en 20 équipes, à rêver du trophée William Webb Ellis remis au pays vainqueur.

12 équipes se sont qualifiées directement pour France 2023 en raison de leurs performances lors de la Coupe du monde 2019 : l'Afrique du Sud, l'Angleterre, l'Argentine, l'Australie, l'Écosse, les Fidji, la France, l'Irlande, l'Italie, le Japon, la Nouvelle-Zélande et le Pays de Galles. De plus, le Chili, la Géorgie, la Namibie, le Portugal, la Roumanie, les Samoa, le Tonga et l'Uruguay seront présentes. Cette Coupe se jouera dans 9 stades, dont le "Stade de France" (à Paris-Saint-Denis) pour le match d'ouverture, 2 quarts de finale, les 2 demi-finales et la finale de la Coupe du monde 2023 de Rugby à XV.



Timbre à date - P.J. : les 08 et 09 /09/2023 dans 14 bureaux (9 stades) et au Carré d'Encre (75-Paris).



Conçu par : Bruno GHIRINGHELLI



Fiche technique : 11/09/2023 - réf. : 11 23 007 - Série sportive et commémorative : le bicentenaire du Rugby à XV - 10^{ème} Coupe du Monde "World Rugby", du 8 sept. au 28 oct. 2023 - dans 9 stades de l'hexagone.
Création : Bruno GHIRINGHELLI - d'après photos © John Halas/OFFSIDE / Presse Sports et Laurent Argueyrolles - Impression : Hélio gravure - Support : Papier gommé
Format feuillet : H 185 x 143 mm - Format TP : V 30 x 40,85 mm (26 x 37) - Dentelure 13 x 13 - Couleur : Polychromie - Faciale : 1,80 € - Lettre Internationale, jusqu'à 20 g Europe et Monde - Barres phosphorescentes : 2 - Présentation : 15 TP / feuillet, avec marges illustrées d'actions - Tirage : 495 000 (33 000 feuillets à 27,00 € / feuillet).
Particularité : un vernis "soft touch" est apposé sur le ballon, pour un touché cuir.

Les bureaux du Premier jour - le timbre sera vendu en avant-première à :

PARIS (75) - les 08 et 09 / 09 : au Carré d'Encre, de 10h à 19h, 13 bis rue des Mathurins (dédicaces : Bruno GHIRINGHELLI - le vendredi 8 sept. de 14 h à 16 h.)

LA ROCHELLE (17-Charente-Maritime) les 08 et 09 / 09 - LA ROCHELLE ATLANTIC, 4 place de l'Europe et à LA ROCHELLE CAP OUEST, 52 avenue de Mulhouse

BRIVE-LA-GAILLARDE (19-Corrèze) les 08 et 09 / 09
Bureau de poste de Brive Winston Churchill

BOULAZAC (24-Dordogne) uniquement le vendredi 08 sept.
Carré d'Imprimerie, 10h à 16h - 24750 BOULAZAC ISLE MANOIRE.

TOULOUSE (31-Haute-Garonne) les 08 et 09 / 09
Bureau de Toulouse Capitole, 9 rue Lafayette

BÈGLES (33-Gironde) uniquement le vendredi 08 sept.
Bureau de poste - 115, Avenue Lucien Lerousseau.

CLERMONT-FERRAND (63-Puy-de-Dôme) uniquement le vendredi 08 sept.
Boutique ASM Jaude, Centre Commercial de Jaude, 7 Rue Giscard de la Tour Fondue

BAYONNE (64-Pyrénées-Atlantiques) les 08 et 09 / 09
Bureau de Poste de Bayonne Labat.

PAU (64-Pyrénées-Atlantiques) les 08 et 09 / 09
Bureau de Poste de Pau Bosquet, 14 rue Gambetta.

PERPIGNAN (66-Pyrénées-Orientales) les 08 et 09 / 09
Bureau de poste Perpignan Arago, quai de Barcelone

LYON (69-Rhône) jour et horaires à venir
Bureau de poste de Lyon Bellecour, 10 place Antonin Poncet.

CASTRES (81-Tarn) uniquement le vendredi 08 sept.
Salle de Vie, 11 rue Tréron Perié

MONTPELLIER (81-Tarn) les 08 et 09 / 09
Bureau de poste Montpellier Préfecture, place des Martyrs de la Résistance.

TOULON (83-Var) les 08 et 09 / 09
Bureau de Poste de Toulon Liberté, rue Prosper Ferrero

Certaines études affirment que l'ancêtre du rugby est la "soule" (ou "choule", un jeu au pied et à la main proche du football, voir du handball), un jeu traditionnel pratiqué en France du Nord-Ouest, ainsi que plus rarement dans le Sud-Ouest, un jeu ancestral très pratiqué et remis au goût du jour. La pratique de la "grande choule" et de la "choule crosse" dans le Cotentin et en Normandie, a été inscrite à l'inventaire national du patrimoine culturel immatériel en 2012.

Jeu de Soule : le ballon de cuir rempli de son ou de foin se lance à main nue ou avec le pied, et c'est à celui qui a conservé assez de vigueur de s'échapper avec la soule, faiblement poursuivi par des rivaux exténués. Il a bientôt atteint la limite de la commune voisine où il doit poser le ballon, obtenant ainsi le prix tant disputé (Duron, La Bretagne catholique, 1856).



Fiche technique : MONACO - 12/12/1963 - Série commémorative : Centenaire du football 1863-1963 - une partie de Soule en Bretagne au XIX^{ème} siècle.
Création et gravure : Jean PHEULPIN (1907-1991) - Impression : Taille-Douce
Support : Papier gommé - Couleurs : Gris-olive et rouge - Format : H 40 x 26 mm (36 x 22) - Dentelure : 13 x 13 - Faciale : 0,15 F - Tirage : 258 030 blocs de 4 TP
Visuel : partie de Soule, aux origines du football et du rugby.

Fiche technique : MONACO - 30/04/1973 - Série commémorative : 150^{ème} anniversaire de la création du football-rugby 1823-1973, par William Webb Ellis.
Création et gravure : Pierre FORGET (1923-2005) - Impression : Taille-Douce
Support : Papier gommé - Couleurs : Brun-carmin, brun-violet et carmin - Format : H 40 x 26 mm (36 x 22) - Dentelure : 13 x 13 - Faciale : 0,90 F - Tirage : 236 700
Visuel : portrait de William Webb Ellis (1806-1872) et une scène de jeu.



La variante originale a été inventée sur le terrain principal du collège, la Rugby School, de la ville de Rugby dans le centre de l'Angleterre. Chaque collège avait ses propres règles et les jeux au pied et à la main étaient fréquents. A cette même période, dans les années 1830, Thomas Arnold (1795-1842), directeur de la Rugby School (de 1828 à 1841), vise à réduire les enfants des classes aisées. Cet éducateur s'appuie sur la pratique de sport et notamment le football rugby, pratique populaire lors des fêtes de campagnes et dont les valeurs viriles et guerrières doivent permettre à ces jeunes de pouvoir se maîtriser dans un affrontement violent.

RUGBY SCHOOL, prestigieux établissement d'enseignement libre, fondé en 1867.

Tout a commencé en 1823, au centre de l'Angleterre, dans la ville de Rugby, au cœur du comté de Warwickshire, il y a deux siècles, lors d'une partie de football.



La légende de l'origine du rugby :

L'élève William Webb Ellis (1806-1872, prêtre, recteur et joueur de rugby à XV et de cricket) fréquente la Rugby School entre 1816 et 1825. En nov.1823, lors d'un match de folk football (ancêtre présumé du rugby), Ellis prend le ballon à la main et court, au mépris des règles les plus élémentaires du jeu. Il s'agirait, pour nombre de personnes, de l'acte fondateur du rugby moderne. - la statue d'Ellis courant avec le ballon dans la main se situe devant la "Rugby School" - une plaque commémorative se trouve sur sa tombe au cimetière de Menton (06-Alpes-Maritimes), où il décède le 24 fév.1872.

Depuis, la légende s'est durablement installée dans la culture du rugby au point que de nombreux hommages et références à Ellis existent. Son empreinte la plus évidente réside dans le trophée remis au vainqueur de la Coupe du monde de rugby, appelée officiellement "Trophée Webb Ellis" (William Webb Ellis Trophy).

Par la suite sont fondés des clubs de rugby, un nouveau ballon est créé et de nouvelles règles sont définies et unifiées. Une première rencontre internationale a lieu en 1871, entre l'Écosse et l'Angleterre. En 1906 a lieu le premier match officiel de l'équipe de France de rugby à XV, affrontant la Nouvelle-Zélande. En 1910, pour la première fois, l'équipe de France est admise pour disputer un Tournoi, ce sera le difficile début d'aborder le niveau international de rugby à XV et notre pays devra attendre 1954 pour connaître sa première victoire. En 1968, la France décroche son premier Grand Chelem et en 1978, elle intègre l'IRB (International Rugby Board). Il faudra attendre 1995 pour que l'IRB mette fin à l'amateurisme, le rugby devient un sport professionnel et permet la rémunération des joueurs. En 2000, une compétition de rugby à XV, le "Tournoi des Six Nations" est disputée chaque année en février et mars par les équipes masculines d'Angleterre, d'Écosse, de France, du pays de Galles, d'Irlande et d'Italie.

Le rugby féminin se développe lors de cette période, avec l'organisation de compétitions internationales



En 2014, l'International Rugby Board change son nom et devient le "World Rugby". C'est l'organisme international qui gère le rugby à XV (ou rugby union) et le rugby à sept. Il définit notamment les règles du jeu et organise les principaux tournois, dont la "Coupe du monde de rugby à XV" en catégorie masculine depuis 1987 (en Nouvelle-Zélande et en Australie, puis tous les 4 ans) et en catégorie féminine depuis 1998. La France a été présente trois fois en finale (1987, 1999, et 2011), mais sans gagner. Le trophée récompensant le vainqueur de cette compétition est appelé "Coupe William Webb Ellis" (Webb Ellis Cup), en hommage à l'étudiant qui, selon la légende, aurait inventé le rugby en 1823.

Le trophée : en argent, plaqué d'or, et doté de deux poignées, mesure 38 cm. Sur l'une des poignées se trouve la tête d'un satyre, sur l'autre la tête d'une nymphe ; sur l'avant de la coupe sont gravés les mots "International Rugby Football Board", suivi de "The Webb Ellis Cup". Sur le socle, sont gravés les dates et les vainqueurs.

Monnaie de Paris : souvenir de cet événement sportif grâce aux monnaies en Or et en Argent émises spécialement :
Revers : Coupe du Monde de Rugby 2023 - Belle Épreuve - 50 Euro - Or 999‰ - Ø 22 mm - 7,78 g - 500 ex.
Avers : l'emblème de la compétition et éléments graphiques stylisés. / Pièce sous écrin.



France - les villes et stades de la compétition : pour Paris, la capitale, au "Stade de France" à Saint-Denis (93) / Bordeaux (33-Gironde) au Matmut Atlantique, dit stade de Bordeaux. / Décines-Charpieu (69-Rhône) - au Parc Olympique lyonnais. / Marseille (13-Bouches-du-Rhône) au stade Vélodrome. / Nantes (44-Loire-Atlantique) au stade de la Beaujoire "Louis Fonteneau". / Nice (06-Alpes-Maritimes) - stade de Nice / Saint-Étienne (42-Loire) au stade Geoffroy-Guichard. / Toulouse (31- Haute-Garonne) au Stadium de Toulouse. / et à Villeneuve-d'Ascq (59-Nord) au stade Pierre-Mauroy.

Quelques timbres émis pour les "Coupe du Monde de Rugby à XV"



Fiche technique : 09/07/1956 - retrait : 07/12/1957 - Série sportive - le Rugby, sports d'équipe.

Création : Raoul SERRES - Gravure : Jules PIEL - Impression : Taille-Douce - Support : Papier gommé - Couleurs : Lilas et violet - Format : V 26 x 40 mm (22 x 36) - Dentelure : 13 x 13 - Faciale : 50 f - Présentation : 50 TP / feuille Tirage : 14 000 000 - **Visuel** : le rugby est pratiqué en France depuis trois quarts de siècle et il oppose deux équipes de quinze joueurs. Lors des mêlées, comme au moment des percées décisives vers les buts, les joueurs doivent dépenser au maximum leurs qualités de force et d'endurance, de vitesse, de décision et de sang-froid.

Fiche technique : 13/09/1999 - retrait : 14/04/2000 - Série sportive - Coupe du Monde 1999 de Rugby à XV.

Création : Agence Desdoigts et Associés - Impression : Hélogravure - Support : Papier gommé - Couleurs : Polychromie - Format : C 38 x 38 mm (TP, forme ballon de rugby) - Dentelure : Ovale, dans un carré - Faciale : 3,00 F / 0,46 € - feuillet 10 TP : 30 F / 4,60 € - Présentation : Bloc feuillet de 10 TP indivisibles - Tirage : 11 812 584.

Visuel : une action offensive des bleus durant la quatrième coupe du monde de Rugby à XV, co-organisée par la France et les nations britanniques du 1^{er} oct. au 06 nov. 1999. Victoire à Cardiff de l'Australie (35) sur la France (12).



Fiche technique : 25/06/2007 - retrait :

12/12/2008 - Série sportive - VI^e Coupe

du Monde de Rugby à XV - En 2007,

la France est désigné pays organisateur.

Création : Éric FAYOLLE - d'après : TM © Rugby World Cup Limited 1986 + De Martignac + Lahalle + J. Crow + Richiardi / PresseSports + l'Equipe + Sport the Library + Fotocronache.

Impression : Hélogravure - Support :

Papier gommé - Couleurs Polychromie

Format feuillet : H 210 x 141 mm - Format

2 TP : Ovale (forme 30 x 40 mm, ballon de rugby)

8 TP : H 40 x 30 mm - Dentelure : Ovale (ballon)

+ 13 x 13½ - Faciale : 0,54 € - feuillet 10 TP :

5,40 € - Présentation : Bloc feuillet de 10 TP

indivisibles - Tirage : 2 000 000 de feuillets.

Visuel : la sixième coupe du monde de Rugby à XV, organisée par la France du 7 sept. au 20 oct. 2007. Les 10 TP du feuillet illustrent des gestes emblématiques du rugby : touche, mêlée, attaque, essai, transformation, passe, raffut, plaquage + mise en scène du "Haka" (par les Maoris de Nouvelle-Zélande) et l'hommage aux supporters. En finale, l'Afrique du Sud (les Springboks) bat l'Angleterre 15 à 6. La France est battue par l'Argentine 34 à 10, pour la troisième place.



Fiche technique : 06/09/2007 - retrait : 12/12/2008 - Série sportive

VI^e Coupe du Monde de Rugby à XV en 2007, avec imagerie lenticulaire.

Création : Création : Éric FAYOLLE - d'après : TM © Rugby World Cup Limited.

Impression : Offset - Support : Autoadhésif - Couleurs : Polychromie

Format : H 40 x 30 mm (image + texte) - Dentelure : Ondulées - Faciale : 3,00 €

Présentation : 16 TP sur support autoadhésif - Tirage : 2 000 000.

Visuel : TP lenticulaire illustrant un des gestes du rugby : le tir d'une pénalité.

Fiche technique : 24/10/2011 - retrait : 27/07/2012 - Série sportive : Coupe

du Monde 2011 de Rugby à XV - remerciement à l'occasion de la finale.

Création : Stéphane HUMBERT-BASSET - Impression : Hélogravure - Support :

Papier gommé - Couleurs : Quadrichromie - Format : C 38 x 38 mm (TP, forme ballon

de rugby) - Dentelure : Ovale - Faciale : 0,60 € - Présentation : 30 TP / feuille

Tirage : 1 800 000. **Visuel** : la septième coupe du monde de Rugby à XV,

en Nouvelle-Zélande. Le 23 oct. 2011, en finale, la France est battue 8 à 7 par la Nouvelle-Zélande (All Blacks), après un match âprement disputé, "Bravo et Merci".



Le XV de France de Fabien Galthié entrera dans la Coupe du monde par un choc en ouverture, face aux All Blacks (Nouvelle-Zélande), le 8 sept. 2023 au Stade de France.



11 sept. 2023 : **Le Conseil de l'Europe - Unis pour l'Ukraine.**

Le Conseil de l'Europe et l'exposition photos du 20 au 31 mars 2023 des œuvres du street artiste français Christian GUÉMY, alias C215, réalisées en Ukraine en avril 2022. Après avoir peint en mars 2022, peu après le début de l'agression russe, une immense fresque à Paris, en soutien au peuple ukrainien, l'artiste engagé d'art urbain s'est rendu en Ukraine pour couvrir les murs des villes de Kyïv, Lviv, Jytomyr et Boutcha. Ses œuvres apparaissent sur les ruines des bâtiments détruits par les bombardements et l'univers de l'enfance hantant son travail est omniprésent dans ses œuvres ukrainiennes. C'est sur les murs de logements détruits, sur un abribus, sur l'épave d'un char russe et l'entrée du métro qu'il réalise ses pochoirs, il cherche toujours l'approbation des Ukrainiens dans ce qu'il fait. Sa démarche est d'apporter un peu d'humanité à ce territoire en lutte et soumis à rude épreuve. Cette exposition a offert un véritable manifeste, politique et culturel, afin de ne pas s'habituer, ne pas accepter, ne pas oublier ces villes martyres et la solidarité française pour le peuple ukrainien.



Après l'invasion lancée par la Russie en février 2022, l'Ukraine a effectué une demande officielle d'adhésion à l'UE. Le 17 juin, la Commission européenne a recommandé aux États membres d'accorder à l'Ukraine le statut de pays candidat à l'adhésion. L'UE se tient fermement aux côtés de l'Ukraine et de sa population et continuera de soutenir vigoureusement l'économie, la société et les forces armées ukrainiennes, ainsi que la future reconstruction.



Timbre à date - P.J.:
08 et 09/09/2023
au Conseil de l'Europe
(67-Strasbourg)
au Carré d'Encre (75-Paris).



Conception graphique :
Bruno GHIRINGHELLI



Fiche technique : 11/09/2023 - réf. : 11 23 350 - Série Conseil de l'Europe :
Unis pour l'Ukraine : une œuvre de l'artiste pochoiriste Christian GUÉMY.
Création de l'œuvre : C215 (Christian GUÉMY) - Mise en page : Bruno GHIRINGHELLI - Impression : Héliogravure - Support : Papier gommé
Format feuillet : H 185 x 143 mm - Format TP : V 30 x 40,85 mm (26 x 37)
Dentelure : 13 x 13 - Couleur : Polychromie Faciale : 1,80 € - Lettre Internationale, jusqu'à 20 g - Europe et Monde - Barres phosphorescentes : 2
Présentation : 15 TP / feuillet, avec marges illustrées - Tirage : 210 000 (14 000 feuillets à 27,00 € / feuillet). - Visuel : réalisé à Paris en mars 2022, un hommage à l'Ukraine agressée par la Russie (rue Domrémy - XIII^e arr.) avec une petite fille coiffée d'une couronne de fleurs "symbole des pays slaves".

Raisons de cette fresque : le drame des enfants pris dans la guerre. L'artiste Christian GUÉMY, alias C215 a défini son œuvre : "Il s'agit du portrait d'une enfant, pour rappeler le calvaire des populations civiles et plus encore des tout petits", précisant que la fresque a été faite bénévolement et à ses frais, l'architecte Claude Montfort ayant permis cette réalisation artistique et humanitaire et la mairie de l'arrondissement ayant fourni la nacelle pour sa réalisation.

La même œuvre a été réalisée sur un grand mur dans la ville de Lviv ; Christian Guémy a inscrit sous son œuvre, un texte du président ukrainien Volodymyr ZELENSKY, adressé aux personnels administratifs de son pays : "Je ne veux vraiment pas de mes photos dans vos bureaux, car je ne suis ni un dieu, ni une icône, mais plutôt un serviteur de la Nation. Accrochez plutôt les photos de vos enfants et regardez-les à chaque fois que vous voulez prendre une décision".

Avec la réalisation de ce message universel, Christian GUÉMY condamne : "Vladimir Poutine qui a envahi l'Ukraine", mais également "les interventions américaine en Irak, ou française en Libye" ; évoquant aussi le "drame des enfants" syriens, kosovars ou rwandais, dont il a réalisé des portraits qui le hantent.



L'artiste Christian Guémy, alias C215, et les fresques réalisées dans ce pays martyrisé, l'Ukraine.
Des œuvres de street art réalisées en soutien aux Ukrainiens (deuxième voyage) : avec la complicité de la municipalité de Lviv, un portrait proche de celui de Paris, de "la petite fille avec une couronne de fleurs", symbole du folklore ukrainien. / à Lviv, un message d'amour et d'espoir adressé à tous les amoureux séparés par la guerre, inspiré de la chanson d'une autre guerre : "J'attendrai, j'attendrai le jour et la nuit, j'attendrai toujours ton retour..." (adaptation d'un chanson d'amour italienne de 1937, du compositeur Dino Olivieri, sur des paroles de Nino Rastelli, enregistrée en 1938 par la chanteuse franco-italienne Cesarina Picchetto, dite Rina Ketty (1911-1996). La chanson deviendra un hymne international à la Paix de la Deuxième Guerre mondiale). / à Kiev, sur la terrasse de l'ambassade de France, "La Liberté guidant le peuple" (ou "Scènes de barricades" de 1830, inspirée de la révolution des "Trois Glorieuses", par Eugène Delacroix, 1798-1863, peintre) aux couleurs de l'Ukraine. / "une mère et son enfant", rescapé d'une zone civile détruite par les bombes russes, peinte sur un élément d'appartement. / Taras Hryhorovych Chevtchenko (v.1859), surnommé Kobzar (1814-1861, poète, peintre, ethnographe et humaniste ukrainien), une figure emblématique de l'histoire et de la culture ukrainienne - sa sépulture, intégrée dans la réserve nationale de Chevtchenko (+ un musée à sa mémoire) est considérée comme un lieu de pèlerinage ukrainien. / à Lviv en mai 2022, l'artiste Christian Guémy, pose à côté de la fresque d'une "jeune femme ukrainienne, en costume national".
Le ministère ukrainien de la culture a remercié l'artiste Christian GUÉMY, alias C215 pour l'œuvre artistique de rues, offerte au peuple ukrainien, durant cette période tourmentée de massacre et de destruction d'un peuple libre.

La Convention pour la sauvegarde du patrimoine culturel immatériel est un traité de l'Organisation des Nations unies pour l'éducation, la science et la culture (United Nations Educational, Scientific and Cultural Organization, ou Unesco - créée le 16 nov.1945) adopté par la Conférence générale de l'UNESCO, le 17 oct. 2003. La Convention est entrée en vigueur en 2006, à la suite de sa ratification par 30 États. Elle fait suite au programme de la "Proclamation des chefs-d'œuvre du patrimoine oral et immatériel de l'humanité". En 2015, 163 États ont ratifié la Convention.

Depuis cette Convention de 2003, l'Afrique est l'une des régions les plus actives pour la sauvegarde du patrimoine vivant, avec 50 États issus du continent. Le riche patrimoine vivant de l'Afrique joue un rôle fondamental dans la construction d'une identité culturelle forte et de valeurs partagées dans toute la région, qui sont essentielles à la réalisation de l'Agenda 2063 de l'Union africaine et du Programme de développement durable à l'horizon 2030. Dans le cadre de l'une de ses priorités globales, l'Unesco s'efforce de soutenir les communautés, les autorités nationales et locales, pour la mise en œuvre efficace de cette Convention en Afrique et l'amélioration de la sauvegarde de son patrimoine vivant à travers les générations.



Timbres à date - P.J. :

08 et 09/09/2023

au Carré d'Encre (75-Paris)



Conçu par : repiquage UNESCO



Fiche technique : : 11/09/2023 - réf. 11 23 300 - série de l'UNESCO. 20^{ème} Anniversaire du Patrimoine Culturel Immatériel.

Mise en page : Mathilde LAURENT - d'après photos : © akq-images / picture alliance - Impression : Offset - Support : Papier gommé - Format feuillet : H 185 x 143 mm - Format TP : V 30 x 40,85 mm (26 x 37) - Couleur : Polychromie - Dentelé : 13 x 13 - Faciale : 1,80 € - Lettre Internationale, jusqu'à 20 g - Europe et Monde - Barres phosphorescentes : 2 - Présentation : 15 TP / feuillet, avec marges illustrées - Tirage : 210 000 TP (14 000 feuillets à 27,00 € / feuillet) - Visuel : le "Zaouli", danse et masque du folklore africain de la population Gouro, est entré au patrimoine culturel immatériel de l'Unesco en 2017. C'est le troisième bien de la Côte d'Ivoire inscrit sur cette liste patrimoniale prestigieuse. Les légendes autour du Zaouli sont nombreuses, dont celle du défi de 2 sorciers, concernant le sexe d'un enfant à naître.



La République de Côte d'Ivoire, est un État d'Afrique, dans la partie occidentale du golfe de Guinée.

La capitale est Yamoussoukro, depuis mars 1983, complétée par Abidjan, siège économique du pays.

Le Côte d'Ivoire fait partie de la Communauté économique des États de l'Afrique de l'Ouest (CEDEAO), de l'Union africaine (UA) et de l'Organisation de la coopération islamique (OCI).

La "population des Gouro" s'établit principalement au Centre-Ouest du pays, de langue mandée-sud, elle est connue pour ses masques très colorés et ses rituels dans lesquels les masques interviennent. Chez les gouro, le "Zaouli" désigne à la fois un masque, un costume et une danse traditionnelle du peuple gouro.

Drapeau de la Côte d'Ivoire.

Armoiries de la Côte d'Ivoire



Le "Zaouli", né dans les années 1950, désigne une danse et une musique populaire pratiquées par les communautés Gouro, dans les départements de Bouaflé et de Zuénoula, en Côte d'Ivoire. C'est un hommage à la beauté féminine, le Zaouli se décline en sept masques faciaux, traduisant chacun une légende spécifique, dont les deux principaux sont : le Blou et le Djela. Les masques sont exclusivement portés par des hommes.

Les danses Gouro se subdivisent en deux catégories : les danses sacrées d'une part (Djè, Djin, Loh, Vroh), les danses profanes ou les danses de réjouissance, d'autre part. Parmi les danses masquées de réjouissance, on distingue le Djéla, le Flaly, le Bei Péénin (Bgopinfla), le Pawé (Tibéita) et surtout le célèbre Zaouli ou "Djela lou Zaouli"

Le Zaouli associe, dans un même spectacle, la sculpture (masque), le tissage (costume), la musique (l'orchestre et la chanson) et la danse. Le Zaouli possède une fonction éducative, ludique et esthétique ; il est porteur de l'identité culturelle de ses détenteurs et contribue à la préservation de l'environnement, favorisant l'intégration et la cohésion sociale. La transmission s'opère sous la supervision de praticiens expérimentés, à l'occasion de représentations musicales et de séances d'apprentissage organisées deux à trois fois par semaine par les communautés. Les festivals et les concours de danse inter-villages constituent également d'autres opportunités de revitalisation. Dans le Zaouli, le danseur s'exprime par des performances et prouesses, ne pouvant jamais répéter le même pas sans se discréditer.

Un danseur aux couleurs nationales.

Un masque Zaouli, fille de Djela, exaltant la joie et la beauté.



18 sept. 2023 : **Les 125 ans de la Lampe Berger, signature de la Maison Berger à Paris.**

En 1898, la lampe Berger était uniquement destinée à "purifier l'air ambiant des hôpitaux" avant d'investir progressivement les foyers dans l'entre-deux-guerres. Aujourd'hui, celle-ci permet de purifier l'air en éliminant les odeurs indésirables, mais aussi de parfumer et de décorer la maison.

Les 125 ans de création de la Maison BERGER : au début, il y eut une adaptation technique, celle de Maurice Hilaire Berger (déc.1866-mars 1930, chimiste et préparateur en pharmacie) qui souhaitait faire évoluer la purification de l'air des salles d'hôpitaux. A l'origine de cette réalisation, le 16 juin 1898, il dépose le brevet d'une invention faite par L. Müller (pharmacien parisien de 1^{ère} classe) en 1888, sous l'appellation "Lampe Berger", un brûle-parfum décrit comme une lampe fumivore hygiénique. Il mit au point un procédé innovant, un système de diffusion par catalyse qui ne se contentait plus de masquer les odeurs, mais bien de les détruire. Cette lampe Berger, sa création, tout en technique brevetée grâce à son brûleur à catalyse, offre encore de nos jours, une qualité d'assainissement de l'air intérieur, inégalée. Par la suite, la rencontre avec les grandes figures du monde artistique permit d'embellir cet objet, en utilisant les critères du design et en élaborant de nouveaux parfums. Dès les années 1920, la lampe brûle-parfum devient un objet d'art et de décoration à part entière. La Maison Berger travaille avec des manufacturiers et des designers de renom tels que Lalique, Baccarat, Gallé... et plus récemment, Chantal Thomass, Inès de La Fressange, ou encore Lolita Lempicka. En 1975, l'entreprise s'installe à Bourgheroulde-Infreville (27-Eure), et elle bénéficie du label officiel "Entreprise du patrimoine vivant" (EPV). De nos jours, la Maison Berger Paris, a souhaité valoriser son patrimoine exceptionnel avec l'ouverture d'un musée présentant l'excellence de ses créations, dans lequel 150 modèles, issus des 3000 pièces du Conservatoire, sont exposés.





Timbre à Date - P.J. :
les 30/09 et 01/10/2022
au Carré Encre (75-Paris)



Conçu par : Valérie BESSER

Fiche technique : 18/09/2023 - réf. 11 23 019 - Série commémorative :
les 125 ans de la Lampe Berger, signature de la Maison Berger à Paris.

Création : Frédérique VERNILLET - Mise en page : Valérie BESSER - d'après la lampe Boule Baccarat, lampe Universelle, lampe Artichaut et lampe Essentielle Carrée ©Photos : pix-side.fr - Musée Maison Berger à Paris - Impression : Offset - Support : Papier gommé - Format feuillet : V 143 x 185 mm.

Format TP : C 40 x 40 mm (36 x 36) - Dentelé : 13 x 13 - Couleur : Polychromie - Faciale : 2,32 € Lettre Verte, jusqu'à 100g, - France - Barres phosphorescentes : 1 à droite - Présentation : 12 TP / feuillet, avec marges illustrées.- Tirage : 480 000 (40 000 feuillets à 27,84 € / feuillet).

Visuel TP et feuillet : la lampe Berger Z Boule de la Cristallerie de Baccarat, avec filet bleu + 4 brûleurs / 2 lampes Berger, modèle artichaut (1927) par René LALIQUE (Wingen-sur-Moder) (H. 13,5 cm - Verre Cristal et Pâte de Verre), avec monture - 3 lampes Berger cristal, modèle pointe de diamant, avec monture / 4 lampe Berger Essentielle carrée (ou cube), avec monture. Chez Berger, le parfum occupe une place importante, il permet de créer une atmosphère relaxante ou énergisante, chaleureuse, romantique ou champêtre...toutefois, les senteurs doivent être bien équilibrées et les notes de parfum délicatement diffusées. La Maison Berger Paris développe des parfums d'intérieur uniques pour la maison, avec des senteurs créées sur mesure, comme ceux évoqués sur le TP : le parfum de lavande pour une note de fraîcheur, légèrement camphrée, surtout avec le lavandin, et le parfum de la fleur d'orange, pour une odeur d'agrumes, sucrée, vive et acidulée.

Dès les années 1930, la Lampe Berger s'émancipant de sa fonction première d'objet utile, devient un objet de décoration, de collection, portée par l'intérêt de créateurs et d'artistes du moment. Forte de cet héritage, cette lampe n'a cessé de se réinventer, devenant le parfum d'intérieur le plus célèbre dans le monde. En 2018, la marque "Lampe Berger" devient la "Maison Berger Paris", poursuivant son histoire et l'inscrivant dans toute sa diversité, avec de nouvelles gammes d'articles, comme bougies parfumés, diffuseurs électriques, etc.... Érigée avec élégance sur les solides fondations d'un savoir-faire à la française, d'une excellence unique au monde, d'une "French Touch" inégalable, la Maison Berger Paris persévère dans sa réussite nationale et son succès à l'international.



L'appareil fonctionne en brûlant un type d'huile aromatique qui libère des composés volatils organiques, (les phytoncides), offrant une dépollution optimale, en éliminant les allergènes, les bactéries et les odeurs nocives présents dans l'air intérieur. La technologie utilisée dans ces lampes permet également d'améliorer le taux d'humidité et de réduire la concentration en particules fines présentes dans l'atmosphère.



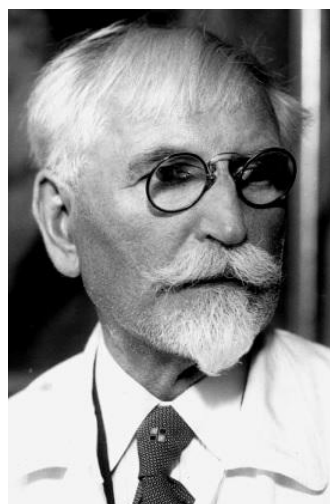
Les accessoires indispensables à l'utilisation et à l'entretien des lampes Berger : La gamme de produits Lampe Berger est variée et comprend des lampes à huile, des brûleurs, des recharges pour brûleurs et des accessoires connexes.
- lampe à catalyse et recharge parfumée
- la mèche solidaire du brûleur
- les différents modèles de monture (visuel de "la droite").



Fiche technique : 18/09/2023 - réf. 21 23 408 - Souvenir philatélique : les 125 ans de la Lampe Berger, portant signature de "Maison Berger à Paris", installée à Bourtheroulde-Infreville, en Normandie.

Présentation : carte 2 volets + 1 feuillet avec 1 TP gommés - Création graphique : Frédérique VERNILLET
Mise en page : Valérie BESSER - d'après les lampes "Boule Baccarat", "lampe Universelle", "lampe Artichaut" et "lampe Essentielle Carrée" ©Photos : pix-side.fr - Musée Maison Berger à Paris - Impressions, carte et feuillet : Offset - Format carte 2 volets : H 210 x 200 mm - Format feuillet : H 200 x 95 mm - Support : Carte + papier gommé - Couleur : Polychromie - Format TP : C 40 x 40 mm (36 x 36) - Dentelure : 13 x 13
Faciale : 2,32 € - Lettre Verte, jusqu'à 100g, - France - Barres phosphorescentes : 1 à droite - Prix du souvenir : 6,50 € - Tirage : 25 000 - **Visuel** : reprise des illustrations de lampes et de plantes à parfum du TP et du TàD.

18 sept. 2023 : **Affons Mucha 1860 - 1939, artiste du style Art nouveau.**



Alphonse MUCHA (Alfons Maria Mucha) est né à Ivančice (anc. Eibenschütz - Rép. Tchèque) le 24 juil.1860 et décède à Prague (Rép. Tchèque) le 14 juil.1939 - il fut actif de 1868 à 1938, dans le mouvement Art nouveau. Il était dessinateur, calligraphe, affichiste, illustrateur, peintre, architecte d'intérieur, décorateur et professeur d'art, il était un représentant majeur du style "Art nouveau".

Enfant, il dessine beaucoup et, très tôt, a pour habitude de caricaturer ses camarades. Après le lycée, il devient violoniste à la cathédrale de Brno. Aussi bon calligraphe que dessinateur, il est engagé comme greffier dans le tribunal où son père est huissier. Il regagne Vienne alors qu'il a 19 ans ; là, il est engagé par la maison Kautsky-Brioché-Burghardt, spécialiste dans les décors de théâtre. Après la fermeture de cette maison, Mucha s'installe à Mikulov où il peint des paysages, des portraits, et réalise des inscriptions de pierres tombales.

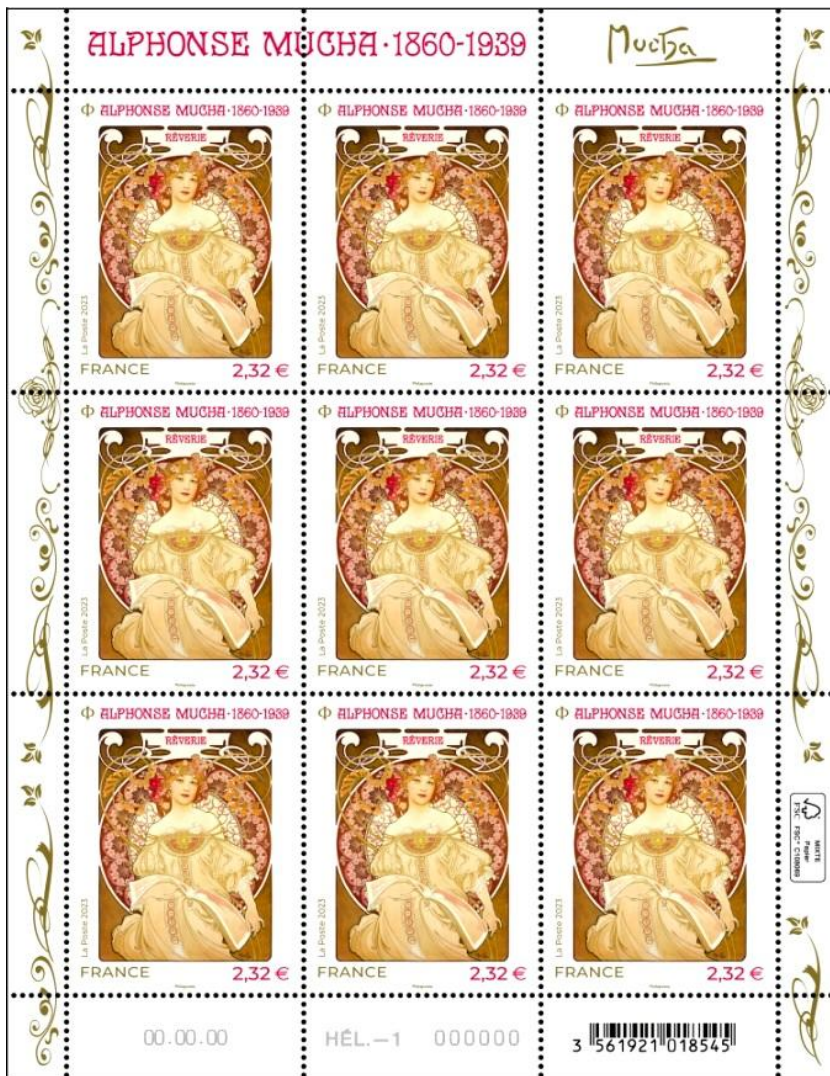
Le comte Klauen, le seigneur du lieu, le charge d'effectuer des peintures murales dans son château et ce travail, qui plaît, lui permet d'être accepté par la noblesse locale. Mucha entre en 1885, pour deux ans, à l'académie des Arts de Munich. En 1887, il rejoint Paris où il s'inscrit à l'Académie Julian (école privée de peinture et sculpture, fondée en 1866). Après plusieurs années difficiles, il est engagé par l'importante maison d'éditions Armand Colin, fondée en 1870. Mucha vit à Montmartre et rencontre de nombreux artistes. Il s'intéresse à la photographie, réalise des illustrations pour la presse. Il découvre le travail de Théophile Alexandre Steinlen (1859-1923, peintre, graveur, illustrateur, affichiste, sculpteur et anarchiste d'origine suisse).

En 1894, un concours de circonstances l'amène à réaliser sa première affiche pour une pièce de Sarah Bernhardt (1844-1923, actrice, comédienne, tragédienne, dramaturge, directrice de théâtre, peintre et sculptrice) : "Gismonda", son affiche, sera un véritable succès auprès du public, comme de l'actrice et Mucha collaborera avec Sarah Bernhardt pendant six ans, avec un contrat exclusif pour le théâtre.

Affons Maria Mucha (1860-1939)

Affiche du Théâtre de la Renaissance, Sarah Bernhardt dans "Gismonda"





Timbre à Date - P.J. :
les 15 et 16/09/2023
 au Carré Encre (75-Paris)

ALPHONSE MUCHA
 1860-1939
MUCHA

PREMIER JOUR 15.09.2023

La Poste
PARIS

Conçu par : Valérie BESSER

L'artiste animera une séance
 de **dédicaces le vendredi**
15 septembre de 10h30 à 12h30.



Fiche technique : 18/09/2023 - réf. 11 23 055 - Série artistique :

Alphonse MUCHA (Alfons Maria Mucha) et son œuvre : "Rêverie" (1897).

Création de l'œuvre : Alphonse MUCHA - Mise en page : Valérie BESSER

d'après photos : © Mucha Trust / Bridgeman Images - Impression : Héliogravure

Support : Papier gommé - Format feuillet : V 143 x 185 mm - Format TP :

V 40,85 x 52 mm (37 x 48) - Dentelure : 13¼ x 13¼ - Couleur : Polychromie

Faciale : 2,32 € - Lettre Verte, jusqu'à 100 g - France - Barres phosphorescentes :

Sans - Présentation : 9 TP / feuillet, avec marges illustrées d'arabesques.

Tirage : 450 000 TP (50 000 feuillets à 20,88 € / feuillet).

Visuel : Affiche publicitaire "F. Champenois Imprimeur-Éditeur" (1897).

Lithographie en couleurs (1897) - V 55,2 x 72,7 cm - F. Champenois, Paris

Rêverie : cette lithographie a été conçue à l'origine pour servir de calendrier pour la société champenoise en 1897. Cependant, sa popularité immédiate a conduit à sa publication rapide par le magazine "La Plume" sous la forme d'un panneau décoratif intitulé "Rêverie". Le dessin de Mucha montre une jeune femme aux yeux rêveurs, feuilletant un livre de dessins décoratifs, d'échantillons d'imprimeurs.

La jeune femme est idéalisée, elle représente la féminité, avec ses traits lisses et sa peau claire. Des fleurs, harmonieusement disposées, cachent en partie sa longue chevelure. Son regard est doux, sans expression particulière, elle rêve, comme le suggère le titre, en parcourant les pages d'un catalogue qu'elle tient sur ses genoux. Derrière elle, un grand disque d'arabesques, minutieusement décoré de fleurs et tiges, de couleurs pastel, représente les caractéristiques de l'Art Nouveau, dont cette lithographie est un bel exemple. L'évolution des techniques de reproduction de l'Art Nouveau permettront de le diffuser abondamment, dans les publicités, les affiches et les objets décoratifs d'usage courant.

L'Art Nouveau de Mucha est ornemental et raffiné, il n'a cessé de fasciner depuis sa disparition en 1939.

Les œuvres d'Alphonse Mucha sont désormais sur tous les murs et quotidiennement l'on croise ses créations (cigarette Job, biscuits Lu, champagne Ruinart, etc.). Petit à petit, on donne le nom d'Art Nouveau au style de Mucha et les commandes affluent de toutes parts, ce qui amènera Mucha à être sollicité pour l'exposition universelle de 1900. Il commence à enseigner en 1896. En 1897, la Galerie la Bodinière organise une exposition qui lui est consacrée, la préface du catalogue sera écrite par Sarah Bernhardt. Mucha part pour New York en 1905, où il réalisera sa dernière grande œuvre "Art Nouveau" : il créa les costumes et décors de la pièce "Le juge de Zalamea" et réalisa une nouvelle décoration de l'avant-scène et autres éléments décoratifs pour la réouverture du théâtre en 1908, sous le nom de "New German Theatre".

Après cette réalisation, il revient en France et souhaite désormais se consacrer à sa peinture.



Quelques réalisations : pour les Biscuits Lefèvre-utile, la Bière de la Meuse, les Chemins de Fer depuis Paris, avec Luchon. / L'Épopée slave : L'Apothéose des Slaves (1926-1928 - V 405 x 480 cm)

En 1910, il décide de consacrer le reste de sa vie à peindre vingt tableaux de grandes dimensions représentant une épopée symbolique du peuple slave et ce depuis l'Antiquité. Mucha entreprend alors un voyage d'étude, puis en 1910/11, s'installe à Zbirov (République tchèque) où il travaille sur les grandes toiles de "L'Épopée slave" (20 tableaux, dont un triptyque) : racontant l'histoire chronologique des peuples slaves, du III^e au XX^e siècle, à travers dix événements représentatifs.



Parallèlement, il réalise des travaux pour la jeune Tchécoslovaquie (timbres, billets de banque, etc.) pour lesquels il ne veut accepter aucune rémunération. En sept.1928, son œuvre sera officiellement remise à la ville de Prague, mais il y travaillera encore jusqu'à son décès le 14 juillet 1939, quelques semaines après avoir subit un interrogatoire sur son appartenance à la franc-maçonnerie par la Gestapo.

Fiche technique : 18/12/1918 - retrait : 30/04/1921 - Série : Hradčany de Prague - Château de Prague sur son éperon rocheux.

Création : Alfons MUCHA - Impression : Typographie - Support : Papier gommé - Couleurs : Pourpre - Format : H 31 x 27 mm - Dentelure : Sans - Faciale : 3 h (Penny tchécosl.) - Filigrane : Sans - Tirage : 29 760 000 - **Visuel :** la façades partielle du château de Prague, vue depuis la Vieille Ville ; de gauche à droite, l'aile thérésienne partiellement occultée par le dôme de Saint-Nicolas de Malá Strana et dominée par les toits de la cathédrale Saint-Guy, le palais Louis, les fenêtres Renaissance de la salle Vladislav, la chapelle de Tous-les-Saints, le palais Rožmberk dominé par les tours de Saint-Georges et le palais Lobkowitz. - **Origine :** aucun timbre n'avait jamais été produit sur le territoire qui allait constituer la Tchécoslovaquie. En moins de trois mois de fin oct. à déc.1918, l'administration postale parvient à créer un timbre-poste dessiné par l'artiste Alfons Mucha. La rapidité de réalisation et le manque de moyens techniques explique la mauvaise qualité de cette émission en comparaison avec les productions philatéliques de l'époque ; Mucha corrigea son dessin pour les émissions suivantes.

18 sept.2023 : **Timbres NFT, premier bloc de 1 TP de la une nouvelle collection.**

#NFTimbre1 : la philatélie a toujours été symbole d'innovations techniques depuis la création des timbres (formes innovantes, encres odorantes, réalité augmentée,...).

Le groupe La Poste, via sa filiale Philaposte, a proposé, début février, un "bloc de timbres NFT". Les NFT sont aujourd'hui de plus en plus adoptés par les marques pour fédérer des communautés en ligne et récompenser leurs clients, mais également par les artistes, pour authentifier et vendre une œuvre ou un double numérique. Dans les métaverses (ensemble de mondes virtuels), les NFT sont utilisés pour tokeniser des objets, permettant à leurs propriétaires de prouver qu'ils possèdent bien l'élément en question. Le lancement "Premier Jour" de la vente de ce timbre se déroulera le 18 septembre 2023, exclusivement via la plateforme de La Poste : www.NFTimbre.com.

Les achats effectués à cette date seront certifiés "Premier Jour" via le NFT lui-même et l'innovation majeure portera sur l'activation simultanée du NFT lors de l'envoi à domicile du bloc. La totalité des timbres achetés disposera de ce certificat et les possesseurs pourront découvrir la version digitale animée.

Dès le 21 août 2023, les collectionneurs du monde entier pourront s'inscrire sur la [plateforme NFTimbre.com](http://plateforme.NFTimbre.com) et découvrir les caractéristiques nouvelles de ce type de collection. Cette inscription permettra d'être alerté, par des informations régulières de l'émission prochaine et des suivantes, 4 premières émissions planifiées en 2023 et 2024.

Timbre à Date - P.J. : le 18/09/2023



Création : Faunesque © La Poste - Oblitération P.J. par rattrapage au Carré d'Encre, après réception.



Fiche technique : 18/09/2023 - réf. 11 23 126 - Bloc de 1 TP : **#NFTimbre1** (Non Fungible Token, ou Jeton Non Fongible) - avec couplage du timbre physique et de son jumeau numérique.

Création : FAUNESQUE (Phil Constantinesco (Alsace, 1982), artiste de l'art numérique, encryptant ses créations) - Impression : Offset - Format bloc : H 105 x 72 mm - Format TP : H 52 x 40,85 mm - Support : Papier autoadhésif - Couleur : Quadrichromie - Format TP : C 40 x 40 mm (36 x 36) - Dentelure : 13 x 13 - Faciale : 8,00 € - Barres phosphorescentes : Non
Prix de vente : Bloc + son NFT = 8,00 € - Présentation : bloc de 1 timbre inséré dans une pochette et mis sous film pour préserver son intégrité, avec la présence d'une micro-perforation reprenant le sigle NFT. - Tirage : 100 000 - Visuel : l'évolution postale, avec un tourbillon d'objets sortant d'une boîte aux lettres : cartes postales, enveloppes, courriers administratifs, lettres d'amour, souvenirs, cadeaux... - avec un facteur sur vélo semblant voler pour transmettre les messages. - avec des couleurs pastel, parsemés de touches rouge ou rose vif.

Faunesque (Phil Constantinesco de son vrai nom est né en 1982, en Alsace) n'est devenu Faunesque qu'en 2015, quand il a troqué son métier de "motion designer" pour se consacrer exclusivement à l'illustration. En sortant de l'Institut supérieur des arts appliqués de Strasbourg au milieu des années 2000, Phil a d'abord monté un studio de design graphique avec un ami. Pendant un temps, il a travaillé pour MTV, à la conception d'habillage pour des émissions télé. En parallèle, il dessinait, beaucoup de fleurs, de plantes, de bêtes - d'où son nom Faunesque. Il vit aujourd'hui à Bruxelles et travaille pour de nombreux magazines, de Marie-Claire, à Phosphore, passant par L'Express, Psychologies Magazine, Télérama... Il sait manier aussi bien le styler sur tablette que le crayon sur papier. Dans tous les cas, il s'attache aux détails, avec subtilité, douceur, poésie. À la manière de Takashi Murakami de James Jean - deux artistes qu'il affectionne -, il nourrit son art d'inspirations traditionnelles japonaises, alliées aux techniques d'illustration numérique les plus en pointe. © La Poste - Tous droits réservés



La Poste s'est associé à WAGMI référent sur ce marché pour développer la plateforme et le NFT. Wagmi Studio est une agence de développement technique web3 française qui s'est rapidement hissée parmi les leaders dans la formation, la réalisation et la gestion de projets Web3 pour de grands comptes.

Les apports de NFT avec la preuve d'origine : il apporte une donnée certifiée sur son origine. Il permet de vérifier un auteur et de mettre en place des cas d'utilisation. Le détenteur, c'est avoir une preuve de son origine. / L'horodatage : chaque action sur un NFT (création, transfert, modification) est inscrite dans la blockchain, ce qui apporte l'immutabilité et une preuve certifiée. / La qualification : il est possible d'attacher des qualités immuables à un NFT, qui la suivront tout au long de sa vie. (Exemple : achat lors du Premier Jour de son émission). / La possession unique : il ne peut être détenu que par une seule personne à la fois car il ne peut être dupliqué. Cela apporte une preuve certifiée de possession. / la transférabilité : il peut être transféré d'une personne à une autre (avec ou sans restrictions) et conserver ses caractéristiques. / Son indestructibilité : il ne peut pas être effacé. Cela renforce les autres qualités et apporte de nouvelles possibilités.

18 septembre 2023 : **Patrimoine de France en Timbres - Émission 5/5 de timbres d'exception du Patrimoine Culturel.**

Le timbre-poste est un fabuleux outil de Culture générale, d'apprentissage de disciplines aussi variées que l'Histoire, la Géographie, les Sciences ou les Arts.

Timbre à date - P.J. : 18/09/2023
au Carré d'Encre (75-Paris).



Conception : Sarah BOUGAULT

Pour la cinquième année consécutive la série "Patrimoine de France en timbres", inscrite sur 5 ans, présente dix feuillets reprenant dix timbres, choisis par un comité d'experts, au travers de dix thématiques : France de nos Régions / Personnages de l'Histoire de France / Patrimoine Architectural de la France / Arts et lettres / Histoire postale / Croix-Rouge / Sciences et Techniques / Aviation / Transports / Sports et loisirs.

Toutes les pochettes cristal de 10 bloc-feuillets de 5 visuels identiques sont accompagnées d'un feuillet cadeau numéroté reprenant un timbre d'usage courant emblématique - pour l'année 2023 : Blaise PASCAL 1623-1662 : mathématicien, physicien, inventeur, philosophe, moraliste et théologien. (Timbre-poste du 31/07/1944).

France de nos Régions : ARBOIS (39-Jura) (1951 - Pierre GANDON). / Personnages de l'Histoire de France : Jean-Baptiste COLBERT 1619-1683 - Contrôleur général des Finances (1944 - Robert NANTEUIL - Pierre MUNIER). / Patrimoine Architectural de la France : CLERMONT-FERRAND (63-Puy-de-Dôme) (1947 - Charles MAZELIN). / Arts et Lettres : Hector BERLIOZ 1803-1869 compositeur, chef d'orchestre (1936 - Achille OUVRE).
Histoire Postale : Paris, 1^{ère} Conférence Postale Internationale, mai-juin 1863, Hôtel des Postes (1963 - Pierre GANDON).
Croix-Rouge Française : Rosalie Fragonard 1769-1788 par son père, Jean-Honoré FRAGONARD (1962 - Jules PIEL). / Sciences et Techniques : Denis PAPIN 1647-v.1714, inventeur de la machine à vapeur. (1962 - Clément SERVEAU et Robert CAMI). / Aviation : le prototype de l'hélicoptère "Alouette I" (1958 - Pierre GANDON). / Transports : Aérotrain, premier aéroglisseur (1970 - Jacques COMBET). / Sports et Loisirs : Basket-ball (1956 - Raoul SERRES).



Présentation : Chaque timbre est imprimé sur un feuillet dans une déclinaison de 5 couleurs dont une dans ses couleurs originales, avec un petit texte évoquant le sujet illustré.

Fiche technique : Format feuillet : H 200 x 143 mm - Faciale des 10 feuillets : TP d'origine aux couleurs originales : 3,08 € (centre) - décliné en noir : 1,16 € (bas gauche) décliné dans trois autres couleurs : 1,16 € (haut gauche) + 1,80 € (haut droit) - 1,80 € (bas droit) - Total : 9,00 € / feuillet. - Prix de la pochette : 90,00 € - Tirage : 10 000 exemplaires.



Fiche technique : 31/07/1944 - Retrait : 18/11/1944 - série personnages célèbre du XVII^e siècle : **Blaise PASCAL 1623-1662 : mathématicien, physicien, inventeur, philosophe, moraliste et théologien.** Dessin : Gérard EDELINCK - Gravure : Pierre MUNIER - Impression : Taille-Douce sur presse n° 7 - Support : Papier gommé - Couleurs : Noir - Format : V 26 x 40 mm (22 x 36) Dentelure : 13 x 13 Faciale : 1,20 f + 2,80 f de surtaxe au profit du **Secours national** - Présentation : 25 TP / feuille. Tirage : 1 096 000 - **Visuel :** **Blaise Pascal est né à Clermont-Ferrand, le 19 juin 1623.** En 1631, ayant perdu la mère, la famille s'installe à Paris. Blaise n'est jamais allé à l'école ou à l'université. Les 3 enfants ont été éduqués par le père qui, en plus de travailler pour le gouvernement dans la collecte des impôts, était un homme d'une grande culture. En 1639, il écrit l'Essai pour les Coniques. Cette année-là, son père a été transféré à Rouen et c'est là que Pascal a mené ses premières recherches dans le domaine de la physique. À cette époque, il invente une petite machine à calculer, la première calculatrice manuelle connue, aujourd'hui conservée au Conservatoire des Arts et Métiers de Paris. Blaise Pascal y rencontre les jansénistes qui rejettent le concept de libre arbitre, et acceptent la prédestination. En 1647, Pascal revient à Paris et se consacre à la recherche scientifique. Il mène des expériences sur la pression atmosphérique dont l'unité de mesure s'intitule "**Le Pascal**" ("Pa" dans le Système International, ou SI) et les météorologues utilisent l'hectopascal (1000 Pa) pour mesurer la pression atmosphérique. Il écrit également un traité sur le vide, invente la presse hydraulique et la seringue, et perfectionne le baromètre d'Evangelista Torricelli (1608-1647, physicien et mathématicien italien). En mathématiques, sa théorie des probabilités et son "Traité du triangle arithmétique" (1654) sont devenus célèbres. En 1654, après avoir failli mourir, et avoir vécu une expérience mystique, Pascal décide de se consacrer à Dieu et à la religion. Il élabore les principes de sa doctrine philosophique, la raison avec ses méditations, la logique et le discours. Ce concept est rassemblé dans "Les Provinciales" (1656-1657).

Les 10 bloc-feuilles de 5 visuels identiques.

La France de nos Régions



Fiche technique : 25/06/1951 - Retrait : 20/06/1953 - série patrimoniale. **ARBOIS (39-Jura)** - Création et gravure : Pierre GANDON - Impression : Taille-Douce rotative Support : Papier gommé - Couleurs : Bleu - Format : V 26 x 40 mm (22 x 36) - Dentelure : 13 x 13 - Faciale : 30 f - Présentation : 50 TP / feuille - Tirage : 69 615 000 - **Visuel :** Arbois (montage), avec le moulin sur la Cuisance / le château Bontemps, ancienne résidence de Frédéric I^{er} de Hohenstaufen, dit Frédéric Barberousse (1122-1190, empereur du St-Empire romain germanique de 1155 à 1190) / l'église Saint-Just / le vignoble d'Arbois : des pieds de savagnin, le cépage de l'extraordinaire vin jaune.



Arbois est située au pied des plateaux jurassiens, sur les bords de la Cuisance qui prend sa source à quelques kilomètres de là, dans la vallée verdoyante des Planches, s'achevant en une "reculée" impressionnante. Un clocher, bâti en pierres du pays, d'un ton ocre et chaud, domine fièrement les tours, vestiges des guerres passées, les châteaux dont le nombre avait fait surnommer la ville "Jardin de la Noblesse" (dont le château Bontemps, résidence de Frédéric Barberousse) - les vieux moulins et les maisons plus modestes des artisans et des vigneron. Paysage franc-comtois à la fois austère et riant, tel que le célébrait souvent sur ses toiles Auguste Emmanuel Pointelin (1839-1933, peintre arboisien). C'est également dans l'une de ces maisons, encapuchonnée de vigne vierge, que s'est installé, au début du XIX^e siècle, un tanneur d'oléo, le père de Pasteur. La vie du grand savant est liée ainsi à celle de la ville, puisque Louis Pasteur (1822-1895, chimiste, physicien et microbiologiste) fait toutes ses études secondaires au collège qui, depuis, porte son nom ; il réussit ses premières expériences dans un laboratoire de fortune et étudie la fermentation du vin et ses maladies ; il vient passer ses vacances dans la maison familiale, participant aux Cérémonies du Biou d'Arbois, fête traditionnelle des vigneron, pour retrouver ses amis. Arbois et ses dictons sur ses vins (à déguster avec modération) : "à Arbois on y rit, on y somme, on y boit" / "du vin d'Arbois, plus on en boit, plus on va droit", ne sont-ils pas la meilleure des invitations au voyage. De plus, n'a-t-on pas salué en Arbois, la première ville Républicaine de France.

Personnages de l'Histoire de France



Fiche technique : 31/07/1944 - Retrait : 18/11/1944 - série personnages célèbres du XVII^e siècle : Jean-Baptiste COLBERT (1619-1683). Oeuvre : Robert NANTEUIL (Reims 1623-1678, dessinateur, pastelliste et graveur) - Gravure : Pierre MUNIER - Impression : Taille-Douce - Support : Papier gommé - Couleurs : Brun-rouge Format : V 26 x 40 mm (22 x 36) Dentelure : 13 x 13 - Faciale : 2 f + 4 f de surtaxe au profit du **Secours national** - Présentation : 25 TP / feuille - Tirage : 1 050 000. **Visuel :** Jean-Baptiste Colbert (1619-1683), par Robert Nanteuil d'après une estampe : burin sur papier vergé et eau-forte - 1670 (V 55 x 62,9 cm).

Jean-Baptiste Colbert est né à Reims, le 29 août 1619, dans une famille de la grande bourgeoisie. Il commence sa carrière au service de Jules Mazarin (1602-1661, cardinal et ministre d'Etat) Il participe activement à la chute du Surintendant Fouquet Ministre des Finances de Louis XIV et lui succède au poste de contrôleur général des finances entre 1665 et 1683.

Il est également secrétaire d'État de la Maison du roi et secrétaire d'Etat de la Marine de 1669 à 1683. Inspirateur et promoteur d'une politique économique interventionniste et mercantiliste, ultérieurement appelée "le colbertisme", il favorise le développement du commerce et de l'industrie en France par la création de fabriques et l'institution de monopoles royaux. En tant que ministre de la Marine, il commence à préparer le Code noir (édité en 1685), relatif à l'administration de l'esclavage dans les colonies, dont la première version, mise au point par son fils Jean-Baptiste, sera promulguée par Louis XIV en 1685. Fin politique, réaliste et rigoureux il renforce l'économie du Royaume et sa Marine. Il participe activement à la politique culturelle du Royaume. Il lance de nombreux grands travaux, dont le Canal du Midi (1667 à 1681, par Pierre-Paul Riquet, baron de Bonrepos 1609-1680, fermier général, architecte et entrepreneur). Jean-Baptiste Colbert décède à Paris le 6 sept.1683.

Patrimoine Architectural de la France



Fiche technique : 06 /01/1947 - Retrait : 23/08/1947 - série n°2 du patrimoine religieux : Clermont-Ferrand (63-Puy-de-Dôme) - basilique Notre-Dame-du-Port (XII^e siècle), classée M.H. sur la liste de 1840.
Création et gravure : Charles MAZELIN - Impression : Taille-Douce rotative
Support : Papier gommé - Couleurs : Bleu-noir - Format : V 26 x 40 mm (22 x 36) - Dentelure : 13 x 13 - Faciale : 3 f + 2 f de surtaxe au profit de l'Entraide française - Présentation : 50 TP / feuille - Tirage : 1 600 000
Visuel : le chevet de la basilique mineure Notre-Dame-du-Port de Clermont-Ferrand, style roman auvergnat, édifiée au XII^e siècle.

Patrimoine architectural

Clermont-Ferrand Notre-Dame-du-Port

Inscrite au patrimoine mondial de l'Unesco au titre des chemins de Saint-Jacques-de-Compostelle en France, elle est une basilique de style roman auvergnat construite en grès des carrières de Montpeyroux. Elle est célèbre par sa vierge noire miraculeuse et sa procession du dimanche qui suit le 15 mai.



Fondée selon la tradition catholique au VI^e siècle par l'évêque Saint-Avit, elle aurait été rebâtie aux XI^e et XII^e siècles, après avoir été brûlée par les Normands. La création du chapitre de chanoines dirigé par un doyen, n'est pas antérieure au milieu du X^e siècle ; c'est l'œuvre de l'évêque Étienne II. L'église, dont le chantier se poursuivait encore en 1185 et en 1240, fut gravement endommagée par les forts séismes qui secouèrent la région en 1477 et 1490. Elle fut remaniée au XIX^e siècle par l'ajout du clocher et de dalles de lave en remplacement des tuiles romanes d'origine, sous la direction de l'architecte diocésain Aymon Mallay.

La basilique possède un plan en croix latine de type basilical à 6 travées. Le narthex, partie la plus ancienne de l'église, possède des voûtes basses. Il est surmonté au premier étage par une tribune. Il est fermé par deux gros piliers surmontés de chapiteaux en pile de livres. Dans le chœur, le chapiteau de l'assomption de la Vierge. La nef de 5 travées voûtées en berceau cintré, est flanquée de bas-côtés voûtés d'arêtes, surmontés de tribunes en quart de cercle. Les deux piliers marquent la limite entre le sacré et le profane, leurs chapiteaux feuillus représentent les deux arbres d'Eden, celui de la connaissance et celui de la vie. La croisée du transept à massif barlong est couverte d'une coupole sur trompes. Chaque bras, composé de deux travées voûtées en berceau, est terminé par une absidiole voûtée en cul-de-four. Le chœur est surélevé, entouré d'un déambulatoire à 8 colonnes sur lequel s'ouvrent quatre chapelles rayonnantes. L'élevation se fait sur deux niveaux : les arcades cintrées ayant des piles ornées de colonnes engagées sont surmontées de tribunes s'ouvrant par de fines colonnettes. La souterraine, crypte construite v.1090 présente le même plan que le chœur. Les voûtes sont portées par huit grosses colonnes correspondant à celles projetées au niveau supérieur, l'on y accède par deux escaliers latéraux ouverts dans les bras du transept.



Arts et lettres

Hector Berlioz – Pour les chômeurs intellectuels

Compositeur d'œuvres romantiques majeures comme la *Symphonie fantastique* ou la *Damnation de Faust* qui sont les reflets de sa vie passionnée, Hector Berlioz (1803-1869) est aussi un critique musical de renom.

Arts et Lettres



Fiche technique : 16/11/1936 - Retrait : 14/05/1938 - série 1^{ère} pour les chômeurs intellectuels : Hector BERLIOZ (1803-1869), compositeur, chef d'orchestre, critique musical et écrivain.
Création et gravure : Achille OUVRE - Impression : Taille-Douce rotative
Support : Papier gommé - Couleurs : Vert - Format : H 40 x 26 mm (36 x 22) - Dentelure : 13 x 13 - Faciale : 40 c + 10 c - surtaxe au profit des chômeurs intellectuels - Présentation : 25 TP / feuille - Tirage : 1 600 000
Visuel : Hector Berlioz d'après un cliché (avant 1864) de Charles Reutlinger (1816-1888, photographe) + partition musicale, trombone, violon et archet.

Hector Berlioz, compositeur, chef d'orchestre, critique musical et écrivain français est né le 11 déc.1803 à la Côte-Saint-André (Isère) et décède le 8 mars 1869 à Paris. Il s'installe dans la capitale en 1821, afin d'y commencer des études en médecine, il y suit des cours de littérature et se passionne pour la musique. Abandonnant la médecine, il se dédie entièrement à la musique et l'étudie au Conservatoire de Paris de 1823 à 1825 avec deux maîtres, Jean-François Le Sueur (1760-1837, compositeur français), et Antonín Josef Rejcha (1770-1836, compositeur, théoricien et professeur de musique français, d'origine tchèque). Reprenant, après Ludwig van Beethoven (1770-1827), la forme symphonique initiée par Joseph Haydn (1732-1809), il la renouvelle en profondeur par le biais de la musique à programme (*Symphonie fantastique*), de la symphonie concertante et en créant la "symphonie dramatique" ("*Roméo et Juliette*"). Grand maître de la musique symphonique, il a modernisé la forme musicale de ses contemporains. Il est l'un des musiciens des grands mouvements nationalistes de la fin du XIX^e et du début du XX^e siècle. Diversement apprécié dans l'Hexagone, il doit en grande partie son succès à l'Allemagne, l'Europe centrale et la Russie. L'importance de son œuvre ne sera réellement reconnue en France qu'en 1969, à l'occasion du centenaire de sa mort. En 1979, un festival Berlioz a été créé à Lyon sous l'impulsion du chef d'orchestre Serge Baudo(1927).



Fiche technique : 06/05/1963 - Retrait : 22/02/1964 - série commémorative : centenaire de la 1^{re} Conférence Postale Internationale à Paris, mai-juin 1863 à l'Hôtel des Postes. - Création et gravure : Pierre GANDON - Impression : Taille-Douce - Support : Papier gommé - Couleurs : Bistre-noir - Format : H 40 x 26 mm (36 x 22) - Dentelure : 13 x 13 - Faciale : 0,50 F - Présentation 50 TP / feuille - Tirage : 5 580 000 - Visuel : Cour intérieure de l'ancien Hôtel des Postes, rue Jean-Jacques Rousseau, 1^{er} arrondissement. Vue architecturale de la cour de l'Horloge de l'ancien Hôtel des Fermes (devenu Hôtel des Postes) avec au centre la porte surmontée d'un fronton + un omnibus postal de la distribution parisienne.



À l'initiative de l'Américain Montgomery Blair, une première conférence internationale consacrée aux relations postales se tient à Paris en 1863. Elle débouchera sur la création à Berne, en 1874, de l'Union générale des postes qui deviendra l'Union postale universelle en 1878.

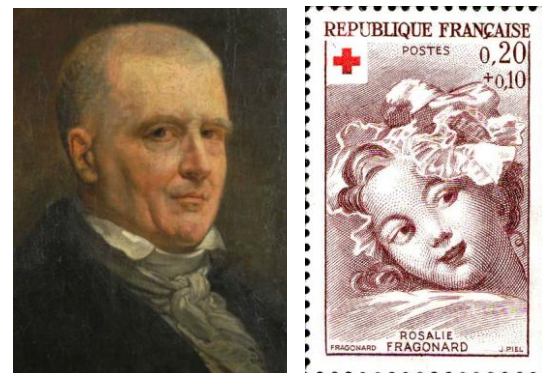
En août 1862, Montgomery Blair, le directeur général de la poste des États-Unis, signale au secrétaire d'État les problèmes rencontrés par les entreprises américaines dans leur courrier et leur commerce avec l'étranger. Blair reçoit l'appui du président Abraham Lincoln et organise une conférence internationale, regroupant 15 pays d'Europe et d'Amérique, qui se tiendra à Paris, du 11 mai au 8 juin 1863, dans l'Hôtel des Postes de la capitale (quartier historique du Louvre). Elle avait pour but d'établir des modalités de fonctionnement communes et des tarifs postaux plus uniformes et simples à calculer. Trois questions fondamentales furent étudiées: la question de l'uniformité de poids, celle de l'uniformité de taxe, enfin celle de la simplification des comptes qui comportait une amélioration du système de transit. L'impulsion postale était lancée et en 1868, l'Administration des Postes de l'Allemagne du Nord proposa un projet de création d'une union postale à soumettre aux délibérations d'un Congrès universel et à cet effet, entreprit dès 1869 des démarches diplomatiques. Interrompues par la guerre franco-prussienne de 1870- 1871, les négociations reprirent immédiatement après la conclusion de la paix. En 1874 fut signé à Berne le traité instituant l'Union générale des Postes, qui 4 ans plus tard, allait devenir l'Union Postale Universelle (UPU). Le but est de favoriser le bon développement et la coopération des différents systèmes postaux du monde.

L'ancien hôtel des Fermes, rue Jean-Jacques-Rousseau



Jean-Honoré Fragonard (1732-1806) est connu pour ses œuvres mythologiques mais il est aussi un remarquable portraitiste, comme dans ce médaillon de vingt centimètres qui évoque sa fille.

Croix-Rouge Française



Fiche technique : 10/12/1962 - Retrait : 22/06/1963 - série + Croix-Rouge française + Rosalie Fragonard (1769-1788), une œuvre de son père Jean-Honoré Fragonard (1732-1806). Création et gravure : Jules PIEL, d'après l'œuvre de Jean-Honoré FRAGONARD - Impression : Taille-Douce - Support : Papier gommé Couleurs : Lilas-brun et rouge - Format : V 26 x 40 mm (22 x 36) - Dentelure 13 x 13 - Faciale : 0,20 F + 0,10 F de surtaxe au profit de la C.R.F. Présentation : 50 TP / feuille + carnets de 2 x 4 TP (Rosalie Fragonard + l'enfant en Pierrot) - Tirage : 2 100 000 TP + 242 600 carnets. Visuel : le portrait d'Henriette Rosalie Fragonard.



Le TP représente Rosalie Fragonard en médaillon (dessin aux trois crayons) de Ø20 cm.

Jean-Honoré Fragonard, est né le 5 avril 1732 à Grasse et décède le 22 août 1806 à Paris, il fut un peintre, illustrateur, dessinateur, graveur, dessinateur en bâtiment et Grand prix de Rome en 1752. Ce fut l'un des principaux peintres français du XVIII^e siècle, peintre d'histoires, de genre et de paysages, il fut peintre du mouvement Rococo. Sa fille Henriette Rosalie Fragonard est née le 9 sept.1769, jolie comme un cœur et pleine de vie, elle grandit dans l'atelier de ses parents artistes, dans la galerie du Louvre. Le 9 oct. 1788, les parents sont désespérés, Rosalie décède au domaine de Cassan à L'Isle-Adam (95-Val-d'Oise), après une lente dépression ; son père arrête de peindre, il ne se remettra jamais du décès de son enfant. Elle fut sans doute l'enfant la plus choyée et la plus dessinée de cette fin du XVIII^e siècle servant de modèle à son père, sa mère Marie Anne, sa tante Marguerite Gérard et à certains peintres, logeant dans la galerie. A partir de ses 14 ans, ses proches la dessinent de plus en plus souvent, dormant, lisant, assoupie, triste, rêveuse, mélancolique... mais atteinte de la tuberculose, elle décline et l'on assiste au fil de ses portraits, à son effacement du monde. En 1805, Fragonard est expulsé du Louvre par décret impérial. Il s'installe alors chez son ami Veri, au Palais Royal. L'année suivante, il décède, apparemment terrassé par une congestion cérébrale.

Rosalie Fragonard en modèle pour son père en jeune fille et en Jeune Fille lisant, ou "La Liseuse" - v.1770. (National Gallery of Art, Washington).





Fiche technique : 04/06/1962 - Retrait : 24/11/1962 - série de personnages célèbres : Denis PAPIIN (1647-v.1714), inventeur de la machine à vapeur.

Création : Clément SERVEAU - Gravure : Robert CAMI - Impression : Taille-Douce - Support : Papier gommé - Couleurs : Noir et vert - Format : V 26 x 40 mm (22 x 36) - Dentelure : 13 x 13 Faciale : 0,15 F + 0,05 F de surtaxe au profit de la C.R.F. - Présentation : 50 TP / feuille

Tirage : 1 600 000 - Visuel : la "marmite" et l'idée de la machine à vapeur qui porte son nom, étape capitale de la civilisation mécanique.

Erreur de date : Denis papin est décédé à Londres, le 26 août 1713.



Sciences et techniques

Denis Papin 1647-v.1714

Élève et ami de Huygens, Denis Papin imagine en 1679 le « Digesteur » appelé communément « marmite de Papin », ancêtre de l'autocuiseur. En 1687, il a l'idée de la machine à vapeur avec piston et, en 1707, il construit le premier bateau à vapeur.



Denis Papin est né à Chitenay (41-Loir-et-Cher) le 22 août 1647 et décède à Londres le 26 août 1713, c'était un médecin, physicien, mathématicien, professeur et inventeur français, connu notamment pour ses travaux sur la machine à vapeur (v.1679) : il construit la première chaudière (utilisée comme autocuiseur), fermée par la première soupape. Conscient du potentiel de la vapeur, il propose l'idée du piston, qui donnerait accès à des puissances insoupçonnées. Denis Papin fit de nombreux et fructueux séjours en Angleterre, où la science expérimentale était la plus développée. Il se lia avec Robert Boyle (1627-1691, physicien et chimiste irlandais) qui poursuivait des expériences rattachées au problème du vide, en construisant une pompe pneumatique, puis en mettant au point les premières machines pneumatiques à deux corps de pompe. En 1681, Denis Papin publia sa théorie du "digesteur" connu sous le nom de "marmite de Papin". A la révocation de l'Édit de Nantes en 1685, il fut obligé de quitter la France pour l'Angleterre, puis en 1687, il obtint une chaire à Marbourg (Hesse-Cassel en Allemagne). Il publia dans les journaux scientifiques de nombreux mémoires et à Marbourg, puis à Cassel, il construisit des machines remarquables pour son temps: fourneaux pour couler des glaces, appareils pour conserves alimentaires, chariot à vapeur. Il fut le premier à construire une machine dans laquelle la vapeur faisait mouvoir un piston et qui pouvait produire un travail.

Cependant, ce furent Thomas Savery (1650-1715, ingénieur militaire et inventeur anglais) et Thomas Newcomen (1663-1729, pasteur baptiste et mécanicien anglais) qui, v.1705 ont réalisés pratiquement la première machine à vapeur, mais les publications antérieures de Papin dans les "Acta eruditorum" lui donnent dans ce domaine la priorité, comme aussi un certain nombre d'idées qui assurèrent plus tard le succès des machines à vapeur : double effet, surchauffe, en particulier, soupape de sûreté. En 1707, Denis Papin fut un précurseur en construisant le premier bateau à vapeur ; mais cette innovation, violemment combattue, tomba ensuite dans l'oubli, jusqu'au XIX^e siècle. Denis Papin décéda dans la gêne, l'abandon et l'indifférence.



Aviation

L'Alouette

Lancée par Sud-Aviation en 1957 et équipée d'une turbine de 550 chevaux, l'Alouette II volait à 170 km/h sur 720 km. La gamme Alouette, popularisée par le général de Gaulle qui l'utilisait pour ses déplacements et par l'acteur Jean-Paul Belmondo dans ses cascades, connut un grand succès à l'exportation.



Caractéristiques générales : 1 pilote (+ 2 passagers maxi)

Long. : 10,45 m / rotor principal 3 pales : 10,20 m / rotor anti-couple 2 pales : 1,817 m / Haut. : 2,75 m / zone principale du rotor : 106,7 m² / poids à vide : 750 kg / poids bruts : 1250 kg. motorisation : 1 Salmson 9 Nm - 149 kW (200 ch).

Performances : vitesse maximale : 125 km/h / endurance : 2h 25 mn / plafond de service : 4000 m / Taux de montée : 4,5 m/s

Le premier prototype SE.3120 Alouette [F-WGGD], que le pilote d'essais Henri Stakenburg réussit à faire décoller le 31 juillet 1951, était équipé d'un moteur à piston Salmson et souffrait de problèmes de vibrations qui furent heureusement vite résolus. Le second prototype SE.3120 Alouette [F-WGGE], légèrement modifié, affichait d'excellentes performances, mises en évidence par Jean Boulet (1920-2011, ingénieur aéronautique et pilote d'essai d'avions et d'hélicoptères, célèbre pour avoir battu 17 records) le 2 juillet 1953 : il s'adjudgea à bord de ce prototype deux records en circuit fermé : celui de vitesse à 103,913 km/h et celui de distance avec 1 252,572 km. Cet appareil fut testé avec succès dans différentes configurations, mais sa construction s'avéra trop complexe pour qu'une production soit envisagée.

Le prototype SE.3130-01 Alouette II (F-WHHE) piloté par Jean Boulet effectuée le 12 mars 1955, son premier vol. Il devint l'hélicoptère léger polyvalent à succès, produit sous diverses versions par la Société nationale des constructions aéronautiques du Sud-Est (SNCASE), devenu en 1970 la SNIAS. Il fut le premier hélicoptère au monde, certifié le 2 mai 1957, avec un turbomoteur "Turboméca Artouste IIC" de 360 ch (turbine à gaz).

Aviation



Fiche technique : 13/01/1958 - Retrait : 18/02/1961 - série Poste Aérienne :

le prototype de l'hélicoptère "Alouette I" - SE 3120 de la SNCASE.

Création et gravure : Pierre GANDON - Impression : Taille-Douce

Support : Papier gommé Couleurs : Gris-noir et violet - Format :

H 40 x 26 mm (36 x 22) - Dentelure : 13 x 13 - Faciale : 1 000 f Présentation : 25 TP / feuille - Tirage : _____

Visuel : l'Alouette I - SE 3120 (triplace) de la SNCASE (Société nationale des constructions aéronautiques du Sud-est), le prototype a effectué son premier vol le 31 juil.1951 (deux prototypes construits). L'Alouette I préfigurait la future gamme des "Alouette".



Fiche technique : 11/01/1960 - Retrait : 08/09/1972 - série Poste Aérienne :

le prototype de l'hélicoptère "Alouette I" - SE 3120 de la SNCASE.

Création et gravure : Pierre GANDON - Impression : Taille-Douce

Support : Papier gommé Couleurs : Olive, lilas et gris-noir.

Format : H 40 x 26 mm (36 x 22) - Dentelure : 13 x 13 - Faciale : 10,00 F (Nouveau Franc) - Présentation : 25 TP / feuille - Tirage : _____

Visuel : l'Alouette I - SE 3120 - changement monétaire du 1^{er} janv.1960.



Fiche technique : 09/03/1970 - Retrait : 23/10/1970 - série commémorative

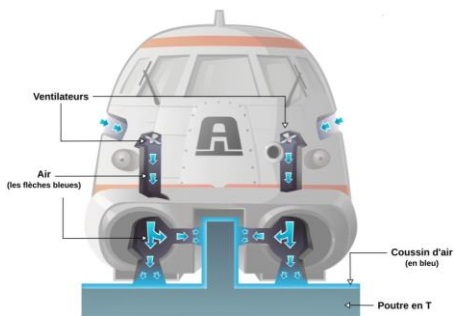
Aérotrain, premier aéroglossiseur opérationnel au monde à être sustenté et guidé par coussins d'air, sur une voie surélevée en béton.
 Création et gravure : Jacques COMBET - Impression : Taille-Douce
 Support : Papier gommé Couleurs : Violet et gris - Format : H 40 x 26 mm (36 x 22) - Dentelure : 13 x 13 - Faciale : 0,80 F - Présentation : 50 TP / feuille - Tirage : 7 600 000 - Visuel : au Nord-Est d'Orléans, l'aérotrain sur sa voie d'essais surélevée. - Erreur : le nombre de pales de l'hélice n'est que de 7, sur le visuel sont représentées 8 pales.



Transports

Aérotrain

Conçu par l'ingénieur Jean Bertin, l'aérotrain était guidé par un monorail en béton en forme de T inversé et se déplaçait sur un coussin d'air jusqu'à 300 km/h sur des distances de 100 à 500 km. Il ne dépassa pas le stade de prototype et le projet fut abandonné en 1977 au profit du TGV.



Un long ruban bétonné chemine à travers plaines et forêts au Nord-Est d'Orléans (45-Loiret), dans la direction de Paris, sur 18 km. Cette structure labellisée au titre du patrimoine remarquable, a été réalisée en 1969 pour expérimenter l'Aérotrain, un mode de transport interurbain à grande vitesse. Il s'agit d'une voie en forme de "T inversé" (béton armé / portée 20 m / haut. 10 m), utilisant la technique du coussin d'air pour déplacer un aérotrain, le monorail du futur, créé par Jean Henri BERTIN (1917-1975, ingénieur en aéronautique et inventeur).

La voie d'essai a essentiellement servi aux essais des prototypes : I80-250 (1969, aérotrain de 80 places à turbopropulseur Turbomeca Turmo IIIIC et le I80-HV (1969 à 1974, aérotrain de 80 places à turboréacteur Pratt & Whitney JT8D) qui a établit un record du monde, à 430 km/h le 5 mars 1974.

Aérotrain I80 250 sur la voie d'essai à travers la plaine beauceronne.



En 1969, l'Aérotrain interurbain I80 - 250 est conçu pour une vitesse de croisière de 250 km/h. Ce véhicule de 26 m de long, pesant 24 tonnes et offrant 80 places assises, est propulsé par 2 turbopropulseur Turbomeca Turmo III E3, entraînant une hélice Ratier carénée de Ø 2,44 m, à sept pales.
 Un turbomoteur Turmastazou 14 entraîne deux ventilateurs qui alimentent des coussins d'air, six horizontaux pour la sustentation et six verticaux pour le guidage. Le freinage est assuré normalement par la réversion de l'hélice et complété par un dispositif de pincement du rail central. Un freinage d'urgence peut également être assuré par la coupure du dispositif de sustentation, l'Aérotrain se posant alors sur la voie. L'aérotrain présente une grande souplesse d'utilisation et d'adaptation, jointe à des possibilités de vitesse et de confort exceptionnels. La configuration en T inversé rend tout déraillement matériellement impossible.
 L'aérotrain expérimental 01, sur son rail (hélice non carénée).



Jean Bertin devant l'aérotrain expérimental 01



Sports et loisirs

Basket-ball

Importé en France par l'armée américaine en 1917, le basket-ball se développe particulièrement en Alsace d'où la vente anticipée de ce timbre-poste à Mulhouse. Ce sport d'adresse compte 120 000 licenciés en 1956 et ce sera le seul jeu d'équipe aux Jeux Olympiques de Melbourne.



Fiche technique : 09/07/1956 - Retrait : 07/12/1957 - série sportive :

le basket-ball, sport d'équipe, de courage et de ténacité.
 Création : Raoul SERRES - Gravure : Charles-Paul DUFRESNE
 Impression : Taille-Douce - Support : Papier gommé - Couleurs : Gris violet et noir - Format : V 26 x 40 mm (22 x 36) - Dentelure : 13 x 13
 Faciale : 30 f - Présentation : 50 TP / feuille - Tirage : 53 475 000
 Visuel : les adversaires durant une phase du tir au panier.



Le basketball a été inventé en 1891 par le professeur de sport James W. Naismith (1861-1939, médecin et professeur de sports américain, d'origine canadienne), instructeur de l'YMCA Training School, dans le Massachusetts.
 Le basket-ball est un sport collectif de balle opposant 2 équipes de 5 joueurs sur un terrain rectangulaire. L'objectif de chaque équipe est de faire passer un ballon au sein d'un arceau de Ø 45 cm, fixé à un panneau placé à 3,05 m du sol : le panier. Chaque panier inscrit rapporte 2 points à son équipe, à l'exception des tirs effectués au-delà de la ligne des trois points (rapportant 3 points) et des lancers francs accordés à la suite d'une faute (rapportant 1 point). L'équipe avec le nombre de points le plus important, remporte la partie.
 La Fédération française de basketball (FFBB) est une association fondée en 1932, chargée d'organiser, de diriger et de développer le basket-ball en France, d'orienter et de contrôler l'activité de toutes les associations s'intéressant à la pratique du basket-ball. La FFBB représente le basket-ball auprès des pouvoirs publics, ainsi qu'auprès des organismes sportifs nationaux et internationaux et, à ce titre, la France dans les compétitions internationales.
 Elle défend également les intérêts moraux et matériels du basket-ball français.



L'histoire des jardins ouvriers est liée à la révolution industrielle et à l'apparition du prolétariat. En Angleterre, les premiers champs des pauvres sont créés vers 1819 pour remédier à la misère des ouvriers. Le modèle est adopté avec succès par différentes villes allemandes dès 1830. En France, il faut attendre 1850 pour voir certaines municipalités et œuvres de charité pratiquer l'assistance aux plus déshérités par le travail de la terre. A partir de 1860, les papeteries Laroche-Joubert à Angoulême mettent en place un programme social très en avance pour l'époque, incluant des cités ouvrières dotées de potagers collectifs ou privatifs. Les jardins ouvriers réputés les plus anciens sont créés en 1893 à Sedan et 1894 à Saint-Etienne. En 1896, le député du Nord, l'abbé Lemire fonde la "Ligue Française du Coin de Terre et du Foyer", qui deviendra la Fédération Nationale des Jardins Familiaux et Collectifs en 1952.



Timbre à date - P.J. :
22 et 23/09/2023
 à Hazebrouck (59-Nord)
 à Sedan (08-Ardennes)
 et au Carré d'Encre (75-Paris).



Conçu par : Stéphane HUMBERT-BASSET



Fiche technique : 25/09/2023 - réf. : 11 23 017 - Série commémorative : les Jardins partagés, prolongement des "Jardins ouvriers" du XIX^e siècle.

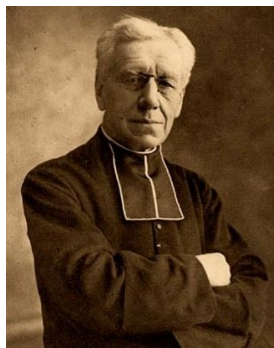
Création : Stéphane HUMBERT-BASSET - Impression : Héliogravure - Support : Papier gommé - Format feuillet : H 185 x 143 mm - Format TP : V 30 x 40,85 mm (26 x 37) - Dentelure : 13 x 13 - Couleur : Polychromie Faciale : 1,16€ - Lettre Verte, jusqu'à 20 g - France - Barres phosphorescentes : 1 à droite - Présentation : 15 TP / feuillet, marges illustrées - Tirage : 600 000 (40 000 feuillets à 17,40 € / feuillet).

Visuel : familles et voisins dans le "jardin partagé", un lien social ente les générations.

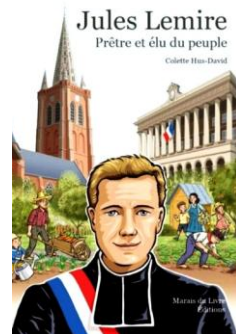
A partir de la Première guerre mondiale et jusqu'à 1950, les jardins ouvriers connaissent un essor considérable en réponse aux rationnements alimentaires et aux différentes crises économiques. D'autres types de jardins naissent également : les jardins militaires, les jardins d'hôpitaux, les jardins pour réfugiés, les jardins scolaires, les jardins de patronage ou encore les jardins pour anciens combattants. Au milieu des années 1980, quelques militants et jardiniers s'intéressent à leur tour à ces pratiques d'appropriation collective en vue de développer le lien social et répondre au besoin d'autonomie alimentaire des citadins. Avec l'aide de la Fondation de France, plusieurs séjours sont organisés en Amérique du Nord pour étudier les conditions d'émergence et d'adaptation de telles initiatives en France. En octobre 1997, un premier Forum est organisé à Lille sur ce thème. La même année, un réseau informel se met en place sur le plan national sous le nom de "Jardin dans Tous Ses Etats" (JTSE). Une charte historique "La Terre en partage" est rédigée, avec pour mission de favoriser la mise en œuvre de jardins partagés partout sur le territoire français, par les habitants.

L'Abbé LEMIRE, symbole de la création des Jardins Ouvriers, à Hazebrouck.

Hazebrouck (59-Nord) et l'Abbé LEMIRE (Jules-Auguste LEMIRE), est né le 23 avril 1853 à Vieux-Berquin (59-Nord) et décède le 7 mars 1928 à Hazebrouck (59-Nord).



Connu sous le nom d'Abbé Lemire, cet homme d'église et homme politique français, député du Nord (1893 à 1928), a passé la majeure partie de sa vie à Hazebrouck, sa terre d'adoption, dont il a été maire de 1914 à 1928. Il fut ordonné prêtre en 1878 et nommé à Hazebrouck où il apprend le flamand. Au collège Saint François d'Assise, il enseigne le latin, le grec, la philosophie et la poésie. Dès sept. 1892, il s'associe au projet visant à fonder l'Institution Saint-Jacques, dont la construction se termine en 1893. Le professeur aspire à une réconciliation de l'Église et des classes populaires de la République, dans un courant de pensée politique et religieuse, la "démocratie chrétienne" : la liberté, le respect de l'être humain, les droits de l'homme, la fraternité, l'aide aux plus démunis. En 1900, il est élu député, favorable à la loi concernant la séparation des Églises et de l'État (la laïcité, du 9 déc. 1905). Il sera réélu six fois député, puis maire d'Hazebrouck. Pour sa conduite durant la guerre, il est fait chevalier de la Légion d'honneur et chevalier de l'ordre de Léopold de Belgique. En 1924, il adhère au groupe de la Gauche radicale (fondé en 1881), il demeure maire d'Hazebrouck et député du Nord jusqu'à son décès, le 7 mars 1928. Il sera militant contre la peine de mort, lutte pour la limitation du temps de travail à 11 h / jour, la réglementation du travail de nuit des femmes et des enfants, pour le repos hebdomadaire, les allocations familiales, contre le cumul des mandats des élus... en 1910, il fonde et publie le journal hebdomadaire : "Le Cri des Flandres".



Pour le développement des "Jardins ouvriers", Il s'inspire du modèle de Félicie Hervieu, née Marie Félicité Bridoux (1840-1917, femme politique, créatrice de l'Œuvre pour la reconstitution de la famille) à Sedan (08-Ardennes). En 1996, pour célébrer le centenaire des jardins ouvriers, est créée une "rose Abbé-Lemire", visible dans les jardins de l'Elysée et au jardin botanique de Monaco. Maire d'Hazebrouck, ses derniers projets, se concrétisent en 1929 : création d'un jardin "Que ceux qui n'ont pas de jardin puissent aller respirer, que les vieillards puissent s'asseoir, les enfants jouer, les mères promener leurs petits, nous aurons un des plus beaux jardins publics de France". / proche de sa maison, un béguinage symbolisant une autre aspiration, celle de donner un toit et un coin de jardin à tous. Il a voulu cet ensemble de maisonnettes, réalisé après sa disparition, pour héberger des femmes âgées et seules qui, après s'être dévouées toute leur vie à autrui (des parents, des patrons, etc...), n'avaient pas suffisamment de ressources pour se loger. Sa maison transformée en musée. Le béguinage proche de sa maison.



Emissions Régionales...

Hettange-Grande (57-Moselle) - centenaire de l'Immigration polonaise : Premier Jour les samedi 2 (de 14 h à 17 h) et dimanche 3 (de 10 h à 17 h) septembre 2023.

dans la Salle Europa, place René Medernach à Hettange-Grande (57330 - entrée et parking libre) - Exposition philatélique, produits, artisanat, animation, danse et folklore polonais. Le 3 sept. 1919, à l'issue d'une Première Guerre mondiale très meurtrière, la France signait une convention avec la Pologne pour permettre l'immigration de travailleurs.

Cinq cent mille Polonais sont venus travailler dans l'agriculture, la métallurgie et les mines... Pour commémorer le centenaire de cette convention, deux journeaux seront placés sous le signe de la culture polonaise et l'histoire de la mine Charles Ferdinand. Un groupe folklorique polonais participera aux festivités.

Un bureau de poste temporaire avec oblitération spéciale sera également proposé. Organisation : La Poste + Club Philatélique Hettangeois et Association Maison polonaise Dom Polski de Yutz + GrandEst et département de la Moselle. - Souvenirs : 2 cartes (ci-dessous) - avec timbre mémorial + timbre Centenaire + oblitération P.J. (à 3,00 €).

La mine de fer Charles-Ferdinand était implantée au XIX^e siècle sur les communes d'Entringe et d'Hettange-Grande (Moselle, à la frontière franco-luxembourgeoise) et désaffectée depuis l'arrêt de son exploitation le 31 juil.1979 (83 ans d'exploitation). Cette mine doit son nom à Carl Ferdinand Freiherr von Stumm-Halberg (1836-1901, industriel et homme politique prussien) qui s'est vu attribuer la concession minière en 1898, suite à l'annexion prussienne de l'Alsace - Moselle de mai 1871 à juin 1919.

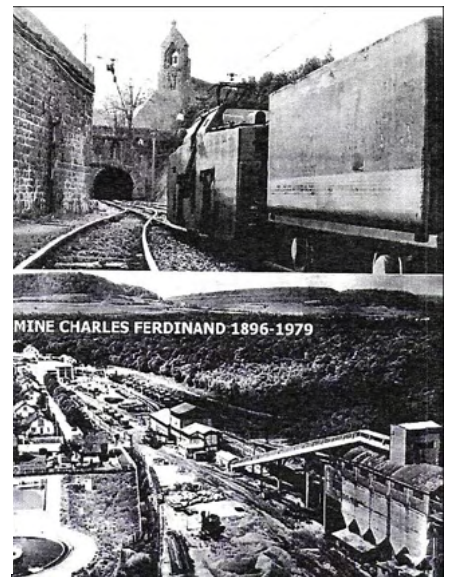
Dès 1896, la mine entraînera une prospérité économique, y compris durant la rude période de récession des années 1930. Le carreau et les autres vestiges non détruits forment aujourd'hui un patrimoine important, vibrant témoignage du passé.

Pendant de nombreuses années, la vie d'Hettange était rythmée par celle de la mine de fer avec tout d'abord l'arrivée des travailleurs immigrés dont une grande partie venait de Pologne, puis d'Italie, la construction de cités ouvrières, dans le quartier Sainte-Barbe et la Cité Soetrich, suivant le rythme des "trois huit" imposé par la production en continu. Peu à peu les témoins de cette période disparaissent, quelques-uns entretiennent la tradition minière, à travers la Sainte Barbe, patronne des artilleurs, des mineurs et des sapeurs-pompiers.



Carte 1 : Immigrées polonaises et entrée du tunnel de la Mine, côté entrangeois, au début du XX^e siècle.

"Symphonie en sol Mineur" de Jean-Alexandre Delattre



Carte 2 : Entrée du tunnel de la Mine et ensemble de l'installation.

Hettange-Grande - Statue en hommage aux mineurs de fer : "Symphonie en sol Mineur", une œuvre de Jean-Alexandre Delattre (1935-2022, sculpteur sur métaux).

Cette sculpture d'un mineur sur une sphère brisée, une pioche dans les mains, a été offerte à la cité à l'occasion de l'inauguration d'un square dans le quartier des Hauts d'Hettange en 2011.

Le travail de mineurs dans les mines de fer de Lorraine : le "devoir de mémoire" est important. Le quotidien de cette corporation était pénible, travail souterrain dans les galeries, avec l'angoisse causée par les risques de chutes de blocs, ou les séquelles d'un mal silencieux la "sidérose" qui réduit leurs poumons : c'est une pneumoconiose causée par une exposition prolongée aux particules de fer, ou d'oxydes de fer, touchant particulièrement les mineurs de fond et les ouvriers de fonderies.

Nancy - le Livre sur la Place (45^e édition) - du **vendredi 8** (de 14 h à 17 h) au **dimanche 10** (de 10 h à 17 h) **septembre 2023**.

Premier salon national de la rentrée littéraire (54-Meurthe-et-Moselle) - **Philapostel Lorraine** sera présent sur l'événement.

Au cœur de l'espace du XVIII^e siècle inscrit au patrimoine mondial de l'humanité par l'Unesco, chaque année à Nancy, durant 3 journées, auteurs, éditeurs, journalistes donnent le départ de la saison des Prix Littéraires. Manifestation entièrement gratuite, elle offre à un très large public une programmation unique, éclectique, autour de nombreux écrivains de Romans, Essais, Bandes Dessinées, tous les genres sont représentés. L'Allemagne, pays invité, proposera la richesse de sa création littéraire et artistique, avec ses auteurs allemands et germanophones traduits en français. Le Livre sur la Place est parrainé par l'Académie Goncourt, la littérature étant source de libertés, d'étonnements et de joies.



CARTE POSTALE

Le livre sur la place NANCY

« LE LIVRE SUR LA PLACE », 1^{er} Salon national de la Rentrée littéraire, se déroule du 08 au 10 septembre 2023, Place de la Carrière à Nancy. La présidente de la 45^{ème} édition est **Christiane TAUBIRA**

LE LIVRE SUR LA PLACE
45^{ème} Edition
SEPT 2023
54 NANCY

TaD, de Marie-Jeanne BORNIER

En partenariat avec :

La Poste

DEST.

VALEUR D'AFFRANCHISSEMENT

Illustrations MTAM et TaD : M^{me} Marie-Jeanne BORNIER de Échilapostel, Lorraine.

Nancy - Place Stanislas : détail des grilles de Jean-Baptiste LAMOUR (1698-1771, serrurier et ferronnier d'art) - période d'activité, de 1713 à 1771.

CP seule : 1,00 € / Timbre@moj : 2,00 €
CP avec "beau timbre" : 3,00 € (avec TaD, du jour)
CP avec "MTAM" : 3,50 € (avec TaD, du jour)
sur place - ou expédiées avec frais de port.

Souscription à : PHILAPOSTEL LORRAINE
Mr. André BORNIER
32, rue Claire Fontaine - 54250 Champigneulle
Email : bornier.andre@orange.fr

Imp. Lorraine - 54250 PULINCY

Les 40^e Journées Européennes du Patrimoine du vendredi 15 au dimanche 17 septembre 2023.

Thèmes : Patrimoine vivant : il met en valeur les pratiques, les expressions, les connaissances et les savoir-faire transmis d'une génération à l'autre comme les savoir-faire liés à l'artisanat traditionnel ou encore les connaissances liées à la nature et l'univers et le patrimoine culturel (chants, danses, rituels, fêtes). Le thème coïncide avec le XX^e anniversaire de la convention sur le Patrimoine culturel immatériel (PCI) de l'UNESCO. / **Patrimoine du sport** : il est mis à l'honneur dans la perspective de l'Olympiade culturelle. Depuis le début du XX^e siècle, le patrimoine des sports s'est fortement développé avec l'augmentation des pratiques sportives.

Nouveautés de Saint-Pierre-et-Miquelon (975 - St-Pierre-et-Miquelon - Langlade)



Fiche technique : 05/09/2023 - réf. 12 23 056 - SP&M - Série des Monuments du Patrimoine - Diptyque du "Stand Henri SAUTOT" (mis en service en 1945-1964).
Création : Nathalie DETCHEVERRY - Gravure : Line FILHON - Impression : Taille-Douce
Support : Papier gommé - Couleur : Polychromie - Format diptyque : H 84 x 32 mm - Format 2 TP : H 52 x 32 mm (48 x 27) + C 32 x 32 mm (27 x 27) - Faciale 2 TP : 1,16 € - 20 g - France + 0,65 € 20g - local - Présentation : 24 diptyques / feuille - Prix de vente : 1,81 € - Tirage : 20 000
Visuel : le Stand de Tir en gazon naturel de la commune de Saint-Pierre porte le nom d'Henri Sautot qui sera de 1928 à 1932, gouverneur par intérim de l'archipel. **HENRI SAUTOT** (5 mai 1885 - 23 mars 1963, Université de Nancy, administrateur colonial et homme politique, compagnon de la Libération, gouverneur de Nouvelle-Calédonie de 1940 à 1942, puis maire de Nouméa 1947-1953, ou il repose depuis son décès).

Avec mes remerciements à mon ami André, aux Artistes, au Carré d'Encre, à WikiTimbres et à Phil-Ouest pour l'aide technique et visuelle apportée.

Voici, après les vacances, la reprise des Émissions Philatélique de l'Année 2023. Amitiés Culturelles, Artistiques et Philatéliques. SCHOUBERT Jean-Albert